

VERSION 4 MENU SYSTÈME

[Revenir à la page 'Version 4'.](#)

Sommaire

1 Ma Messagerie

1.1 Nouveau message : liste utilisateurs plus filtrée sur 'magasin'

2 Paramétrages

2.1 Environnement graphique

2.1.1 Plus l'option de 'dégradé' dans les couleurs de fond de la fenêtre

2.1.2 Paramétrage couleurs des analyses : défini à la base et non au profil

2.2 Gestion des ventes

2.2.1 Arrondi sur les ventes : modification du libellé

2.3 Gestion monétaire

2.3.1 Gestion monétaire, Paramètres divers : 'Monnaies synchrones en réception'

2.4 Options générales

2.4.1 Facturation : Notes pour les factures générées automatiquement

2.4.2 Options de diaporama : 'Taille maximale des photos clients'

2.4.2.1 Paramètres divers

2.4.2.1.1 Recochage 'Configurer auto depuis Véga' envoie paramètres au magasin de licences

2.4.3 Paramétrage du matériel

2.4.3.1 Imprimante ticket

2.4.3.1.1 Test du tiroir

2.4.4 Paramétrage listes

2.4.4.1 Paramétrages des listes, paramètres divers : type d'affichage des critères

2.4.4.2 Paramétrages listes, paramètres divers : gestion de la disponibilité

2.4.4.3 Paramétrages listes, paramètres divers : Séparateur de CSV pour les exports de listes

2.4.5 Paramétrages, Rapport personnalisés : bouton "réinitialisation" grisé si RP par défaut

3 Schéma de la réplication

3.1 Nouveau centre de réplication

4 Gestion des utilisateurs

4.1 Groupe d'abonnements aux informations systèmes

4.2 Utilisateur principal avec jeton central obligatoirement

4.3 Droit utilisateur de clôture de transfert est celui de création

5 Gestion des tâches automatisées

5.1 Import/export

5.1.1 Tâche automatisée d'importation : Ne pas re-télécharger les fichiers

5.1.2 Exportation des photos des modèles : tag <photo>

5.1.3 Exportation EDI : option "Retour à la ligne"

5.1.4 Exportation des ventes EDI : segment 'NAD+X47' n'est plus exporté par défaut

5.1.4.1 Paramétrage

5.1.5 Exportation des ventes EDI : suppression du segment 'RFF+PQ' si vide

5.1.6 Exportations EDI : 'Inventaire stock (INVRPT)'

5.1.6.1 Retailage des photos

MA MESSAGERIE

Nouveau message : liste utilisateurs plus filtrée sur 'magasin'

En création d'un nouveau message, la liste des utilisateurs n'est plus filtrée sur le magasin si le filtre utilisateur 'Magasin' est actif avec le droit utilisateur de messagerie 'Pouvoir envoyer un message à tout le monde' coché.

- Utilisateur avec :
 - Onglet 'Filtre' : Filtre magasin sur son magasin
 - Onglet 'Droits' : messagerie interne : 'Pouvoir envoyer un message à tout le monde' coché.

- En messagerie :
- Nouveau message
- Clic sur le "?" à droite de 'Ajouter un destinataire'
- La liste affiche *tous les utilisateurs de tous les magasins*
- Si le droit utilisateur 'Pouvoir envoyer un message à tout le monde' est décoché et qu'il sélectionne un utilisateur d'un autre magasin, le programme signalera "Vous n'avez pas le droit d'envoyer un message à cet utilisateur."

PARAMÉTRAGES

Environnement graphique

Plus l'option de 'dégradé' dans les couleurs de fond de la fenêtre

Paramétrage couleurs des analyses : défini à la base et non au profil

Dans Polaris, il est possible de paramétrer les couleurs des analyses au profil, mais cela engendre des rapports aux couleurs bariolées et peu pratique pour les échanges. Cela devient catastrophique avec les bons et les factures où selon les profils, les bons et les factures ne sortent pas pareil.

Par conséquent, ces paramétrages ont été définis **à la base** où le gestionnaire choisi une couleur personnalisée et tous les documents la respecte.

Idéalement, en addition à cela, une gestion d'accessibilité (police + grande, couleur contraste élevé) devrait être créée pour les malvoyants.

- Aller au menu Système > paramétrages > Environnement graphique > Analyses
- Les options de couleurs de dessin et de fonds concernent **tous les utilisateurs de tous les services de répliation (tag 'rose')**.

Gestion des ventes

Arrondi sur les ventes : modification du libellé

Pour plus de clarté, le libellé du 'paramètre d'arrondi des ventes' a été modifié :

- Le 1er concerne les remises réglemets
- Le 2ième les soldes, promotions et remises article : à la ligne de vente

Arrondi sur les ventes

Type d'arrondi à appliquer sur le calcul des remises caisse pendant les ventes

<input type="checkbox"/> Valeur de référence	Type d'arrondi	Niveau d'arrondi 1	Terminé par	Niveau d'arrondi 2	Terminé par
<input checked="" type="radio"/>	Au supérieur	0,1000	9,0000	1,0000	

Type d'arrondi à appliquer sur le calcul des soldes, promotions et remises articles pendant les ventes

<input type="checkbox"/> Valeur de référence	Type d'arrondi	Niveau d'arrondi 1	Terminé par	Niveau d'arrondi 2	Terminé par
<input checked="" type="radio"/>	Au supérieur	0,1000	5,0000	1,0000	

Créer Modifier Supprimer

Créer Modifier Supprimer

Gestion monétaire

Gestion monétaire, Paramètres divers : 'Monnaies synchrones en réception'

Un nouveau paramètre **Monnaies synchrones en réception**, lorsqu'il est décoché permet de pouvoir saisir en commande ou réception le prix en euros et en monnaie secondaire (franc suisse) de manière 'désynchronisée' (indépendante) sans conversion d'une monnaie vers l'autre sauf en création du prix.

Paramétrage :

- Aller au menu Système > paramétrages > Gestion monétaire > paramètres divers
- Le paramètre général 'Monnaies synchrones en réception' est coché par défaut (ancien fonctionnement avec conversion automatique des prix)
- Le décocher et valider.

- Créer une commande sur un magasin en euros avec monnaie secondaire en francs suisses par exemple
- Créer un nouveau modèle par exemple
- dans l'onglet 'Quantités', saisir les prix (en monnaie principale en euros) et quantités
- Se positionner dans l'onglet 'Prix avancés'
- Le programme a convertit tous les prix en monnaie secondaire (franc suisses) car ils n'avaient pas été saisis (nouveaux=0)
- Modifier le PVTTC en euros pour l'arrondir, le PVTTC en francs suisses n'est pas modifié
- Modifier le PVTTC en francs suisses pour l'arrondir, le PVTTC en euros n'est pas modifié

Options générales

Facturation : Notes pour les factures générées automatiquement

Une nouvelle option **Notes pour les factures générées automatiquement** permet de paramétrer la note de la facture générée automatiquement pour chaque type de facturation : vente au détail, vente en gros, vente interne et transferts.

- Système > Paramétrages > Options générales > Facturation
- Renseigner la note pour chaque type de facture générée, par exemple pour les transferts :

The screenshot shows a settings window titled "Facturation ventes internes et transferts de marchandises". It contains several configuration options:

- Facturer automatiquement les transferts de marchandises
- Facturer automatiquement les ventes internes
- Jour de la semaine quand terminer les périodes de facturation: Sunday
- Jour du mois quand terminer les périodes de facturation mensuelles: 31
- Mode de facturation: Facturation inter-soci...
- Nombre de jours accordés pour le paiement: 7
- Note pour les factures générées automatiquement**: A text area containing "Note pour la facture ..." is highlighted with an orange border.
- Période de facturation automatique: Journalière


- Si la note comprend un retour à la ligne, seule la ligne N°1 apparaîtra dans la colonne 'Notes' de la liste des factures. Le retour à la ligne n'apparaîtra pas dans la visualisation de la facture via 'Voir'. Il sera édité dans l'édition de la facture.

Options de diaporama : 'Taille maximale des photos clients'

Une nouvelle option **Taille maximale des photos pour les clients (en pixels) (0 pour défaut)** permet de définir la taille maximale des photos des clients indépendamment de celle des modèles. Cela permet par exemple, de définir une taille maximum des photos client inférieure à celle des photos des modèles.

- Ce paramètre est général et est égal à 0 par défaut. Dans ce cas, c'est le paramètre **Taille maximum des photos (en pixels)** qui est pris en compte :

Options de diaporama

Autoriser la modification directe des photos 

Taille maximum de stockage des photos (en pixels)

1 024 

Taille maximum de stockage des photos pour les clients (en pixels) (Zéro pour défaut)

0 

Temps (en sec.) d'affichage des photos

3 

- Renseigner la *Taille maximale des photos pour les clients (en pixels) (0 pour défaut)* pour définir une taille maximum différente pour les nouvelles photos des clients.

A savoir :

Ce paramètre s'appliquera uniquement aux nouvelles photos des clients. Pour modifier la taille des photos des clients existantes, veuillez utiliser la tâche automatisée **Retailage des photos** en cochant l'option **'Traiter les photos des clients'**.

Paramètres divers

Recochage 'Configurer auto depuis Véga' envoie paramètres au magasin de licences

Lors du re-cochage de l'option **Configurer le logiciel automatiquement depuis VEGA**, les paramètres concernés sont envoyés sur le magasin de paramètres pour cette licence.

Paramétrage du matériel

Imprimante ticket

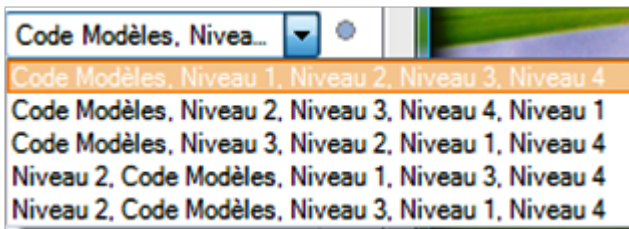
Test du tiroir

Le test du tiroir caisse ouvre le tiroir caisse et ne génère plus une édition de test sur l'imprimante ticket comme auparavant.

Paramétrage listes

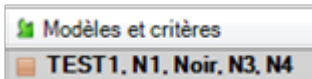
Paramétrages des listes, paramètres divers : type d'affichage des critères

Ce paramètre permet de paramétrer l'affichage des niveaux dans la colonne 'Modèles et critères' dans toutes les listes : fiche stock, transferts, soldes ...

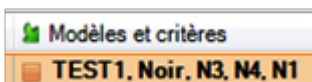


Soit par exemple, pour un modèle 'TEST1' Niveau1='N1', Niveau2 (coloris)='Noir', Niveau3 = 'N3', Niveau4 = 'N4'

- Code modèles, Niveau1, Niveau2, Niveau3, Niveau4 : option par défaut



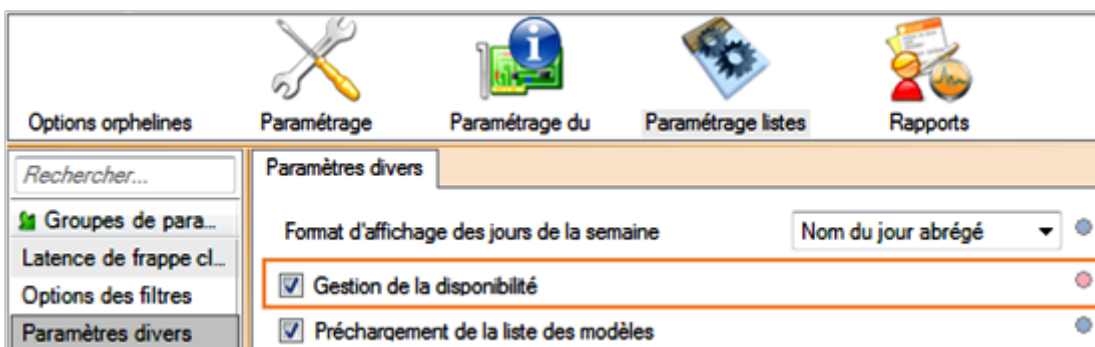
- Code modèles, Niveau2, Niveau3, Niveau4, Niveau1



- Code modèles, Niveau3, Niveau2, Niveau1, Niveau4
- Niveau2, Code modèles, Niveau1, Niveau3, Niveau4
- Niveau2, Code modèles, Niveau3, Niveau1, Niveau4

Paramétrages listes, paramètres divers : gestion de la disponibilité

Un nouveau paramètre **Gestion de la disponibilité** coché par défaut, permet d'autoriser de ne pas gérer la disponibilité qui était gérée automatiquement avant pour les modèles intégrés via référencier. Ce paramètre est général.



- Décocher 'Gestion de la disponibilité'
- La disponibilité n'est plus gérée pour aucun modèle.

Paramétrages listes, paramètres divers : Séparateur de CSV pour les exports de listes

Ce paramètre permet de choisir le séparateur de champs pour les exportations en CSV :

- des listes : Clic droit > Exporter les données au format CSV

- des analyses : Exporter > Fichier CSV
- Par défaut, le séparateur est , (virgule) pour ne pas changer l'ancien comportement
- Le paramètre est au profil

Paramétrages, Rapport personnalisés : bouton "réinitialisation" grisé si RP par défaut

Le bouton de réinitialisation a été grisé quand les paramètres utilisés sont ceux par défaut. Cela permet de visualiser rapidement s'il s'agit du rapport personnalisé par défaut.

SCHÉMA DE LA RÉPLICATION

Nouveau centre de réplication

Faire en sorte que le centre de notification soit fonctionnel, soit une liste avec des états clairs, et un centre de commande qui permet de :

- Programmer le déclenchement une synchronisation locale à distance, qui revient à condamner le poste à une date donnée.
- voir si le poste est en mise à jour binaire, en téléchargement des mises à jours, en téléchargement d'une base, en cours de conversion, est bloqué par une erreur de conversion ou une erreur de réplication.



GESTION DES UTILISATEURS

Groupe d'abonnements aux informations systèmes

- L'objectif est d'avoir des **groupes d'abonnements**, accessibles sur le panneau de groupe d'utilisateurs, dans un onglet séparé.
- Ces groupes seraient créés par le système et non modifiable/supprimables/créables par les utilisateurs et ne permettrait pas de bénéficier de droits.
- L'*administrateur* pourrait simplement inclure ou exclure des utilisateurs de ces groupes.

- Tous les messages systèmes seraient alors envoyés non plus à un admin ou à un groupe de personnes en fonction de leur jeton mais à un groupe système prédéfini. Ainsi, tous les utilisateurs actuellement présents dans ce groupe seraient susceptibles d'être sélectionné pour recevoir le message.

- Enfin, chaque utilisateur pourrait, s'il fait parti du groupe, choisir de recevoir ou non les messages destinés au groupe. Ce choix se ferait depuis une liste déroulante, présente dans sa messagerie.

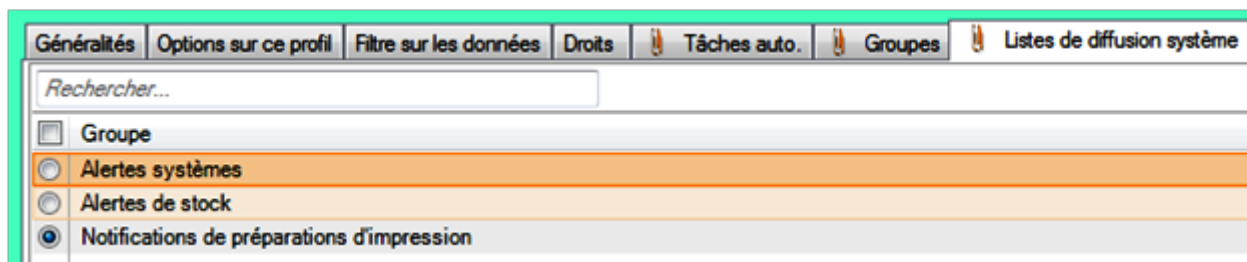
- A noter que :
 - l'interface utilisateur ne devrait pas autoriser à un utilisateur de délivrer un message à l'un de ces groupes;
 - pour des raisons d'internationalisation, le libellé d'un groupe d'abonnement serait en fait un Enum dont il faut afficher la description pour obtenir la localisation correcte;

Types d'informations système :

- **Alertes système** : alertes de répliquations, administration...
- **Alertes de stock** : alertes de stock générés par la tâche systeme.
- **Préparations d'impression** :
 - 'Vous avez des étiquettes à imprimer...'
 - Tous les utilisateurs possédant le droit d'impression des préparations sont mis dans le groupe en MAJ.

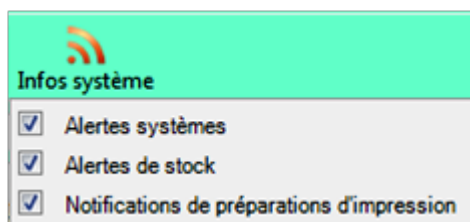
Fichier utilisateurs :

- Aller au menu Système > Gestion des utilisateurs > Modifier > Onglet **Liste de diffusion système**



Messagerie :

- Système > Ma Messagerie
- Bouton **Infos Système**



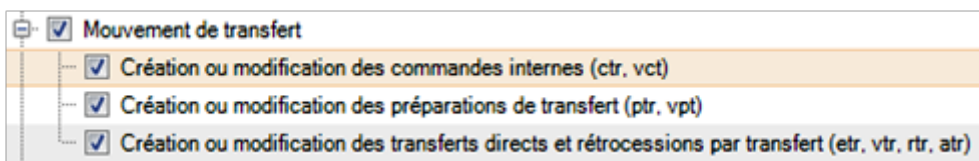
Utilisateur principal avec jeton central obligatoirement

Le profil principal (le premier utilisateur 'admin' par défaut), quelque soit son nom, utilise un **jeton de type central obligatoirement** et le type de jeton ne pourra être modifié dans l'interface utilisateur.

Droit utilisateur de clôture de transfert est celui de création

Le droit utilisateur de clôture d'un transfert est désormais celui du droit de création et des modifications de chaque type de transfert. Avant, les droits sur la clôture des transferts était le même que les automates de modifications des mouvements des bons de transfert (annulation, clonage ...)

- Utilisateurs > onglet droits
- Mouvements > Mouvements de transfert



- Si l'option est coché, l'utilisateur aura le droit de créer, modifier et clôturer ce type de transfert.

GESTION DES TÂCHES AUTOMATISÉES

Import/export

Tâche automatisée d'importation : Ne pas re-télécharger les fichiers

Dans les tâches automatisées d'importation (photos, référencier), une nouvelle option permet de ne pas télécharger les fichiers déjà téléchargés.

Ne pas re-télécharger les fichiers

Cette option est valable pour le téléchargement des fichiers en ftp pour les photos et les importations de référencier.

- L'option est active par défaut.
- Les fichiers non téléchargés sont listés dans les logs.
- Le programme se base sur les dates de dernière modification de fichier et de dernière exécution de la tâche automatisée pour déterminer s'il doit télécharger les fichiers.

Exportation des photos des modèles : tag <photo>

L'objectif est d'utiliser l'exportation des photos des modèles pour remplacer l'"export photos" où ne figurent pas certains filtres. Un nouveau tag <photo> permet d'exporter le N° de la photo.

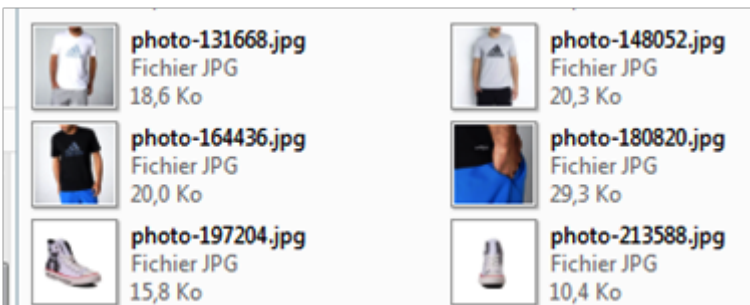
- Nom du fichier : photo-<photo>

Envoi ou stockage du résultat

Nom du fichier :

Vous pouvez utiliser dans le nom les raccourcis suivants : <Modele>, <Niveau1>, <Niveau2>, <Niveau3>, <Niveau4>, <photo>, <critmod> et <Ordre>. Les caractères «\» et «/» sont interdits.

Exemples de photos générées :



Exportation EDI : option "Retour à la ligne"

Dans la tâche automatisée d'exportation des ventes EDI, une nouvelle option **Retour à la ligne** permet de générer le fichier avec ou sans retour à la ligne (demandé par certains fournisseurs).

A savoir :

Avec l'option 'Message EDI' cochée, le message sera automatiquement généré avec un retour à la ligne car ceux-ci ne doivent pas dépasser 80 caractères par ligne.

- En Tâche automatisée, dans "Import/export" sélectionner "Exportation EDI"
- Onglet 'Options de la tâche'
- Décocher Retour à la ligne

The screenshot shows the 'Options de la tâche' tab in the 'Modification d'une tâche automatique' dialog. The 'Type d'exportation' is set to 'Vente (Slsrpt)'. The 'Date d'exportation' is set to '<date>' and 'Nombre de jours' is set to '1'. The 'Message EDI' checkbox is checked. The 'Retour à la ligne' checkbox is also checked and highlighted with a red box. The 'Envoi ou stockage du résultat' section shows 'Nom du fichier' set to 'Automatique'.

Exportation des ventes EDI : segment 'NAD+X47' n'est plus exporté par défaut

A la demande du fournisseur MUSTANG, en tâche automatisée d'exportation comptabilité, le segment 'NAD' n'est plus exporté par défaut.

A savoir :

Par défaut, le segment 'NAD+X47' ne sera plus exporté chez tous les clients utilisant actuellement l'exportation des ventes EDI.

Le segment 'NAD+X47' sera importé si la nouvelle colonne **X47** est renseignée avec le N° GLN du magasin.

Paramétrage

- Système > Mes tâches automatisées
- Modifier la tâche automatisée d'exportation comptabilité.

- Par défaut, la colonne **X47** n'est pas renseignée, le segment 'NAD+X47' ne sera pas exporté.

Modification d'une tâche automatique

Système Stock Analyses Base de travail Clients Ventes Utilitaires ?

Définition de la tâche Options de la tâche

Type d'exportation: Vente (Slsrpt) Message EDI Retour à la ligne

Date d'exportation: <date>

Nombre de jours: 3

Code émetteur: gln_fournisseur

Code récepteur: gln_client

Fournisseur: Mustang ?

Marques	Code des marques
<input checked="" type="checkbox"/> Mustang	Gln_fournisseur

Magasins	Codes magasins	PQ	X47
<input checked="" type="checkbox"/> 1 Mag1	Gln_mag1		

Envoi ou stockage du résultat

Nom du fichier: Automatique

Vous pouvez utiliser dans le nom les raccourcis suivants : { heure, minute et seconde de la sauvegarde. Dans certaines </> sont interdits.

Méthode de sauvegarde: Chemin sur le serveur Compresser les fichiers

Sauvegarde en local sur le serveur

Chemin: D:/_TestsIBR/Export/EDI/Ventes/3013_Bonin

Exportation des ventes EDI : suppression du segment 'RFF+PQ' si vide

A la demande du fournisseur MUSTANG, le segment 'RFF+PQ' ne figurera plus dans le fichier d'exportation des ventes EDI s'il n'est pas renseigné.

Exportations EDI : 'Inventaire stock (INVRPT)'

Dans la tâche automatisée d'exportation EDI, un nouveau type d'exportation **Inventaire stock (INVRPT)** permet de ne pas exporter le stock=0 comme c'est le cas dans l'option 'Inventaire (Invrpt)'.

- Aller au Menu Système > Mes tâches automatisées > 'Import - Export' > 'Exportation EDI'
- Se positionner sur l'onglet 'Options de la tâche'
- Dans la zone *Type d'exportation* : sélectionner l'option 'Inventaire stock (INVRPT)'

Définition de la tâche Options de la tâche

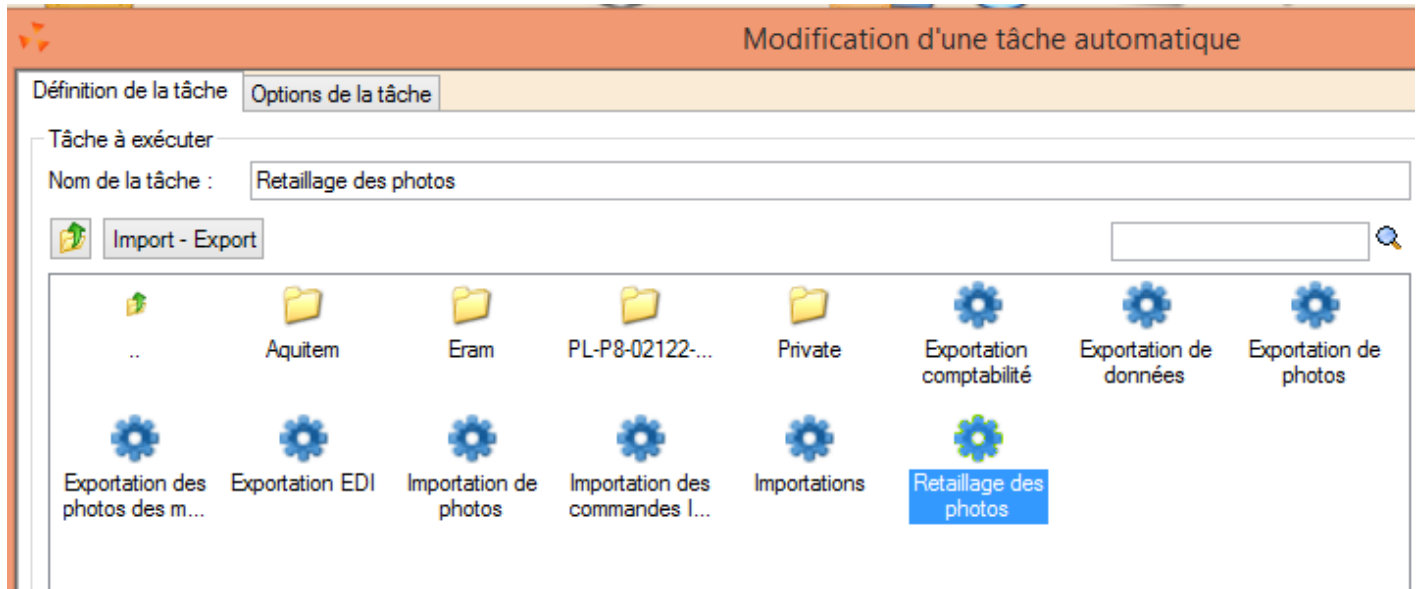
Type d'exportation: Inventaire stock (Invrpt)

Retaillage des photos

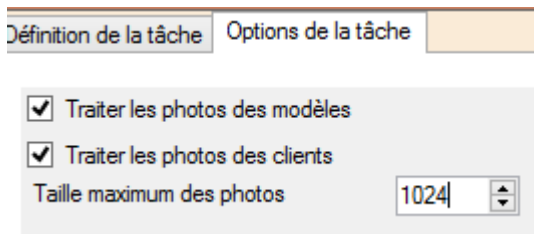
Une nouvelle fonctionnalité **Retaillage des photos** de la catégorie 'Import - Export' permet d'optimiser la taille des photos

article et/ou client.

- Aller au menu Système > Mes tâches automatisées
- Créer
- Sélectionner **Retailage des photos** dans la catégorie 'Import - Export'



- Se positionner sur l'Onglet 'Options de la tâche'
- Cocher **Traiter les photos des modèles** pour retailer les photos des modèles
- Cocher **Traiter les photos des clients** pour retailer les photos des clients
- Renseigner la **taille maximum des photos**



- Exécuter
- Aller au menu Système > journaux du système.
- Le bilan vous renseigne sur le nombre de photos retillées :

