

PARAMETRAGES, OPTIONS GÉNÉRALES

[Revenir au menu](#)

Vous êtes au menu **Système > Paramétrages**.

Sommaire

- 1 Alertes de stock
- 2 Boîte à outils
- 3 Champs de catégorisation
- 4 Champs de déclinaison
- 5 Edition des bons
- 6 Élément pour calculer le coefficient sur prix d'achats
- 7 Facturation
- 8 Gestion des "Tailles"
- 9 Gestion des articles
- 10 Gestion des mouvements de stock
- 11 Gestion des retours magasin
- 12 Option Eram
- 13 Option PL-P8-02122-0232
- 14 Options de diaporama
- 15 Options de recherche
- 16 Options de saisie par défaut
- 17 Options de solde
- 18 Options des sites internet
- 19 Options Importation
- 20 Options sur l'arrondi
- 21 Paramètres d'édition par défaut des étiquettes
- 22 Paramètres divers
- 23 Saisie automatique des étiquettes, grille de tailles et TVA
- 24 Tarifications

Alertes de stock

Boîte à outils

Champs de catégorisation

Champs de déclinaison

Edition des bons

Paramétrages d'édition des bons

Élément pour calculer le coefficient sur prix d'achats

Facturation

Veillez consulter la page [Paramétrages de facturation](#)

Gestion des "Tailles"

Gestion des articles

Gestion des mouvements de stock

Paramétrages de gestion des mouvements de stock

Gestion des retours magasin

Option Eram

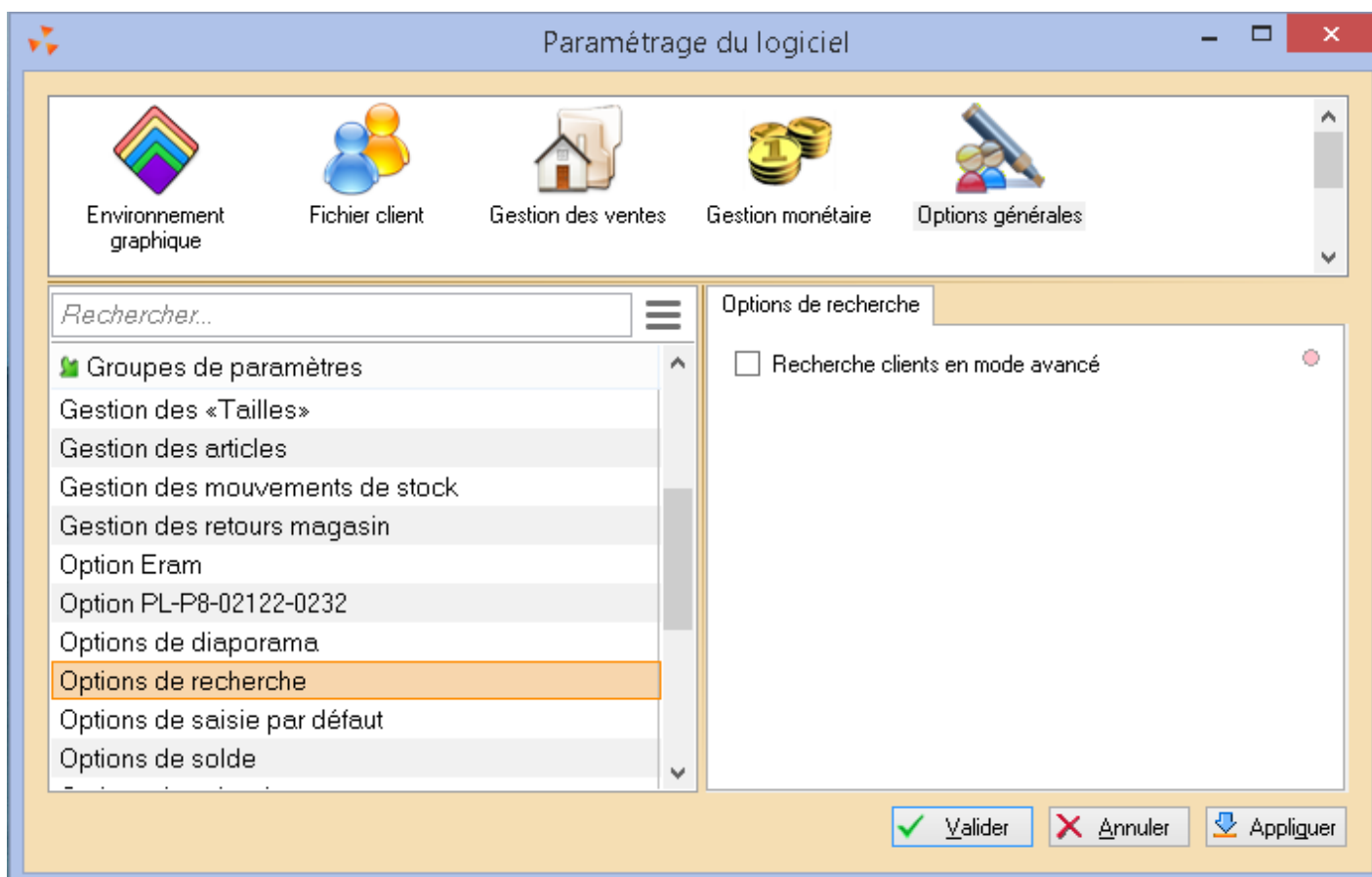
Option PL-P8-02122-0232

Options de diaporama

Options de recherche

- Version '4.10.0.25581' du Jeudi 11/06/2015

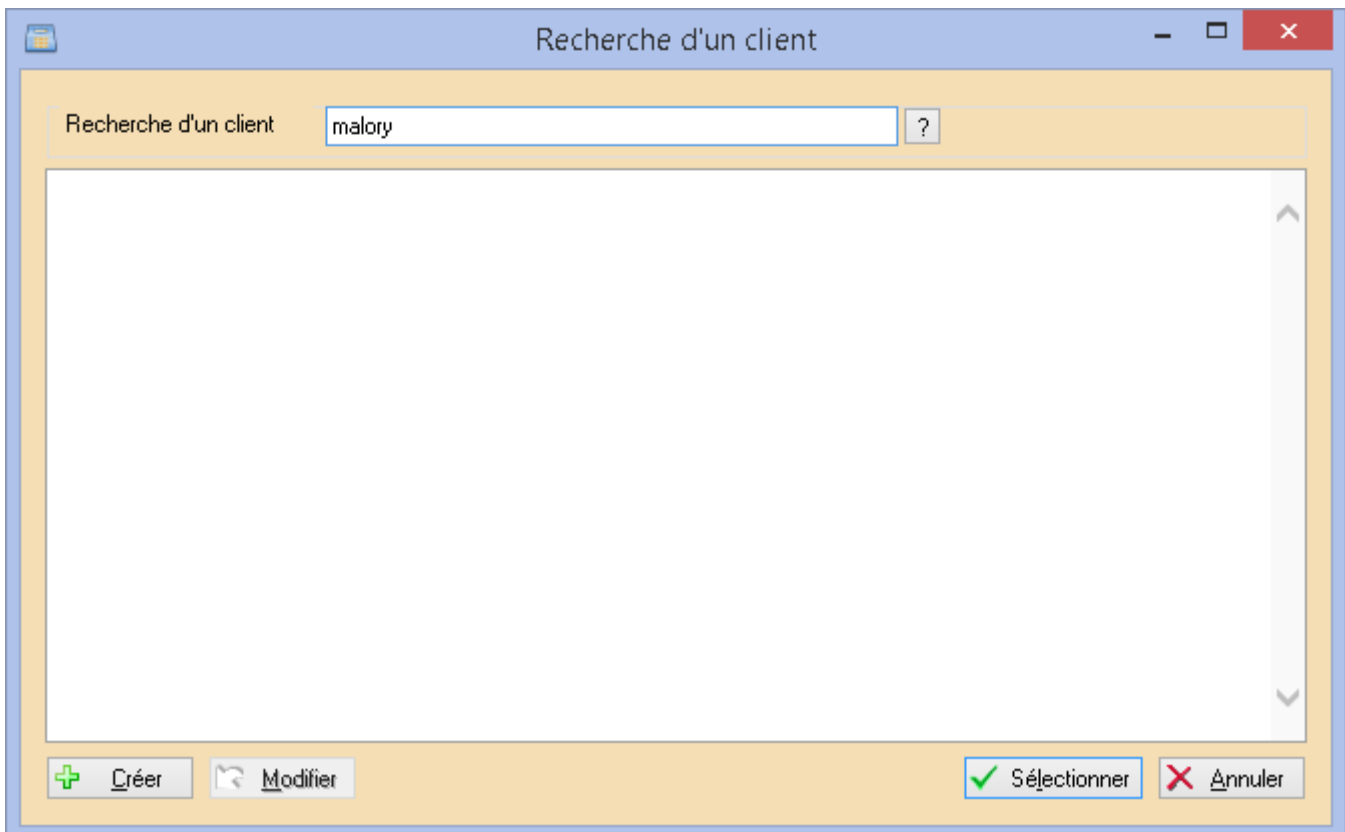
Ce paramètre général '**Recherche clients en mode avancé**' permet de modifier le comportement de la recherche client en caisse. Il est *décoché par défaut* :



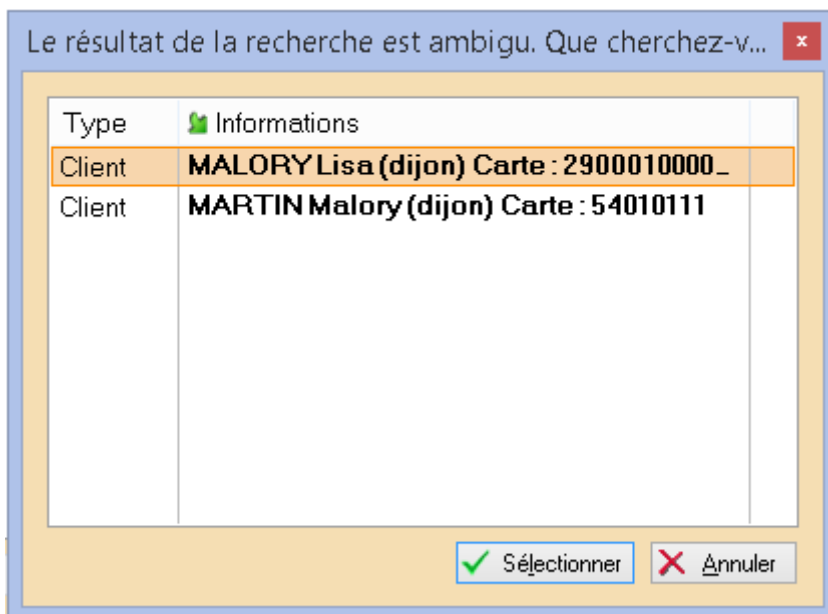
- Le cocher et valider

En caisse :

- Cliquer sur le bouton 'Recherche client F6'
- Le champ de recherche est un champ texte et pas une combo comme lorsque le paramètre est décoché afin d'optimiser les temps d'affichage (pour des grosses bases) :



- La recherche d'un client devra être validée par la touche **TAB** en fin de saisie :



- Le bouton de recherche '?' ouvrira la liste des clients (la recherche pourra être effectuée en mode recherche pour optimisation).

Options de saisie par défaut

Options de saisie par défaut

Options de solde

- Version : 4.00

Options de solde

Date de début des soldes pour le magasin : lundi 8 avril 2013

Date de fin des soldes pour le magasin : samedi 13 avril 2013

Ce paramètre permet de renseigner la période de solde *pour ce réplicateur* permettant de définir des dates de solde différentes par magasins :

- **Date de début des soldes pour le magasin** : (définie par défaut au 01/01/1901 hors période de solde)
- **Date de fin des soldes pour le magasin** : (définie par défaut au 01/01/1901 hors période de soldes)
- Ce paramètre concerne *tous les utilisateurs de votre service de réplication*.

En **caisse**, si la date de vente est comprise dans la borne de date début et fin de soldes, le type 'Solde' remplacera automatique le type 'Promotion' en période de soldes lorsqu'un % de solde/remise sera saisi.

Options des sites internet

Options Importation

Options sur l'arrondi

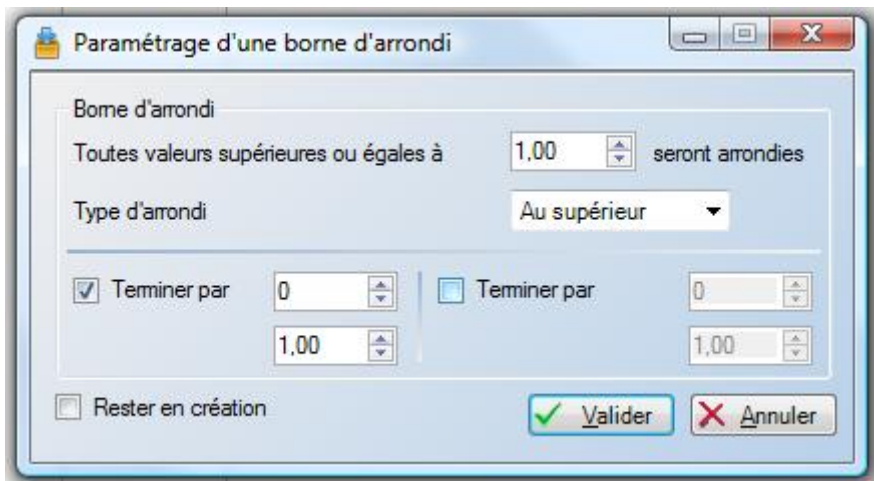
Option des arrondis Sur cet écran, vous allez retrouver toutes vos méthodes d'arrondis déjà enregistrées.

Quantités (Alt + Q)	Prix avancés (Alt + P)	Gencods (Alt + E)	Arrondis (Alt + R)	
Valeur de référence	Type d'arrondi	Niveau d'arrondi 1	Terminé par	Niveau d'an
1,00	Au supérieur	1,00	5,00	1,00

Si vous n'avez encore jamais utilisé cette fonctionnalité, il vous est possible de créer une méthode depuis cet écran.

Pour cela cliquez sur le bouton 

L'écran suivant apparaît

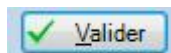


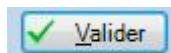
Commencez par indiquer à partir de quel montant vous voulez appliquer un arrondis. Dans notre exemple nous avons mis 1 (soit 1€) ce qui veut dire que tout nos prix de vente supérieur ou égal à 1€ seront arrondis.

Le "*Type d'arrondi*" est un menu déroulant qui détermine si votre arrondi va être "au supérieur" à "l'inférieur" ou "au plus proche".

Si vous cochez la case "*Terminer par*" c'est que vous voulez gérer un prix psychologique. Par exemple vous voulez que tous vos prix se termine par "9". Vous avez la possibilité de gérer 2 prix psychologique en cochant la deuxième case portant le même nom. De ce fait cela permet de dire que tous vos prix se termineront soit par "9" soit par "5". Bien sur c'est un exemple et vous pouvez renseigner n'importe quel chiffre compris entre 0 et 9.

Viens ensuite l'arrondi. Par défaut le chiffre est à 1. cela signifie que les prix seront arrondi à l'Euro (pas de gestion des centimes d'Euros). Vous pouvez modifier ce chiffre pour que les arrondis se fasse à la dizaine d'Euro ou à la centaine d'Euro, ou au contraire au centime d'Euro.



Il ne vous reste plus qu'a  pour que la règle d'arrondis soit mémorisée et appliquée automatiquement à chaque fois.

Paramètres d'édition par défaut des étiquettes

Se référer à la page [Paramètres d'édition par défaut des étiquettes](#)

Paramètres divers

Saisie automatique des étiquettes, grille de tailles et TVA

Tarifications

Se référer à la page [Paramétrages des tarifications](#)