

PARAMÈTRES "OPTIONS GÉNÉRALES"

Vous êtes au menu [Système](#) > [paramétrages](#) > [Options générales](#).

A savoir :

Cette page est une ébauche en cours de rédaction ...

Sommaire

- 1 Alertes de stock
- 2 Boîte à outils
- 3 Champs de Classification, catégorisation et déclinaisons
- 4 Champs de propriété sur le critère du modèle
- 5 Champs de propriété sur le modèle
- 6 Edition des bons
 - 6.1 Edition des bons : rubrique "Informations des bons de transfert"
 - 6.2 Edition des bons : rubrique "Informations présentées"
- 7 Élément pour calculer le coefficient sur prix d'achats
 - 7.1 Informations sur les bons de transfert
 - 7.2 Informations présentées
- 8 Élément pour calculer le coefficient sur prix d'achats
- 9 Exportation CSV
- 10 Facturation
 - 10.1 Paramètres communs à chaque type de facturation
 - 10.2 Paramètres de calcul de frais de facturation pour les ventes en gros et les transferts :
 - 10.3 Facturation ventes au détail
 - 10.4 Facturation ventes en gros
 - 10.5 Facturation ventes internes et transferts de marchandises
- 11 Gestion des "Tailles"

12 Gestion des articles et modèles

13 Gestion des mouvements de stock

13.1 Autoriser les stocks négatifs au moment de la saisie

13.2 Autoriser la modification du bon émetteur

13.3 Autoriser qu'un seul fournisseur en réception sur commande par transfert

13.4 Les commandes ne doivent comporter qu'une seule fois le même critère ou modèle

13.5 **Options avancées**

13.6 Gestion des coefficients

13.7 Gestion des saisies par codes barres

13.8 Gestion des transferts

13.8.1 Génère automatiquement un tag si aucun n'est donné, et si le magasin 0 n'est pas l'émetteur

13.8.2 **Méthode de travail sur la saisie**

13.8.3 **Méthode de calcul du prix de cession**

13.9 Gestion des ventes internes

13.9.1 Méthode de calcul du prix de vente des rétrocessions

14 Option Eram

15 Option PL-P8-02122-0232

16 Options de diaporama

17 Options de recherche

18 Options de saisie par défaut

19 Options de solde

20 Options des sites internet

21 Options Importation

22 Options sur l'arrondi

23 Paramètres d'édition par défaut des étiquettes

24 Paramètres divers

25 Saisie automatique des étiquettes, grille de tailles et TVA

26 Tarifications

Alertes de stock

Paramètres de la rubrique "Alertes de stock"	Description
Fréquence de vérification des alertes de stock	Le paramètre gère ... <i>Disponible dans le menu : [] []</i>

Boîte à outils

Champs de Classification, catégorisation et déclinaisons

Paramètres de la rubrique "Champs de Classification, catégorisation et déclinaisons"	Description
Paramètres de la gestion de la classification	Le paramètre gère ... <i>Disponible dans le menu : [] []</i>
Catégorie 1 à 4 : Titre de la catégorie	Le paramètre gère ... <i>Disponible dans le menu : [] []</i>
Catégorie 1 à 4 : utiliser cette catégorie	Le paramètre gère ... <i>Disponible dans le menu : [] []</i>
Déclinaison/niveau 1 à 4 : Titre de la déclinaison	Le paramètre gère ... <i>Disponible dans le menu : [] []</i>
Déclinaison/niveau 1 à 4 : Utiliser cette déclinaison	Le paramètre gère ... <i>Disponible dans le menu : [] []</i>

Champs de propriété sur le critère du modèle

Disponible depuis la version 13.01 et 13.03

Paramètres de la rubrique "Champs de propriété sur le critère du modèle"	Description
Titre de la propriété	Titre de la propriété <i>Disponible dans le menu : [Stock] [Fiche stock] Disponible dans le WebApp showroom</i>
Utiliser cette propriété	Décoché par défaut. <i>Disponible dans le menu : [Stock] [Fiche stock] Disponible dans le WebApp showroom</i>
Type de propriété	Le paramètre gère ... <i>Disponible dans le menu : [] []</i>

Afficher la propriété en réception et en commande	Le paramètre gère ... <i>Disponible dans le menu : [] []</i>
Formule de calcul ou liste des éléments (!) du critère	Le paramètre gère ... <i>Disponible dans le menu : [] []</i>
Nombre de caractères minimum	Le paramètre gère ... <i>Disponible dans le menu : [] []</i>
Nombre de caractères maximum	Le paramètre gère ... <i>Disponible dans le menu : [] []</i>

Champs de propriété sur le modèle

Disponible depuis la version 13.01 et 13.03

Paramètres de la rubrique "Champs de propriété sur le modèle"	Description
Titre de la propriété	Titre de la propriété <i>Disponible dans le menu : [Stock] [Fiche stock] Disponible dans le WebApp showroom</i>
Utiliser cette propriété	Décoché par défaut. <i>Disponible dans le menu : [Stock] [Fiche stock] Disponible dans le WebApp showroom</i>
Type de propriété	Le paramètre gère ... <i>Disponible dans le menu : [] []</i>
Afficher la propriété en réception et en commande	Le paramètre gère ... <i>Disponible dans le menu : [] []</i>
Formule de calcul ou liste des éléments (!) du modèle	Le paramètre gère ... <i>Disponible dans le menu : [] []</i>
Nombre de caractères minimum	=0 par défaut. si <>0, dans le Webapp Showroom, indication lors de la saisie dans un (description), si le nombre de caractères saisis est inférieur au paramètre. <i>Disponible dans le menu : [Stock] [Showroom (WebApp)]</i>

Nombre de caractères maximum	=0 par défaut. Si <>0, dans le Webapp Showroom, indication lors de la saisie dans un (description), si le nombre de caractères saisi est > au paramètre. <i>Disponible dans le menu : [Stock] [Showroom (WebApp)]</i>
-------------------------------------	--

Edition des bons

Edition des bons : rubrique "Informations des bons de transfert"

Paramètres de la rubrique Options générales / Edition des bons / Informations des bons de transfert	Description
Faire figurer les PA sur les preuves de transfert	Le paramètre gère ... <i>Disponible dans le menu : [] []</i>
Utiliser les PVHT au lieu de PVTTC	Le paramètre gère ... <i>Disponible dans le menu : [] []</i>

Edition des bons : rubrique "Informations présentées"

Paramètres de la rubrique Options générales / Edition des bons / Informations présentées	Description
	Le paramètre gère ... <i>Disponible dans le menu : [] []</i>
	Le paramètre gère ... <i>Disponible dans le menu : [] []</i>
	Le paramètre gère ... <i>Disponible dans le menu : [] []</i>
	Le paramètre gère ... <i>Disponible dans le menu : [] []</i>
	Le paramètre gère ... <i>Disponible dans le menu : [] []</i>

	<p>Le paramètre gère ...</p> <p><i>Disponible dans le menu : [] []</i></p>
	<p>Le paramètre gère ...</p> <p><i>Disponible dans le menu : [] []</i></p>
	<p>Le paramètre gère ...</p> <p><i>Disponible dans le menu : [] []</i></p>
	<p>Le paramètre gère ...</p> <p><i>Disponible dans le menu : [] []</i></p>
	<p>Le paramètre gère ...</p> <p><i>Disponible dans le menu : [] []</i></p>
	<p>Le paramètre gère ...</p> <p><i>Disponible dans le menu : [] []</i></p>
	<p>Le paramètre gère ...</p> <p><i>Disponible dans le menu : [] []</i></p>
	<p>Le paramètre gère ...</p> <p><i>Disponible dans le menu : [] []</i></p>
	<p>Le paramètre gère ...</p> <p><i>Disponible dans le menu : [] []</i></p>
	<p>Le paramètre gère ...</p> <p><i>Disponible dans le menu : [] []</i></p>
	<p>Le paramètre gère ...</p> <p><i>Disponible dans le menu : [] []</i></p>
	<p>Le paramètre gère ...</p> <p><i>Disponible dans le menu : [] []</i></p>
	<p>Le paramètre gère ...</p> <p><i>Disponible dans le menu : [] []</i></p>

Élément pour calculer le coefficient sur prix d'achats

	Paramètres de la rubrique "Élément pour calculer le coefficient sur prix d'achats"	Description
Etiquettes	Forcer le type d'étiquettes	Le paramètre gère ... <i>Disponible dans le menu : [] []</i>
	Type d'étiquette par défaut	Le paramètre gère ... <i>Disponible dans le menu : [] []</i>
	Afficher la saisie du type d'étiquettes	Le paramètre gère l'affichage de "Code étiquette" <i>Disponible dans le menu :</i> <i>[Analyses] [Fiche stock] : [Modifier] ou [onglet "Fiche modèle"] [rubrique "Code étiquette"]</i> <i>[Stock] [Commandes] [Saisie des commandes] : [Créer] ou [Modifier]</i> <i>[Stock] [Livraisons et ajustements] [Saisie des réceptions] : [Créer] ou [Modifier]</i>
Grilles de tailles	Forcer la grille de tailles	
	Grille de tailles par défaut	
	Afficher la saisie de la grille de tailles	
TVA	Forcer le type de la taxe	
	Type de la taxe par défaut	
	Afficher la saisie de la taxe	

Informations sur les bons de transfert

- Faire figurer les PA sur les preuves de transfert
- Utiliser les PVHT au lieu de PVTC

Informations présentées

- Afficher le prix d'achat unitaire
- Afficher le prix de vente unitaire
- Afficher les dates de livraisons

- **Faire figurer le prix en seconde monnaie si possible**
- **Faire figurer les prix de réceptions sur les transferts**
- **Faire figurer les prix promos**
- **Inclure le libellé critère dans la présentation**
- **Inclure le libellé modèle dans la présentation**
- **Prix HT sur les bons de transfert**
- **Taille des caractères pour les informations de l'entête**
 - 8 par défaut.
 - Ce paramétrage se définit pour tous les services de répliation.
 - Cette taille de police sera affectée aux libellés à gauche du titre (Magasin), à droite (Fournisseur) et sous le titre (collection, N° de commande, libellé ...)
- **Zone de commentaire : taille (en lignes)**
 - 10 par défaut
 - Ce paramétrage se définit pour tous les services de répliation.
- **Zone de commentaire sur les bons**
 - Ce paramètre permet d'afficher une zone de commentaire (à renseigner manuellement sur le bon) du nombre de lignes paramétré ci-dessus et figurant sous le tableau de la commande cadré à droite.
 - Décoché par défaut
 - Ce paramétrage se définit pour tous les services de répliation.
 - Soit par exemple, un bon de commande avec taille de caractères=9, édition d'une zone de commentaire de

6 lignes :

Magasin: 1 STE FRANCE ROCHEFORT Centre Ciel Les Quatres ANES Avenue du Général De GAULLE ENTREE N°1 17300 Rochefort FRANCE Tel.: 05 59 14 30 61 Fax.: 05 59 14 30 65				COMMANDE DE RÉASSORT ENTièrement REÇUE N° 282-000040 <small>Par ses. et ligne. en ligne</small> Collection n°12, Commande du 07/08/2012, dernière modification sur cette commande le 07/08/2012 à 15:08:22				Fournisseur: adidas Rue ADIDAS Immeuble ADIDAS Avenue du Général de GAULLE 75000 Paris FRANCE			
Ligne	RFS	Marque	Modèle	Taille		PAHT Unitaire	ZPAHT Total	IPVTT Total	Mult.		
				Donnée	1						
Grille de tailles t u				Total	TU						
Date de livraison prévisionnelle des articles suivants : 20/07/2012											
282-000001	1101 - Cc SH1101	Adidas	ADIDAS19 - noir	4		2.50	10.00	25.00	2.50		
TOTAUX DU BON											
				4		2.50	10.00	25.00	2.50		
Commentaires <div style="border: 1px solid black; height: 40px; width: 100%;"></div>											

Élément pour calculer le coefficient sur prix d'achats

Élément pour calculer le coefficient sur prix d'achats

Champ de saisie 1

Utiliser ce champ

Nom du champ

Valeur négative

Champ de saisie 2

Utiliser ce champ

Nom du champ

Valeur négative

Champ de saisie 3

Utiliser ce champ

Nom du champ

Valeur négative

Champ de saisie 4

Utiliser ce champ

Nom du champ

Valeur négative

Ces paramètres constituent une aide à la saisie du coefficient sur prix d'achat (clic sur

Coefficient sur PA HT

en commande, réception ...) et concernent tous les utilisateurs de tous les

services de répliation. Pour les 4 champs de saisie :

- Utiliser ce champ : cocher si utilisé
- Nom du champ : qui apparaîtra dans la fenêtre "Calcul du coefficient sur prix d'achat"
- Valeur négative : le cocher si la valeur saisie est négative.

Exportation CSV

Disponible depuis la version 14.2

Paramètres de la rubrique "Exportation CSV"	Description
--	-------------

Tous	Ces paramètres concernent le profil d'utilisation uniquement. <i>Disponible dans le menu : [Analyse] [Gestionnaire d'analyses] [Sélectionner une analyse] [Exportation en CSV]</i> <i>Disponible dans les listes Polaris : [bouton droit / exporter les données au format CSV]</i> <i>Disponible dans le menu : [Stock] [WebApp Showroom] [Exportation en CSV] [Messagerie] [Fichier]</i>
Filtre séparateur de millier	espace par défaut. Le paramètre permet de supprimer le séparateur décimal (si paramètre activé).
Séparateur décimal	"," par défaut.
Séparateur de chaîne	" (Guillemets) par défaut
Séparateur de champ	"," par défaut. Le paramètre définit le séparateur de champs.

Facturation

Tous ces paramètres sont définis pour tous les services de réplication (rond rose).

Disponible depuis la version 10.0.0

Ces paramètres concernent la [facturation de vente en gros](#) :

- Appliquer une TVA à zéro sur les factures entre professionnels dans l'UE est coché : si coché et que **la facture est émise pour un pays de l'union européenne autre que celui du magasin vendeur ET que la TVA intracommunautaire est renseignée pour les deux pays**, le taux de TVA appliqué sur la facture sera à zéro. Dans le cas contraire, le taux sera celui du pays du vendeur.
- Appliquer une TVA à zéro sur les factures entre professionnels dans le monde hors UE : si coché et que la facture est émise pour un autre pays que le magasin vendeur, **hors union européenne**, le taux de TVA appliqué sur la facture sera à zéro.

Paramètres communs à chaque type de facturation

Ces paramètres sont utilisés pour la facturation automatique et constituent les valeurs par défaut en facturation manuelle :

- Mode de facturation(*) : sélectionner Facturation depuis les sociétés OU Facturation depuis les magasins
- Nombre de jours accordés pour le paiement : permet de calculer la date d'exigibilité = date de création de la facture + nombre de jours accordés pour le paiement. 7 par défaut.
- Période facturation automatique(*) :
 - Journalière
 - Hebdomadaire : renseigner Jour de la semaine quand terminer les périodes de facturation hebdomadaires (*), 'Sunday' par défaut
 - Mensuelle : renseigner Jour du mois quand terminer les périodes de facturation mensuelles (*), le '31' par défaut.
- Note pour les factures générées automatiquement : utilisé que pour la facturation automatique pour

renseigner la "note".

Paramètres de calcul de frais de facturation pour les ventes en gros et les transferts :

Disponible depuis la version 10.0.0

Il est possible de paramétrer le calcul automatique des frais de facturation :

- des **avoirs** :
 - *Ventes en gros* : Retour de marchandises rétrocedées ("RMR" ...)
 - *Transferts* : "Retours de marchandises" ("ERT" ...)
- des **factures**
 - *Ventes en gros* : bons de ventes en gros ("RCG" ...)
 - *Transferts* : bons de transferts ("ETR", "VTR" ...)

Calcul automatique des frais des avoirs :

- Saisir 0.1 pour 10%
- Coefficient sur le Prix de vente HT des avoirs
- Coefficient sur le prix de vente TTC des avoirs
- Et/Ou Frais fixe des avoirs

Calcul automatique des frais des factures :

- Saisir 0.1 pour 10%
- Coefficient sur le Prix de vente HT des factures
- Coefficient sur le prix de vente TTC des factures
- Et/Ou Frais fixe des factures

Disponible depuis la version 10.0.7

Frais par service :

- Pour appliquer des frais via un modèle de service :
 - cocher Utiliser un modèle de service pour les frais
 - Code barre du modèle de service: saisir le codes barres
 - Le montant des frais calculé inclut la TVA:
 - Décoché : les frais sont HT
 - Coché : les frais sont TTC

A savoir :

Le programme *ajoute l'ensemble des frais* :

- Frais du bon de vente en gros ou de transfert (si "Frais" est renseigné)
- + % des Frais calculé sur le PVHT du bon de vente en gros ou de transfert (si "Frais en %" est renseigné)
- + Coefficient sur le prix de vente HT * Montant PVHT (si renseigné)
- + Coefficient sur le prix de vente TTC * Montant PVTTC (si renseigné)
- + Frais fixe (si renseigné)

Facturation ventes au détail

Ces paramètres concernent la facturation des **ventes au détail** effectuées en caisse (ventes > liste des ventes).

<input checked="" type="checkbox"/>	Facturer automatiquement les débits	
<input type="checkbox"/>	Facturer uniquement les débits non réglés	
Jour de la semaine quand terminer les périodes de facturation hebdomadaires	Wednesday	
Jour du mois quand terminer les périodes de facturation mensuelles	31	
Mode de facturation	Facturation depuis les...	
Nombre de jours accordés pour le paiement	15	
Période de facturation automatique	Journalière	

- Facturer automatiquement les débits: le cocher pour activer la **facturation automatique** des ventes au détail
- Facturer uniquement les débits non réglés: pour la facturation automatique

Facturation ventes en gros

Ces paramètres concernent la facturation des **ventes en gros** accessibles depuis le menu Stock > Négocie > Ventes en gros

- Facturer automatiquement les ventes en gros: le cocher pour activer la **facturation automatique** des ventes en gros

Facturation

Facturation ventes en gros

Facturer automatiquement les ventes en gros

Jour de la semaine quand terminer les périodes de facturation hebdomadaires

Sunday

Jour du mois quand terminer les périodes de facturation mensuelles

31

Mode de facturation

Facturation inter-mag..

Nombre de jours accordés pour le paiement

30

Note pour les factures générées automatiquement

Text area for automatic invoice notes.

Période de facturation automatique

Mensuelle

Calcul automatique des frais des avoirs

Coefficient sur le prix de vente HT des avoirs

0,000000

Coefficient sur le prix de vente TTC des avoirs

0,000000

Frais fixe des avoirs

0,00

Calcul automatique des frais des factures

Coefficient sur le prix de vente HT des factures

0,000000

Coefficient sur le prix de vente TTC des factures

0,000000

Frais fixe des factures

0,00

Facturation ventes internes et transferts de marchandises

Facturation ventes internes et transferts de marchandises

Facturer automatiquement les transferts de marchandises

Facturer automatiquement les ventes internes

Jour de la semaine quand terminer les périodes de facturation: Monday

Jour du mois quand terminer les périodes de facturation: 31

Mode de facturation: Facturation inter-mag...

Nombre de jours accordés pour le paiement: 30

Note pour les factures générées automatiquement

Période de facturation automatique: Mensuelle

Calcul automatique des frais des avoirs

Coefficient sur le prix de vente HT des avoirs: 0

Coefficient sur le prix de vente TTC des avoirs: 0,000000

Frais fixe des avoirs: 0,00

Calcul automatique des frais des factures

Coefficient sur le prix de vente HT des factures: 0,000000

Coefficient sur le prix de vente TTC des factures: 0,000000

Frais fixe des factures: 0,00

Gestion des "Tailles"

Gestion des articles et modèles

Paramètres de la rubrique Options générales / Gestion des articles et modèles	Description
Générer sur le TLR un code de référence pour le modèle et critère	Disponible dans le menu : [] []
Générer sur le TLR un code de référence pour la taille, s'il existe au niveau critère	Disponible dans le menu : [] []

<p>Saisie des gencods exclusivement sur le TLR</p>	<p>Disponible depuis la version 10.0.1</p> <ul style="list-style-type: none"> • Si décoché (option par défaut) <ul style="list-style-type: none"> ◦ La saisie des gencods à partir de la fiche stock (et autre) se limite aux tous les répliqueurs. ◦ En réception et commande, il possible de saisir un gencod pour tout répliqueurs. • Si coché : <ul style="list-style-type: none"> ◦ La saisie des gencods à partir de la fiche stock (et autres) n'a plus de est interdite sur les autres répliqueurs ◦ En réception et commande, il possible de saisir un gencod pour tout répliqueurs. <p>Disponible dans le menu :</p> <ul style="list-style-type: none"> • [Stock] [Commandes] [Saisie des commandes] • [Stock] [Livraisons et ajustements] [Saisie des réceptions] <p>Option [Saisie des gencods du modèle]</p>
<p>Gestion du prix d'achat brut</p>	<p>Décoché par défaut. S'il est coché, le programme affiche en commande et réception "PAHT" sinon il affiche le PCFHT. Ce paramètre concerne tous les utilisateurs répliqueur.</p> <p>Disponible dans le menu : [Stock] [Commandes] [Saisie des commandes]</p> <p>Disponible dans le menu : [Stock] [Livraisons et ajustements] [Saisie des réceptions]</p>
<p>Générer un gencod</p>	<p>Disponible dans le menu : [] []</p>
<p>Créer les prix d'achats au prix catalogue</p>	<p>Le paramètre gère ...</p> <p>Disponible dans le menu : [] []</p>
<p>Générer les articles dans tous les magasins</p>	<p>Le paramètre gère ...</p> <p>Disponible dans le menu : [] []</p>
<p>Générer les prix dans tous les magasins</p>	<p>Le paramètre gère ...</p> <p>Disponible dans le menu : [] []</p>
<p>Générer un gencod par script</p>	<p>Le paramètre gère ...</p> <p>Disponible dans le menu : [] []</p>
<p>Paramètres script</p>	<p>Le paramètre gère ...</p>

Gestion des mouvements de stock

A savoir :

Ces paramètres concernent tous les utilisateurs de tous les services de réplication (tag 'rose') ou tous les utilisateurs de votre service de réplication (tag rose).

Gestion des mouvements de stock

- Autoriser des stocks négatifs au moment de la saisie ●
- Autoriser la modification du bon émetteur ●
- Autoriser qu'un seul fournisseur en réception sur commande par transfert ●
- Les commandes ne doivent comporter qu'une seule fois le même critère ou modèle ●
- Les transferts par code barre passent par le dépôt ●
- Options Avancées ●
- Gestion des coefficients**
- Toujours utiliser les coefficients par défaut ●
- Coefficient de transfert du dépôt vers un autre magasin ●
- Coefficient de transfert entre magasins pour tous les ●
- Utiliser des coefficients particuliers pour ce magasin ●
- Coefficient de transfert du dépôt pour ce magasin ●
- Coefficient de transfert entre magasins pour ce magasin ●
- Calculer le prix de cession différemment pour ce magasin ●
- Méthode du calcul du prix de cession des rétrocessions ●
- Gestion des transferts**
- Méthode de travail sur la saisie ●
- Méthode du calcul du prix de cession ●
- Méthode du calcul du prix de vente boutique ●
- Gestion des ventes internes**
- Méthode du calcul du prix de cession des rétrocessions ●

Autoriser les stocks négatifs au moment de la saisie

Il s'applique en saisie manuelle des transferts (Stock > transferts > saisie d'émission de stock) et pas en saisie code barre :

- Décoché (par défaut) : le programme n'autorise de transférer plus de quantité qu'il n'y en a dans le magasin

émetteur.

- Coché : le programme ne contrôle pas la quantité saisie et le stock du magasin émetteur peut être négatif après validation du transfert.

Autoriser la modification du bon émetteur

Actuellement, en transfert avec contrôle du transfert par le magasin récepteur, si à la validation du bon de réception de transfert (RTR) le nombre de pièces reçues est supérieur aux pièces demandées alors le programme modifie le bon d'émission (ETR) en conséquence.

Ce paramètre de transfert **Autoriser la modification du bon émetteur** (coché par défaut) permet de modifier ce comportement.

Gestion des mouvements de stock

- Autoriser des stocks négatifs au moment de la saisie
- Autoriser la modification du bon émetteur
- Autoriser qu'un seul fournisseur
- Options Avancées

Autoriser la modification du bon émetteur en cas de surplus de quantité lors du contrôle de stock

Autoriser qu'un seul fournisseur en réception sur commande par transfert

Les commandes ne doivent comporter qu'une seule fois le même critère ou modèle

Le paramètre Les commandes ne doivent comporter qu'une seule fois le même critère ou modèle permet de bloquer la possibilité de saisir deux fois le même modèle ou critère dans une commande. Il ne s'applique qu'en commande (pas en réception, retour fournisseur...).

A savoir :

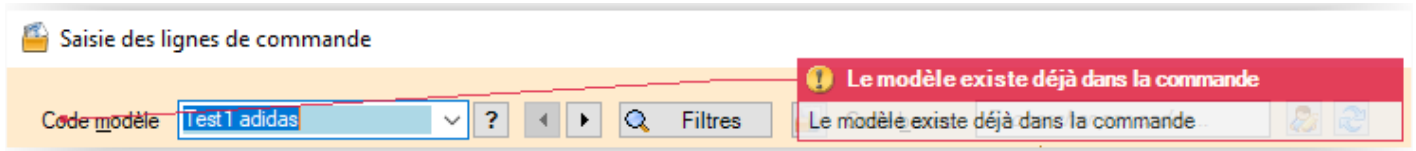
Ce paramètre se définit au niveau du profil d'utilisateur et est décoché par défaut.

- Aller au menu `Système > Gestion des utilisateurs > sélectionner le ou les utilisateurs concernés > Modifier > Onglet "Options sur le profil"` ou `Système > Paramétrages` pour l'utilisateur connecté
- Puis `Options générales > Gestion des mouvements de stock`
- Cocher l'option `Les commandes ne doivent comporter qu'une seule fois le même critère ou modèle`

Les commandes doivent comporter qu'une seule fois le même critère ou modèle

Utilisation :

- Créer une commande et saisir un modèle
- Si vous saisissez une deuxième fois le même modèle (même si la ligne a été supprimée), le programme vous signale "Le modèle existe déjà dans la commande".



Options avancées

- - Décochée par défaut
 - si cochée, le programme affiche toujours les options avancées en création de transfert.

Gestion des coefficients

- Version : disponible à partir de la version 5.00

Ces paramètres permettent de définir des [coefficients de transfert de rétrocession de marchandises aux magasins généraux par défaut](#) qui s'appliquent **quand le magasin est récepteur** de la rétrocession de transfert.

Gestion des coefficients

<input type="checkbox"/> Toujours utiliser les coefficients par défaut	<input type="radio"/>
Coefficient de transfert du dépôt vers un autre magasin pour tous les magasins	<input type="text" value="1,00"/>
Coefficient de transfert entre magasin pour tous les magasins	<input type="text" value="1,00"/>
<input type="checkbox"/> Utiliser des coefficients particulier pour ce magasin	<input type="radio"/>
Coefficient de transfert du dépôt pour ce magasin	<input type="text" value="1,00"/>
Coefficient de transfert entre magasin pour ce magasin	<input type="text" value="1,00"/>
<input type="checkbox"/> Calculer le prix de cession différemment pour ce magasin	<input type="radio"/>
Méthode du calcul du prix de cession des rétrocessions pour le magasin	<input type="text" value="Pamp x Coefficient"/>

Paramètres généraux (tag rose) :

- **Toujours utiliser les coefficients par défaut** : cocher cette option pour définir et appliquer les coefficients par défaut
- **Coefficient de transfert du dépôt vers un autre magasin pour tous les magasins**: coefficient qui s'applique lors d'une rétrocession **du dépôt vers un magasin appartenant à ce dépôt**
- **Coefficient de transfert entre magasins pour tous les magasins** : coefficient qui s'appliquent lors d'une

rétrocession entre magasins dans tous les autres cas :

- d'un Magasin vers : un autre magasin (du même dépôt ou pas), un dépôt (rattaché à ce magasin ou pas)
- d'un Dépôt vers : un magasin rattaché à un autre dépôt, un autre dépôt

Paramètres spécifiques par réplicateur (tag orange) : Ces paramètres se définissent depuis l'onglet 'Options sur ce magasin' du fichier magasin et s'appliquent lorsque le magasin est **récepteur** :

- **Utiliser des coefficients particuliers pour ce magasin** : lorsque cette option est cochée, il est possible de définir :
 - **Coefficient de transfert du dépôt ce magasin** : coefficient qui s'applique lors d'une rétrocession du dépôt de ce magasin vers ce magasin
 - **Coefficient de transfert entre magasins pour ce magasin** : coefficient qui s'applique dans tous les autres cas
 - **Calculer le prix de cession différemment pour ce magasin** : cocher cette option pour définir une méthode de calcul spécifique lorsque ce magasin est récepteur de la rétrocession :
 - **Méthode de calcul du prix de cession des rétrocessions pour le magasin** :



Gestion des saisies par codes barres

Ces paramètres donnent le choix de clôturer automatiquement ou non les bons générés à la mise à jour des saisies par codes barres 'Retour fournisseur', 'Réception' et 'Changement de prix'

- 'Clôture automatique des retours fournisseurs'
- 'Clôture automatique des réceptions'
- 'Clôture automatique des réceptions sur commandes'
- 'Clôture automatique des changements de prix'

Si l'option est cochée (par défaut) : Le bon généré est automatiquement clôturé, le stock est mis à jour

Si l'option est décochée : Le bon généré est en brouillon, permettant ainsi des modifications ou éditions. Il devra être clôturé pour mettre à jour le stock

Gestion des transferts

Génère automatiquement un tag si aucun n'est donné, et si le magasin 0 n'est pas l'émetteur

Disponible depuis la version 13.02

- Paramètre **spécifique** aux clients travaillant avec un logiciel externe ("Fréquentiel" pour le RFID) qui permet de

générer un tag aux bons de transfert

- Décoché par défaut, général
- Si coché, lors de la création d'un transfert (manuelle, saisie par codes barre ou Webapp, mise à jour d'un PTR ...), dont le code du magasin émetteur est différent de 0 (pour exclure le dépôt), le programme génère un tag pour le bon de transfert (colonne "Tag"), par exemple : tag="FDNL-2199-09" :

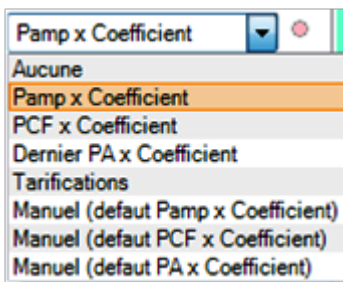
Date du transfert	N° du transfert	Couple de...		Type	Tag
		M...	Ma...		
01/04/2025	<input type="checkbox"/> 1264-000008	0 C...	1 S...	ETR	
01/04/2025	<input type="checkbox"/> 1264-000007	1 S...	2 E...	ETR	FDNL-2199-15
01/04/2025	<input type="checkbox"/> 1264-000006	1 S...	2 E...	ETR	FDNL-2199-14
01/04/2025	<input type="checkbox"/> 1264-000005	1 S...	2 E...	ETR	FDNL-2199-13
01/04/2025	<input type="checkbox"/> 1264-000004	1 S...	2 E...	ETR	FDNL-2199-09

Méthode de travail sur la saisie

- **Transfert direct sur le magasin émetteur, avec un contrôle sur le magasin récepteur:**
 - A la validation d'un transfert, le programme met à jour le bon d'émission de stock (ETR) mais PAS le bon de réception de réception de stock (ETR) qui mis à jour manuellement ou via saisie code barre ('Commande interne et réception de stock', 'Réceptions de stock') par le magasin récepteur.
 - Le stock du magasin émetteur est mis à jour MAIS pas le stock du magasin récepteur et le stock passe en **Transit**.
- **Transfert direct** (par défaut)
 - A la validation d'un transfert, le programme met à jour le bon d'émission de stock (ETR) et le bon de réception de réception de stock (ETR).
 - Le stock du magasin émetteur ET le stock du magasin récepteur sont mis à jour.

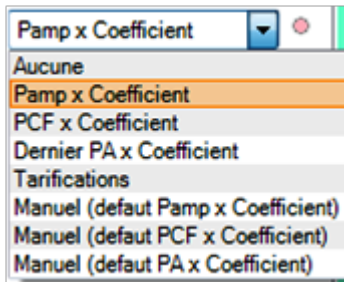
Méthode de calcul du prix de cession

- ◦ Pamp * Coefficient : (Option par défaut)



Gestion des ventes internes

Méthode de calcul du prix de vente des rétrocessions



Option Eram

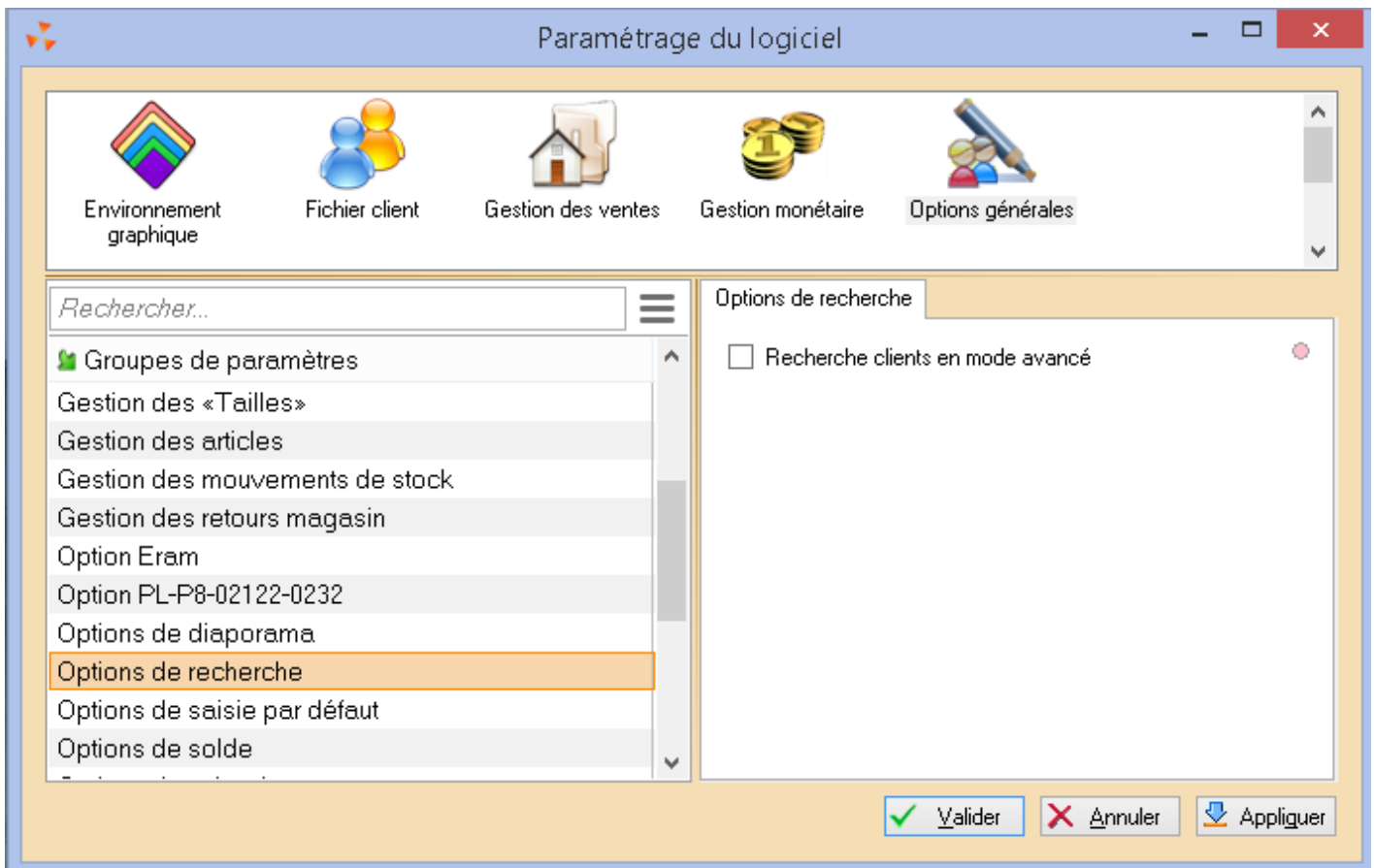
Option PL-P8-02122-0232

Options de diaporama

Options de recherche

- Version '4.10.0.25581' du Jeudi 11/06/2015

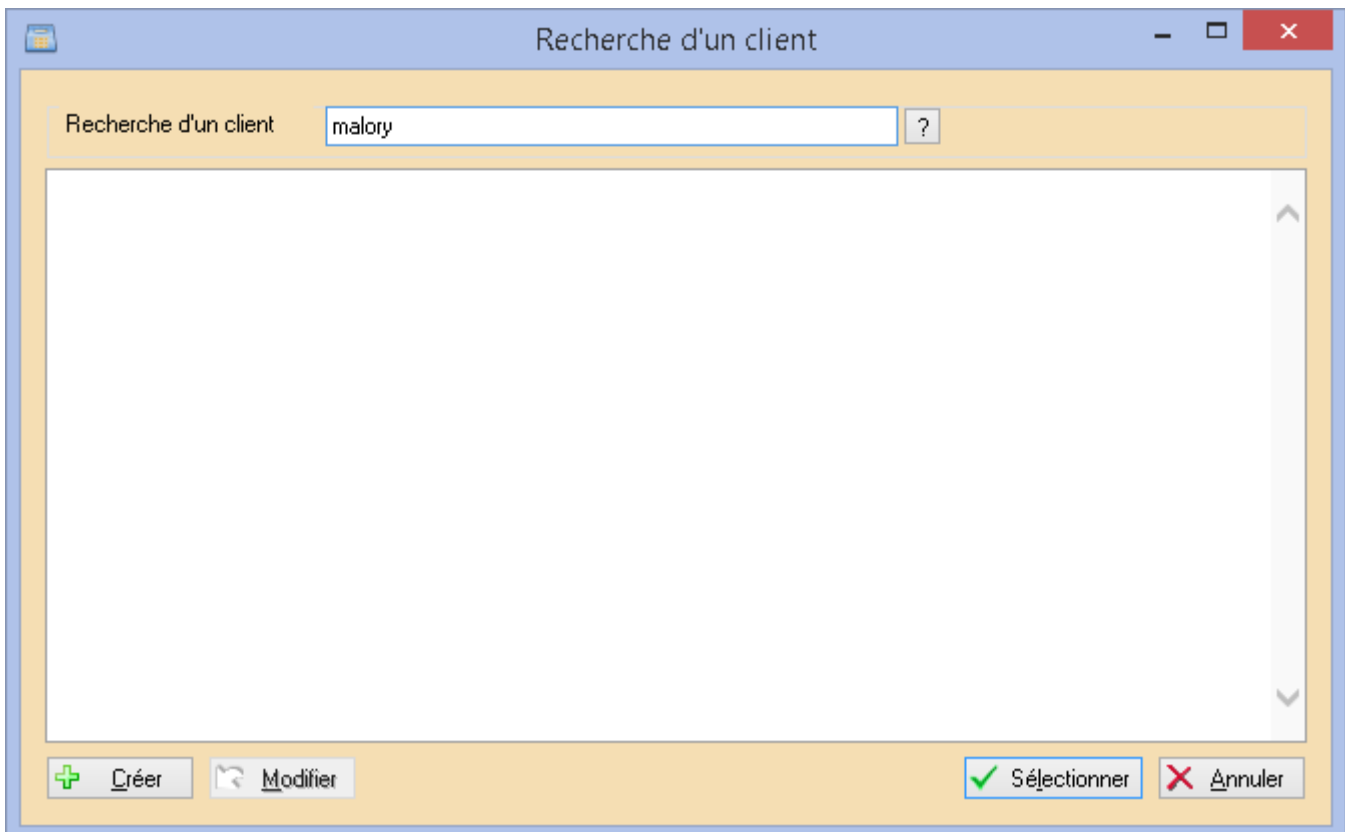
Ce paramètre général '**Recherche clients en mode avancé**' permet de modifier le comportement de la recherche client en caisse. Il est *décoché par défaut* :



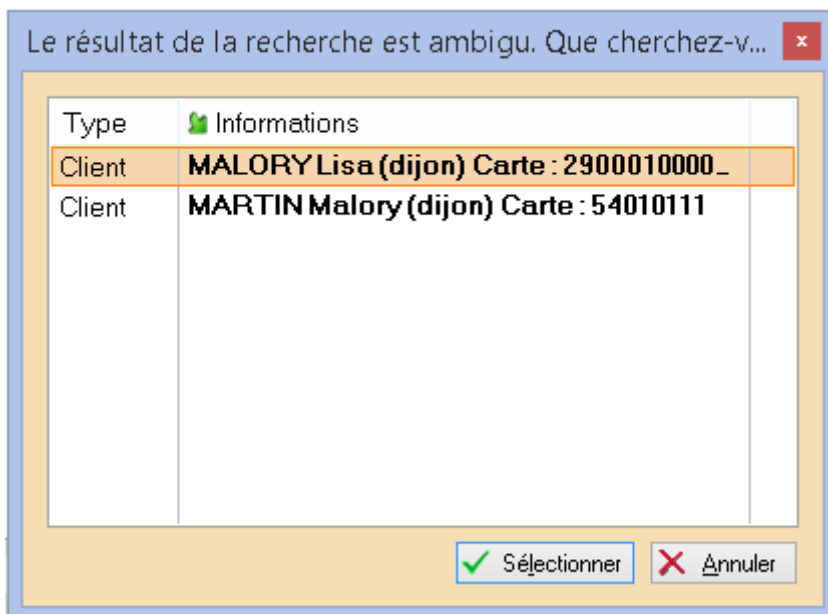
- Le cocher et valider

En caisse :

- Cliquer sur le bouton 'Recherche client F6'
- Le champ de recherche est un champ texte et pas une combo comme lorsque le paramètre est décoché afin d'optimiser les temps d'affichage (pour des grosses bases) :



- La recherche d'un client devra être validée par la touche **TAB** en fin de saisie :



- Le bouton de recherche '?' ouvrira la liste des clients (la recherche pourra être effectuée en mode recherche pour optimisation).

Options de saisie par défaut

Paramètres de la rubrique Options générales / Options de saisie par défaut	Description
Collection en cours	Le paramètre gère la collection par défaut. <i>Disponible dans le menu : [] []</i>
	Le paramètre gère la collection par défaut. <i>Disponible dans le menu : [] []</i>
Création fournisseur et marque associés	Le paramètre gère ... <i>Disponible dans le menu : [] []</i>
Dépot	Le paramètre gère le dépôt par défaut. <i>Disponible dans le menu : [] []</i>
Étiquette client par défaut	Le paramètre gère le format d'étiquettes qui sera affiché par défaut en édition d'étiquettes client (Publipostage / mailing > Editions > Impression des étiquettes, Fiche client > onglet 'Membres' > bouton 'Etiquette'). ... <i>Disponible dans le menu : [Publipostage] [Mailing] [Editions] [Impression des étiquettes] Disponible dans le menu : [Fiche client] [onglet 'Membres'] [bouton 'Etiquette']</i>
Evènement client 1	Le paramètre gère ... <i>Disponible dans le menu : [] []</i>
Evènement client 2	Le paramètre gère ... <i>Disponible dans le menu : [] []</i>
Monnaie	Le paramètre gère ... <i>Disponible dans le menu : [] []</i>
Multiplicateur usuel d'un fournisseur	Le paramètre gère ... <i>Disponible dans le menu : [] []</i>
Nombre de chiffres après la virgule	Le paramètre gère ... <i>Disponible dans le menu : [] []</i>

Pays	Le paramètre gère ... <i>Disponible dans le menu : [] []</i>
Plan d'achats en cours	Le paramètre gère ... <i>Disponible dans le menu : [] []</i>
Premier jour de la semaine	Le paramètre permet de paramétrer le 1er jour de la semaine, initialisé par défaut au lundi (0=Dimanche, 1=Lundi, 1=samedi ..., dans : <ul style="list-style-type: none"> • les objectifs magasins avec la totalisation semaine • les filtres de type date concernant la semaine ("Cette semaine" ...) : champ "Premier jour de la semaine" <i>Disponible dans le menu : [Ventes] [Saisie des objectifs] [Objectifs magasin]</i> <i>Disponible dans le bouton : [Filtres] [Filtres personnalisé] [Date ...] [Premier jour de la semaine]</i>
	Le paramètre gère ... <i>Disponible dans le menu : [] []</i>
	Le paramètre gère ... <i>Disponible dans le menu : [] []</i>
	Le paramètre gère ... <i>Disponible dans le menu : [] []</i>
	Le paramètre gère ... <i>Disponible dans le menu : [] []</i>
	Le paramètre gère ... <i>Disponible dans le menu : [] []</i>
	Le paramètre gère ... <i>Disponible dans le menu : [] []</i>

Options de solde

- Version : 4.00

Options de solde

Date de début des soldes pour le magasin : lundi 8 avril 2013

Date de fin des soldes pour le magasin : samedi 13 avril 2013

Ce paramètre permet de renseigner la période de solde *pour ce réplicateur* permettant de définir des dates de solde différentes par magasins :

- **Date de début des soldes pour le magasin** : (définie par défaut au 01/01/1901 hors période de solde)
- **Date de fin des soldes pour le magasin** : (définie par défaut au 01/01/1901 hors période de soldes)
- Ce paramètre concerne *tous les utilisateurs de votre service de réplication*.

En **caisse**, si la date de vente est comprise dans la borne de date début et fin de soldes, le type 'Solde' remplacera automatique le type 'Promotion' en période de soldes lorsqu'un % de solde/remise sera saisi.

Options des sites internet

Options Importation

Options sur l'arrondi

Options sur l'arrondi

Type d'arrondi à appliquer en fonction de la valeur de vente

<input type="checkbox"/>	Valeur de référence	Type d'arrondi	Niveau d'arrondi 1	Terminé par
<input type="radio"/>		A l'inférieur	1,00	

Ce paramètre définit l'**arrondi appliqué en commande et réception pour le calcul du prix de vente** et concernent tous les utilisateurs de tous les services de réplication :

Paramètres d'édition par défaut des étiquettes

Paramètres divers

Saisie automatique des étiquettes, grille de tailles et TVA

Tarifications