

# NOTES DE VERSION DE POLARIS 13.03

---

Pour consulter les autres versions de Polaris, voir la page dédié au [plan produit](#).

## Sommaire

### 1 Nouveautés

- 1.1 Paramétrage fiche modèle : augmentation du nombre de propriétés critère à 30
- 1.2 Gestionnaire d'analyses / "Mode de calcul" : ajout de "1er de la liste" pour brique spécifique "Stock à date"
- 1.3 Tâche automatisée "Importation des photos" : ajout de la balise "coderef"
- 1.4 Promotions par ensemble : nouvelle option "Un produit gratuit tous les x produits triés du - cher au + cher"
- 1.5 Filtre dynamique modèle "Analyse sur les photos des produits": "Nombre de photos sur le critère", filtre type de photo (aucun, acheteur, web)
- 1.6 Caisse / Paramètres de vente d'alertes client si pas de : email, tél portable, date d'anniversaire, pub sms/email
- 1.7 Propriétés modèle et critères : ajout du type "Date"
- 1.8 WebApp showroom / Paramètres propriétés modèle et critères : Signaler si la saisie est trop petite et trop grande pour une fonction web
- 1.9 Gestionnaire d'analyses : Ajout de la comparaison par détail dans le gestionnaire d'analyses en automatique

### 2 Fonctionnement

- 2.1 Choix de l'analyse
- 2.2 Colonnes, niveaux de totalisation et niveaux de détails
  - 2.2.1 1) Colonnes :
  - 2.2.2 2) Niveau de totalisation :
  - 2.2.3 3) Détail totalisation :
- 2.3 Filtres
- 2.4 Filtres comparatifs

#### [2.4.1 Utilisation](#)

#### [2.4.2 Mise en page](#)

#### [2.5 Filtres fixes d'édition](#)

#### [2.6 Tri de l'analyse](#)

#### [2.7 Sauvegarder le modèle d'une analyse](#)

#### [2.8 Supprimer une analyse personnalisée](#)

### [3 Options](#)

#### [3.1 Options de mise en page](#)

##### [3.1.1 Enlever les titres en haut de l'édition](#)

#### [3.2 Options de pré-visualisation](#)

##### [3.2.1 Mode Noir&Blanc \(FAX\)](#)

##### [3.2.2 Modes Portrait/Paysage](#)

#### [3.3 Autres boutons/actions](#)

##### [3.3.1 Exporter](#)

##### [3.3.2 Molette principale de la souris](#)

##### [3.3.3 Prégénérer : pré-calcul de la prévisualisation](#)

#### [3.4 Options des colonnes](#)

##### [3.4.1 Donnée primaire](#)

##### [3.4.2 Donnée secondaire et tertiaire](#)

##### [3.4.3 Mode de calcul](#)

###### [3.4.3.1 Donnée invariante](#)

###### [3.4.3.2 Somme](#)

###### [3.4.3.3 Maximum](#)

###### [3.4.3.4 Minimum](#)

###### [3.4.3.5 Moyenne arithmétique](#)

###### [3.4.3.6 1er de la liste](#)

###### [3.4.3.7 Mise en liste](#)

##### [3.4.4 Obtenir un détail](#)

##### [3.4.5 Options de formatage des colonnes](#)

#### [3.5 Options de formatage des niveaux de totalisation](#)

#### [3.6 Options de formatage des détails](#)

#### [3.7 Parametrages généraux liés aux analyses \(taille police/légendes ...\)](#)

### [4 Conseils pour trouver les analyses et les personnaliser](#)

#### [4.1 Les différentes analyses](#)

- 4.1.1 Analyser vos ventes : Qté vendue, Chiffre d'affaire, Marges, Coef
- 4.1.2 Des états pour la comptabilité :
- 4.1.3 Editer le stock détaillé du moment : Qté et valeur au Pamp
- 4.1.4 Editer un stock calculé à une date choisie :
- 4.1.5 Des analyses détaillées par taille :
- 4.1.6 Analyser le résultat d'une collection achats, ventes, %vendu, marge, stock restant:
- 4.1.7 Analyser le résultat après les soldes :
- 4.1.8 Editer un Hit-parade par modele, marque ...:
- 4.1.9 Connaitre qté et valeur des achats de date à date :
- 4.1.10 Analyse qté et valeur pour tous types de mouvement (receptions, retours, demarques..) :
- 4.1.11 Analyse des transferts de stock inter-magasins :
- 4.1.12 Editer un tarif pa/pv, ou un tarif pour les soldes :
- 4.1.13 Editer les "stocks minimums" définis, éditer les modeles passés en "stock alerte":
- 4.1.14 Analyse des commandes fournisseurs en cours :
- 4.1.15 Le Reste a recevoir sur une commande précise :
- 4.1.16 Suivi des avoirs, bons cadeaux, des comptes clients :
- 4.1.17 Une liste des meilleurs clients :
- 4.1.18 Suivi des chèques différés restant à remettre:
- 4.1.19 Analyses avec photos :
- 4.1.20 Un comparatif chiffre d'affaire année / année-1 :

#### 4.2 Au sujet des briques de la boîte à éléments

### 5 Liste des Analyses Originales

#### 6 Analyses client

- 6.1 Référencier "Ventes" : gestion des codes barres client alpha-numériques
- 6.2 Classifications Rayons/Familles/Sous-famille : nouvelle rubrique "Libellé court" pour l'impression des étiquettes
- 6.3 Classifications : ajout de la gestion des colis
- 6.4 Grilles de tailles : nouvelle option "Utiliser" pour ne plus utiliser une grille taille pour les nouveaux modèles
- 6.5 Importation référencier modèle : ne pas sélectionner les grilles de tailles inutilisées
- 6.6 Transferts / Automate de modification / Changement de collection ... : nouvelle option "Changement de prix / Laisser en brouillon après traitement"

#### 7 Généralités

- 7.1 Un transfert : un bon d'émission de stock et un bon de réception de stock
- 7.2 Un bon de transfert est généré par couple de magasin émetteur et récepteur
- 7.3 Types des bons

#### 8 Créer un transfert

#### 9 Onglet 'Emission de stocks'

## 9.1 Liste des transferts

## 9.2 Filtres

## 10 Onglet 'Réceptions de stock'

## 11 Créer un transfert

11.1 Commande, réception, prépa de transfert, transfert : nouvelle colonne indicateur d'impression ou préparation des étiquettes "Etiquette imp." (Oui/Non)

11.2 Importation des bons Internet : code alpha

11.3 API WebConnect GET CLIENTS/Client et GET CLIENTS/Clients : ajout des critères N°1 à 3

11.4 Nouveau filtre de vente / "Logiciel" : pour différencier les ventes Polaris des ventes Web (WebConnect via API)

11.5 NF525 2.3 : Ajout de "Garantie légale de conformité" et "Durée légale de conformité"

11.6 NF525 2.3 R19 "Journal des Evénements Techniques (JET)" : ajout des codes 128 et 170

11.7 Tâches automatisées par SFTP : gestion des connexions par clé privée SSH

11.8 Ticket de caisse par email : balises #clientdeb# et #clientfin# pour encadrer informations clients pour clients non enregistrés

11.9 Corrections

## Nouveautés

---

### Paramétrage fiche modèle : augmentation du nombre de propriétés critère à 30

#### Ajout de 40 propriétés au niveau du modèle et de 20 propriétés au niveau du critère

- **Paramétrage** : Il est possible de paramétrer leur utilisation, le libellé, le type (case à cocher, texte, entier, décimal), leur affichage en commande et en réception.
- **Géré en** :
  - En fiche stock
  - En commande et en réception
  - En importation de référencier modèle
  - Dans la plupart des listes
  - Robot de modification massive des modèles
- Non géré dans les analyses et la fiche photo.

[ [Consulter la documentation complète](#) ]

### Gestionnaire d'analyses / "Mode de calcul" : ajout de "1er de la liste" pour brique spécifique "Stock à date"

- Gestionnaire d'analyses : ouvrir une analyse
- Sélectionner une brique / bouton droit "Propriétés"
- Mode de calcul : "1er de la liste"

Gestionnaire d'analyses : ajout de la valeur "1er de la liste" dans le "Mode calcul" pour le calcul d'une brique spécifique.

[ [Consulter la documentation complète](#) ]

### Tâche automatisée "Importation des photos" : ajout de la balise "coderef"

- Tâche automatisée "Importation des photos" : ajout de la balise (spécifique si paramétré)
- Structure du nom des photos = coderef (entre < et >)\*.jpg par exemple
- (Système / Mes tâches automatisées / "Importation des photos" / Onglet "options de la tâche" / Structure du nom des

photos)

La tâche automatisée `Importation des photos` permet d'importer les photos des déclinaisons des modèles.

[ [Consulter la documentation complète](#) ]

## Promotions par ensemble : nouvelle option "Un produit gratuit tous les x produits triés du - cher au + cher"

Promotions par ensemble : nouvelle option "Un produit gratuit tous les x produits triés du - cher au + cher"

Les promotions par ensemble permettent de définir des promotions pour x quantités vendues d'une sélection de modèles, en définissant un % de remise ou un montant fixe (global ou sur le moins cher) s'appliquant en caisse mais sans gérer physiquement des lots.

[ [Consulter la documentation complète](#) ]

## Filtre dynamique modèle "Analyse sur les photos des produits": "Nombre de photos sur le critère", filtre type de photo (aucun, acheteur, web)

Filtre dynamique modèle / "Analyse sur les photos des produits" :

1. *Nombre de photos sur le critère*
2. Autres filtres / filtre type de photo : *Sans photo, Photo pour le web, Photo acheteur*

[ [Consulter la documentation complète](#) ]

## Caisse / Paramètres de vente d'alertes client si pas de : email, tél portable, date d'anniversaire, pub sms/email

Ces paramètres permettent d'afficher une alerte dans la rubrique "Clients" en caisse, si le client n'a pas certaines informations renseignées : date anniversaire, téléphone portable, e-mail, listes de diffusion sms ou e-mail.

- Ils sont "généraux" et sont *décochés par défaut*.
- **Le client n'a pas de date d'anniversaire** : date anniversaire=jour + mois + année anniversaire. Si le jour et mois sont

saisis mais pas l'année, le programme considère que la date d'anniversaire n'est pas complète.

- **Le client n'a pas de téléphone portable** : rubrique "Téléphone portable" (pas téléphone fixe ou autre)
- **Le client n'a pas d'e-mail**
- **Le client n'a pas d'"Optin" sur e-mail ou SMS d'activé** : listes de diffusion "Publicité par sms/mms" ou "Publicité par courriel (e-mail)"

(Système > Paramétrages / Gestion des ventes / Options de vente / Alertes en caisse)

Si décochés, le programme ne signale plus ""Le client ne peut pas recevoir son tic par email" comme avant (obsolète).

[ [Consulter la documentation complète](#) ]

## Propriétés modèle et critères : ajout du type "Date"

- Type de propriété = Date
- (Système / paramétrages / Options générales : "Champs de propriété sur le modèle" et "Champs de propriété sur le modèle")

La fiche stock liste les déclinaisons des modèles et synthétise toutes les informations : modèle, stock, mouvements ...

[ [Consulter la documentation complète](#) ]

## WebApp showroom / Paramètres propriétés modèle et critères : Signaler si la saisie est trop petite et trop grande pour une fonction web

Les paramètres des propriétés modèle et critères "*Nombre de caractères minimum*" et "*Nombre de caractères maximum*" permettent d'informer l'utilisateur que le champ qu'il saisit dans la WebApp "Showroom" est trop petit ou trop grand pour une fonction web.

(Système / paramétrages / Options générales / Champs de propriété sur le critère du modèle et Champs de propriété sur le modèle)

Les [paramètres des propriétés modèle et critères](#) "*Nombre de caractères minimum*" et "*Nombre de caractères maximum*" permettent d'informer l'utilisateur que le champ qu'il saisit dans le WebApp "Showroom" est trop petit ou trop grand pour une fonction web.

[ [Consulter la documentation complète](#) ]

## Gestionnaire d'analyses : Ajout de la comparaison par détail dans le gestionnaire d'analyses en automatique

- Ajout d'une option de comparaison de style par colonne de détails dans les rapports personnalisés
- Ajout de la comparaison par détail dans le gestionnaire d'analyses en automatique



# Fonctionnement

---

Permet d'éditer des états statistiques, de les personnaliser, les transformer sous forme de graphiques; également les exporter en format .Pdf ou bien .Csv (importable sous Excel).

Les analyses originales sont regroupées en Analyses de Stocks, Ventes, Divers, Historique et Inventaires.

Vous devez d'abord choisir le groupe, puis l'analyse; le principe sera de choisir une analyse se rapprochant le plus possible de vos souhaits au niveau des colonnes affichées.

Vous pourrez appliquer un ou plusieurs filtre afin de limiter le calcul sur un ou plusieurs magasins, marques, sous familles, collections ...

Une fois le résultat obtenu, vous pourrez personnaliser la présentation de l'édition :

- La colonne coté droit <niveau de totalisation> sera paramétrable,
- Vous pourrez déplacer les colonnes, retirer des colonnes,
- Vous pourrez trier les données (hit parade),
- Egalement utiliser d'autres fonctions plus évoluées (comme les filtres fixes d'édition, les conditions d'affichages, les filtres comparatifs.. ect)

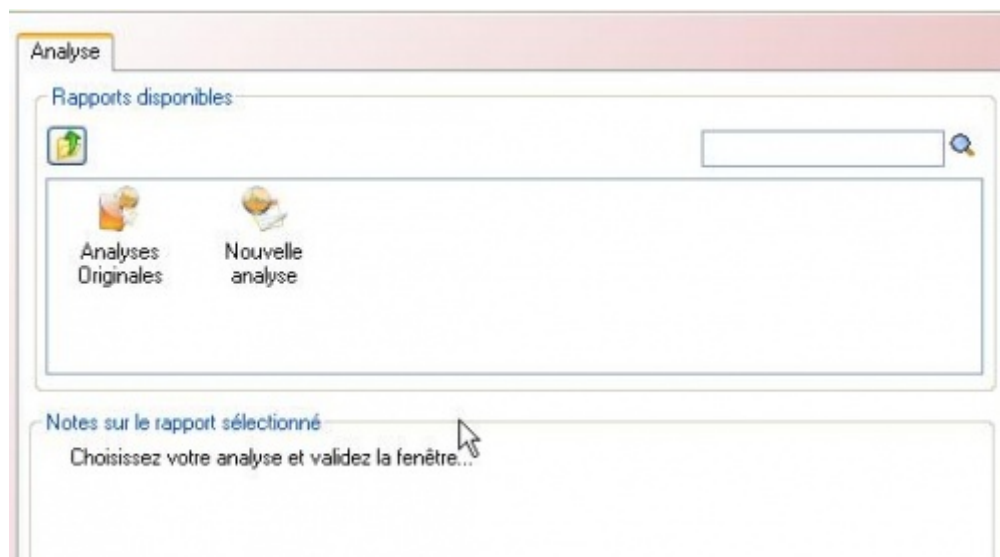
Une fois obtenu le résultat souhaité, vous pourrez l'imprimer, l'afficher sous forme de graphique, l'exporter résultat en format Pdf ou Csv.

Enfin, si vous avez modifié le niveau de totalisation ou la présentation des colonnes, vous pourrez également sauvegarder le modèle de l'analyse dans un dossier d'analyses personnalisées.

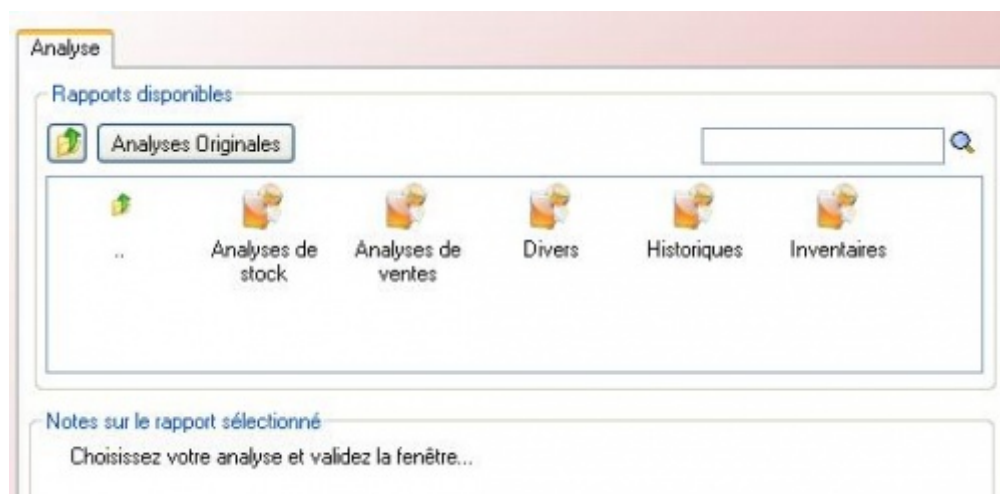
Nota: Vous pourrez programmer la génération automatique d'analyses via le gestionnaires de taches Polaris.

## Choix de l'analyse

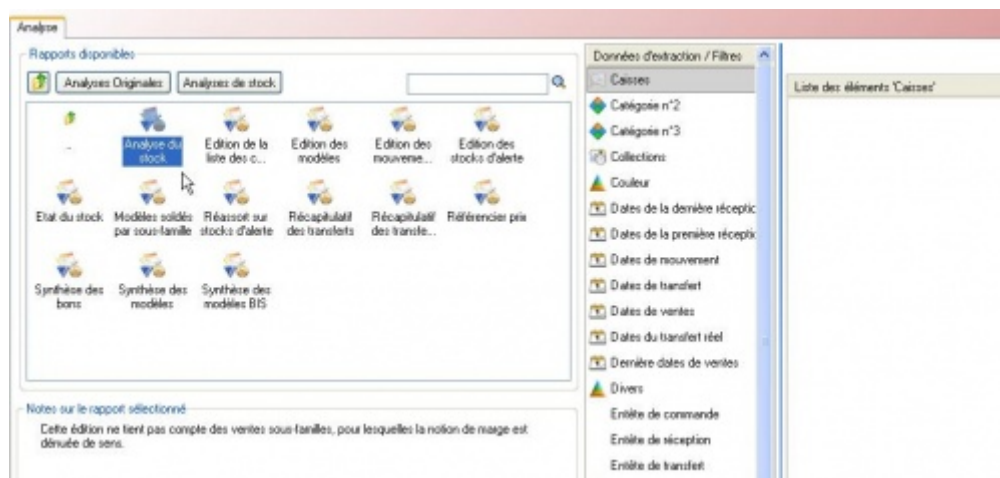
**Sélection facile :**



Double-cliquer sur le dossier "Analyses Originales" puis l'un des sous-dossiers suivants, en fonction de l'analyse désirée.



Se positionner sur une analyse ...



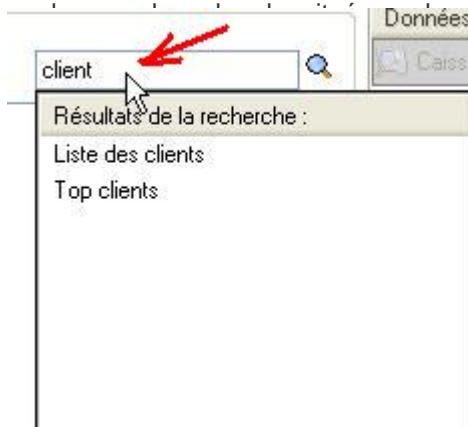
Double cliquer sur l'analyse choisie; ou bien effectuez dès lors, un filtre (voir ci-après les principes généraux d'utilisation des filtres), puis <Valider>. Le résultat de l'analyse va s'afficher.

### Sélection avancée et paramétrages du menu de sélection :

Comment trouver l'analyse contenant les éléments que l'on cherche ?

- Essayer plusieurs analyses; éditer au besoin la première page de chaque analyse afin de pouvoir choisir au final la plus adaptée.
- Rechercher par mot-clé grâce à la zone de recherche.

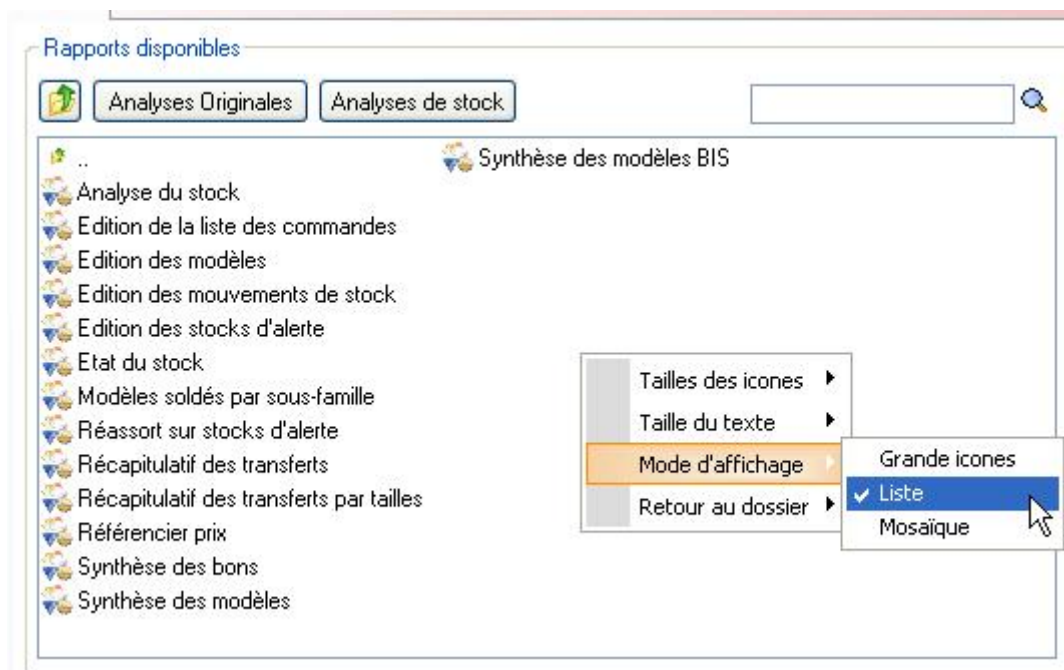
Par exemple, vous recherchez une analyse de client mais ne savez plus dans quel dossier elle se trouve. Se positionner sur la zone de recherche de la liste et taper "client". La liste des analyses comportant le mot "client"



Sélectionner l'analyse souhaitée. L'analyse apparaît automatiquement dans le

dossier la contenant.

Changer la présentation du Menu des Analyses :




Un menu contextuel (accessible par le bouton droit de la souris) permet de :

- modifier la taille des icônes, la taille du texte
- sélectionner le mode d'affichage : grandes icônes, liste ou mosaïque

- retourner à un dossier précédant
- créer un dossier ou renommer le dossier si un dossier est sélectionné (possible également par la touche F2).

Le menu des Analyses : Les dossiers ouverts successivement ("Analyses originales" puis "Analyses de stock") sont affichés au dessus de la liste à droite du bouton permettant de revenir au menu général. La navigation dans les dossiers peut s'effectuer par :

- clic sur ".." dans la liste pour revenir au dossier précédant
- clic sur le bouton permettant de revenir au menu principal 
- Clic sur le bouton "Analyses originales" ou "Analyses de stock" figurant au-dessus de la liste

#### A savoir :

**Voici un lien qui vous permettra de télécharger un Book des Analyses Standards Polaris , et ainsi faciliter le choix de l'analyse en fonction de vos besoins. C'est un fichier a dézipper dans un dossier, il contient un exemplaire de chaque analyse Polaris en format Pdf.**

Fichier:[Book-analyses-standard-polaris.rar](#)

#### A savoir :

**Voir aussi le chapitre final "Conseils pour trouver les analyses et les personnaliser" .**

Les chapitres suivants vous expliquent comment personnaliser les analyses afin d'obtenir un résultat adapté à vous souhaits.

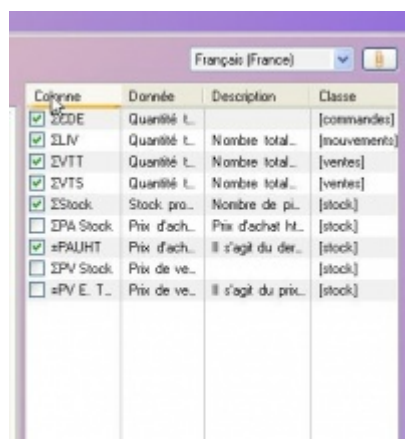
## Colonnes, niveaux de totalisation et niveaux de détails

Le coté droit de l'écran vous permettra de :

- paramétrer les colonnes a afficher,
- paramétrer le niveau de totalisation, c'est a dire la colonne de gauche de votre analyse.
- détailler le niveau de totalisation

**A savoir :**

si cette partie de l'écran n'apparaît pas, cliquer sur le petit trombone en haut à droite de l'écran.

**1) Colonnes :**


Colonne	Donnée	Description	Classe
<input checked="" type="checkbox"/> ZCDE	Quantité t...	Nombre total...	[commandes]
<input checked="" type="checkbox"/> ZLIV	Quantité t...	Nombre total...	[mouvements]
<input checked="" type="checkbox"/> ZVTT	Quantité t...	Nombre total...	[ventes]
<input checked="" type="checkbox"/> ZVTS	Quantité t...	Nombre total...	[ventes]
<input checked="" type="checkbox"/> ZStock	Stock pro...	Nombre de pi...	[stock]
<input type="checkbox"/> ZPA Stock	Prix d'ach...	Prix d'achat ht...	[stock]
<input checked="" type="checkbox"/> ZPAUHT	Prix d'ach...	Il s'agit du der...	[stock]
<input type="checkbox"/> ZPV Stock	Prix de ve...		[stock]
<input type="checkbox"/> ZPV E. T...	Prix de ve...	Il s'agit du prix...	[stock]

Pour ne plus afficher une colonne, il suffit de la décocher. Vous pouvez déplacer les colonnes, en maintenant la souris appuyée sur la zone et faire glisser. Vous pouvez **modifier les propriétés d'une colonne** (voir ci-après le chapitre "propriétés des colonnes"). L'ajout de nouvelles colonnes n'est possible que si vous disposez de l'option "Gestionnaire d'analyse" (à souscrire lors de l'achat de la licence Polaris).

**A savoir :**

Si une colonne, une totalisation ou un détail de totalisation apparaît grisé, c'est que la donnée est prévue par l'analyse, mais que vos droits d'accès ne vous autorisent pas la lecture de cette information.

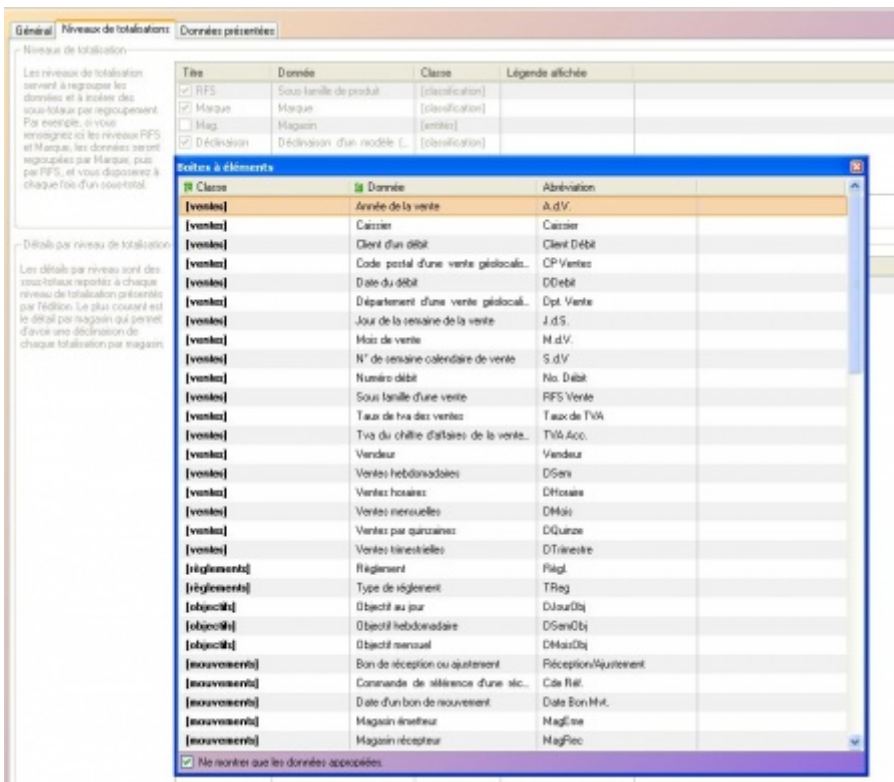
**2) Niveau de totalisation :**


Niveau de totalisation	Donnée	Description
<input checked="" type="checkbox"/> Rfz	Sous-famille d...	
<input checked="" type="checkbox"/> Marque	Marque	
<input type="checkbox"/> Mag	Magasin	
<input checked="" type="checkbox"/> Déclinaison	Déclinaison d...	

Le niveau de totalisation représente la(les) colonne(s) de gauche. Vous pouvez décocher ou déplacer les niveaux de totalisation, l'édition est recalculée immédiatement. Vous pouvez en rajouter de nouveaux. Pour cela, cliquer en haut à gauche de l'écran sur "Analyse" "Configurer"



puis "Niveau de totalisations" puis "Ajouter" .



Une boîte à éléments propose l'ensemble des données de la base triées par "Classe" (par type de fichier), ou par "Donnée" (appelé aussi Élément ou bien brique). Conseil : si l'écran s'affiche en tout petit, étirer la fenêtre afin de l'agrandir et avoir une meilleure lisibilité. Descendez dans la boîte à éléments, vous reconnaîtrez des termes familiers; par exemple dans la classe "classification" vous trouvez tous les éléments de la fiche article : Modèle, marque, rayon, famille, rfs, catégories.... Dans la classe ventes, vous trouverez la "Date de débit" et "No de débit" (date de vente et no de ticket) ... Dans entités, le magasin. Exemple: on veut rajouter dans cette analyse la totalisation magasin et modèle Comment trouver facilement l'élément ou la brique recherchée ?

Technique : Trier le tableau par "Classe" (1ère colonne) ou bien par "Donnée" (2ème colonne) : - Si vous triez par classe, rechercher la brique dans la classe supposé. Par exemple ici, on cherchera la brique magasin dans la classe entité, et la brique modèle dans "classification". - Si vous triez par donnée, alors saisir directement le nom de la brique, et si brique de ce nom est trouvé, vous y tomberez dessus (ou sur un nom proche). Dans l'écran si dessous, on a trié la boîte par donnée et tapé "modèle" directement dans le tableau, et le curseur s'est positionné sur la donnée

Classe	Donnée	Abréviation
[mouvements]	Magasin récepteur	MagRec
[classification]	Marque	Marque
[classification]	Modèle	Modèle
[internet]	Modèle publié sur internet ?	M.Internet?
[historiques]	Mois de données d'historique	H. Mois
[ventes]	Mois de vente	M.d.V.
[entités]	Monnaie magasin	M.Mag

cherchée.

Double cliquer sur l'élément à rajouter . vous pouvez rajouter en meme temps plusieurs éléments qui vous semblent utiles.

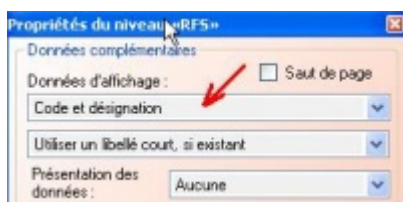
## A savoir :

**Si la brique recherchée n'apparaît pas, décocher en bas d'écran la case "N'afficher que les données appropriées".**

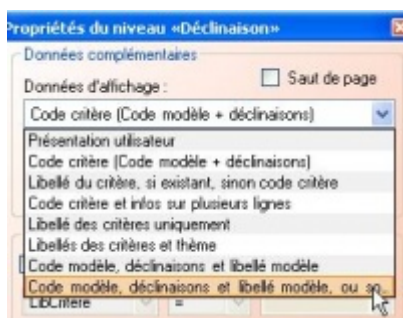
Valider l'écran afin de revenir à l'analyse. Les nouvelles briques sélectionnées apparaîtront, avec le nouveau résultat de l'analyse. Il faut maintenant les classer dans un ordre logique ou décocher d'autres briques au besoin. Dans le cas présent, si l'on a rajouté la brique modèle, on la placera avant la déclinaison (ou bien décochera la déclinaison).

Niveau de totalisation	Donnée	Description
<input type="checkbox"/> Mag.	Magasin	
<input checked="" type="checkbox"/> Rfs	Sous-famille d...	
<input checked="" type="checkbox"/> Marque	Marque	
<input checked="" type="checkbox"/> Modèle	Modèle	
<input type="checkbox"/> Déclinaison	Déclinaison d...	

Remarque: si vous rajoutez un niveau de totalisation Rayon ou Famille ou Sous-Famille et si le résultat n'affiche pas les libellés rfs : double-cliquer sur la zone en question dans les niveaux de totalisation et modifier les propriétés, de la façon à paramétrer l'affichage du code et du libellé ou du libellé simplement :



Pour les niveaux de totalisation "Modèles" et "Déclinaison", vous pouvez aussi rajouter l'affichage du libellé modèle et même de la sous-famille :





A savoir :

Vous pouvez vous imprimer la liste des briques en faisant <Cliq droit> puis <Imprimer>.

3) Détail totalisation :

Détails par totalisation	Donnée	Description
<input type="checkbox"/> Mag	Magasin	

Permet de paramétrer une totalisation détaillée par niveau de totalisation. Il est souvent utilisé pour détailler le stock d'un modèle par Collection ou bien par Magasins , comme ci-dessous.

Reference	ECDE	ELN	EVTT	EVTS	Total	1	2	3
TOTAL GÉNÉRAL	216	3 923	528	5	3 797	477	719	948
	Mag 1	116	3 888	526	5	3 759	470	708
	Mag 2	30	24		25	4	7	8
	Mag 3	70	11		13	3	4	4
111 - tee shirts	80	326	13		313	25	83	84
	Mag 1	10	324	13	309	25	81	82
	Mag 2		2		2		1	1
	Mag 3	70			2		1	1
ASOS		13			13	1	3	4
	Mag 1	11			11	1	2	3
	Mag 2	2			2		1	1
Grille de tailles américaine					Total	XS	S	M
MODEL2	Mag 1	7			7	1	2	2
	Mag 2	5			5	1	1	1
	Mag 3	2			2		1	1
SWIMLOCK	Mag 1	6			6		1	2
	Mag 2	6			6		1	2
FIRESTRAPE		104	2		102	8	22	26
	Mag 1	104	2		102	8	22	26
BUTTON	Mag 1	18	2		16	2	4	3
	Mag 2	18	2		16	2	4	3
FLASH SESSIONS	Mag 1	15			15	1	3	4
	Mag 2	15			15	1	3	4

Filtres

Les filtres vous permettent de travailler sur un set restreint de données. Le fonctionnements des filtres dans le gestionnaire d'analyse est le même que dans le reste de l'application et est expliqué ici : [Filtres de travail](#).

Filtres comparatifs

Utilisation

L'utilisation de `filtres comparatifs` permet de comparer deux set de données. Il produit une subdivision de l'analyse en trois parties:

- le résultat du calcul sur le filtre principal - le résultat du calcul sur le filtre comparé - l'évolution des valeurs du filtre comparé par rapport au filtre principal, 100% indiquant que la valeur indiquée par le filtre comparé est deux fois plus élevée que celle indiquée par le filtre principal.

Utiles pour connaitre, par exemple, les chiffres d'affaire de l'année en cours et les comparer aux chiffres de l'an passé.

Par exemple :



COMPARATIF CHIFFRE D'AFFAIRES CUMULÉ

Par magasin, et mois de vente, en Euro

Dates de ventes : seules les données comprises entre le 01/01/2010 et le 31/12/2010 (inclus) sont prises en compte.

Quarantaine activée : les données mises en quarantaine sont filtrées et n'apparaissent pas.

Dates de ventes : seules les données comprises entre le 01/01/2008 et le 31/12/2008 (inclus) sont prises en compte.

Quarantaine activée : les données mises en quarantaine sont filtrées et n'apparaissent pas.

Tri de l'édition : Référence (ordre croissant)

Mag. : Magasin

M.S.V. : Mois calendaire auquel s'est effectué la vente

EC A, Net TTC : Somme de Chiffre d'affaires net TTC (Chiffre d'affaires tenant compte des soldes, des taxes et des remises casso)

EMarge S. : Somme de Marge de sortie (La marge exprime la différence entre le chiffre d'affaires net HT et le PMAHT des articles vendus)

Référence	Filtre principal		Filtre comparatif		Evolution FC > FP	
	EC A, Net TTC	EMarge S.	EC A, Net TTC	EMarge S.	EC A, Net TTC	EMarge S.
TOTAL GÉNÉRAL	141 507,50	44 112,90	185 551,55	60 514,35	-23,74 %	-27,10 %
1 Magasin polaris	141 507,50	44 112,90	185 551,55	60 514,35	-23,74 %	-27,10 %
Janvier	21 336,00	2 697,83	24 092,95	3 479,06	-14,83 %	-17,64 %
Février	9 450,50	1 052,28	10 653,50	2 935,27	-11,29 %	-33,49 %
Mars	13 359,00	5 036,63	16 033,00	6 945,12	-16,66 %	-15,96 %
Avril	16 805,00	9 477,36	11 693,00	5 159,46	60,82 %	64,31 %
Mai	12 614,00	5 565,72	12 877,00	5 695,69	-2,54 %	-2,02 %
Juin	12 643,00	4 410,99	19 627,00	5 922,16	-35,86 %	-25,52 %
Juillet	16 663,00	2 701,13	15 067,50	1 985,25	9,86 %	70,39 %
Août	14 798,00	3 074,09	13 620,00	2 012,52	8,85 %	52,75 %
Septembre	15 844,00	6 509,47	17 363,00	7 605,38	-9,90 %	-14,41 %
Octobre	8 305,00	2 727,39	20 493,00	9 186,28	-69,23 %	-70,21 %
Novembre			9 602,00	4 334,83	-100,00 %	-100,00 %
Décembre			13 530,00	5 677,34	-100,00 %	-100,00 %

Fin de l'édition

Sur le filtre normal, faites une sélection sur la zone "Date de vente", et vous sélectionnez les dates de l'année en cours.

Sur le filtre comparatif, faites la meme sélection, et sélectionnez les dates de l'an passé (avec lesquelles il faut comparer).

Note: si vous faites un autre filtre (par exemple sur le magasin) au niveau du filtre principal, n'oubliez pas de le faire aussi sur le Filtre comparatif, sinon la comparaison ne sera pas logique.

Mise en page

Si vous désirez qu'une donnée de colonne en particulier ne figure pas dans les colonnes de comparaison, il faudra décocher l'option "Comparer" du groupe "Données comparatives" des propriétés de la colonne. De la même manière, cocher ou décocher les options d'évolution numéraire ou par pourcentage montrera ou cachera respectivement la colonne dans la dernière subdivision de l'analyse. Ainsi, vous pourrez ajuster votre analyse en choisissant quelle colonne sont comparées, et comment est présenter le résultat pour mieux rendre les informations que vous considérer comme pertinente.

A savoir :

Bon à savoir, quand l'analyse rentre dans le mode comparatif, les détails des colonnes s'estompent automatiquement et il n'est pas possible de détailler les résultats par tailles, magasins, ou autre.

Filtres fixes d'édition

Sert a mémoriser un filtre fixé qui sera lié a l'analyse, et systématiquement appliqué à cette analyse (meme si depuis le bouton <Filtre>, on clique sur <Aucun filtre> ce "filtre fixe" reste appliqué).

Exemple: tous les 1er du mois, vous devez éditer un journal des ventes par modele, pour une marque précise, et seulement pour cette marque.

Pour éviter d'avoir à refaire ces deux filtres à chaque fois, vous pouvez créer une analyse avec un filtre fixé d'édition sur la marque et aussi la date de vente "Mois précédent".

Pour cela, cliquer en haut à gauche de l'écran sur "Analyse" "Configurer" puis bouton "Filtre fixés d'édition". Le principe est le même que pour le filtre classique principal.



#### A savoir :

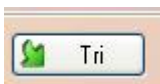
Lorsque vous sauvez l'analyse, dans le nom de l'analyse, indiquez un nom parlant qui vous permet de comprendre qu'il y a un filtre fixe d'édition sur cette analyse.

#### A savoir :

si vous prévoyez de programmer des tâches automatisées, il n'est pas utile de mémoriser le filtre fixe d'édition au niveau de l'analyse, car le filtre pourra être défini dans la tâche automatisée elle-même (ex: pour une tâche qui éditerait les chiffres d'affaire du mois précédent tous les 1er du mois).

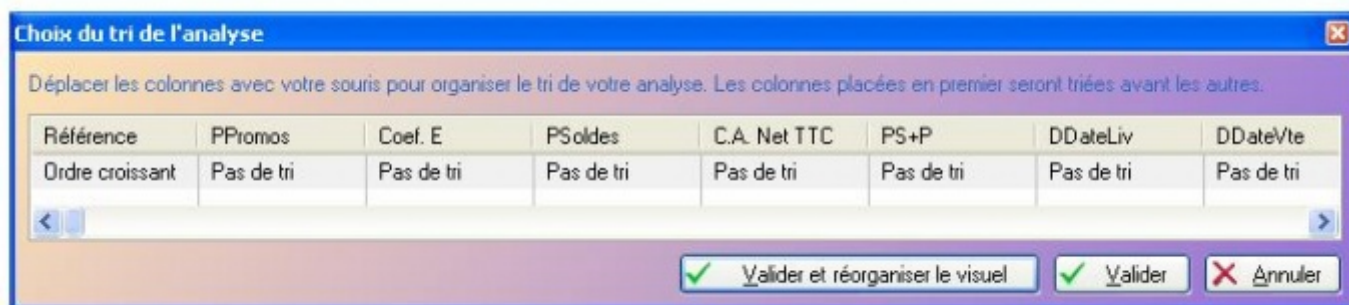
## Tri de l'analyse

Hit-parade ou Bide-parade : Pour éditer trier le tableau sur une ou plusieurs colonnes choisies, en ordre croissant ou décroissant, cliquer sur le bouton :

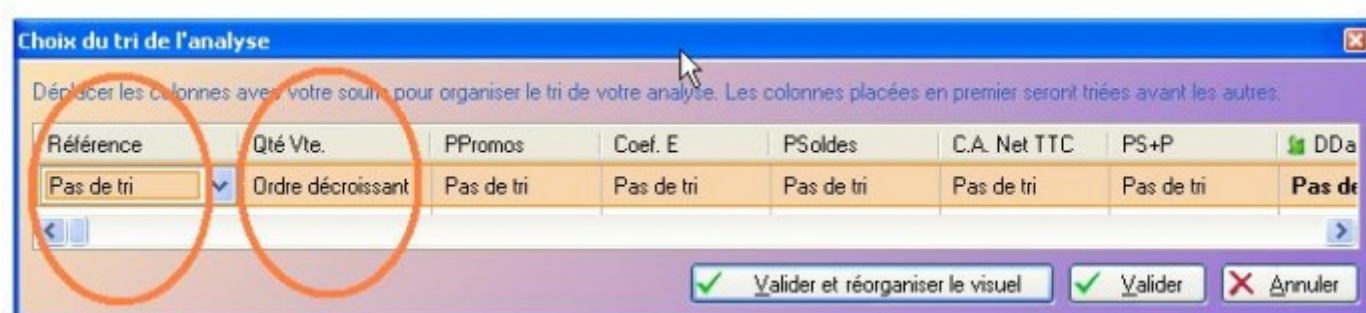


Un tableau comme ci-dessous apparaît avec la liste des colonnes. Par défaut, le tableau est trié par ordre croissant sur

la colonne Référence c'est à dire en fait la première colonne du tableau.



Si vous souhaitez trier le tableau par "Qté Vte" par exemple, vous devez d'abord retirer le tri sur la "Référence", indiquer "Pas de tri" ; puis déplacer le curseur sur la droite et indiquer le tri <Ordre Décroissant> sur la colonne souhaitée, puis "Valider".



Remarque: Pour afficher seulement les x premiers résultats (par exemple pour un hit parade par modèle), voir dans les propriétés du niveau de totalisation, l'option <limiter le nombre de résultats>.



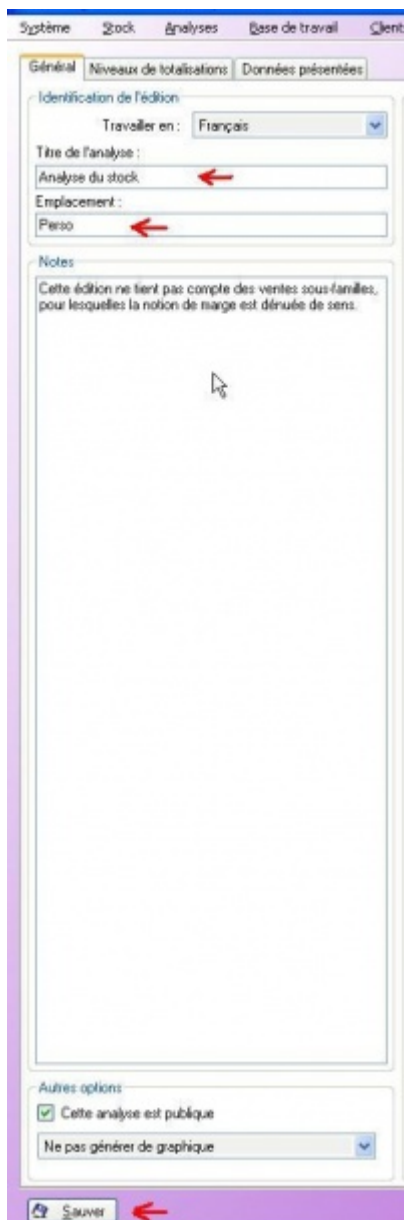
## Sauvegarder le modèle d'une analyse

Si vous avez modifié les niveaux de totalisations, et que vous souhaitez conserver ces modifications, il vous faut Sauvegarder l'analyse, sans quoi, ces modifications seront perdues. Sauver l'analyse veut dire sauver le modèle de l'analyse, et non le tableau-résultat.

Pour cela, cliquer en haut à gauche de l'écran sur "Analyse" "Configurer"

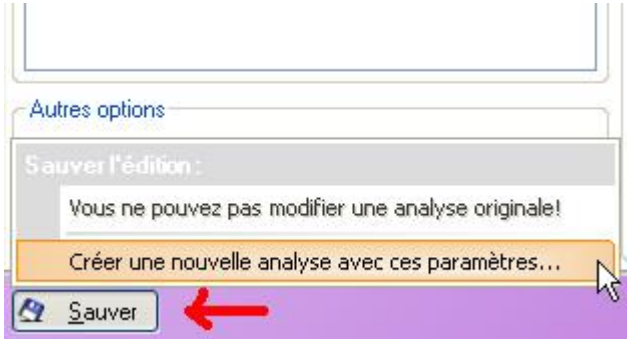


puis rester sur l'onglet Général

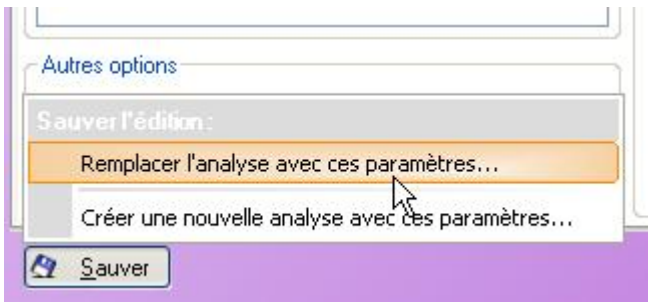


Avant de sauvegarder, vous pouvez modifier le `Titre` de l'analyse ainsi que l'emplacement. Dans `Emplacement`, vous indiquerez par exemple "Perso", ainsi toutes vos analyses personnalisés seront regroupées dans ce dossier. Remarque: le caractère | (nommé couramment "pipe"), permet de créer un sous-dossier; par exemple : Perso|Analyses stock et Perso|Analyses ventes.

puis en bas d'écran cliquer cliquer sur `Sauver`, puis `Créer une nouvelle analyse avec ces parametres`



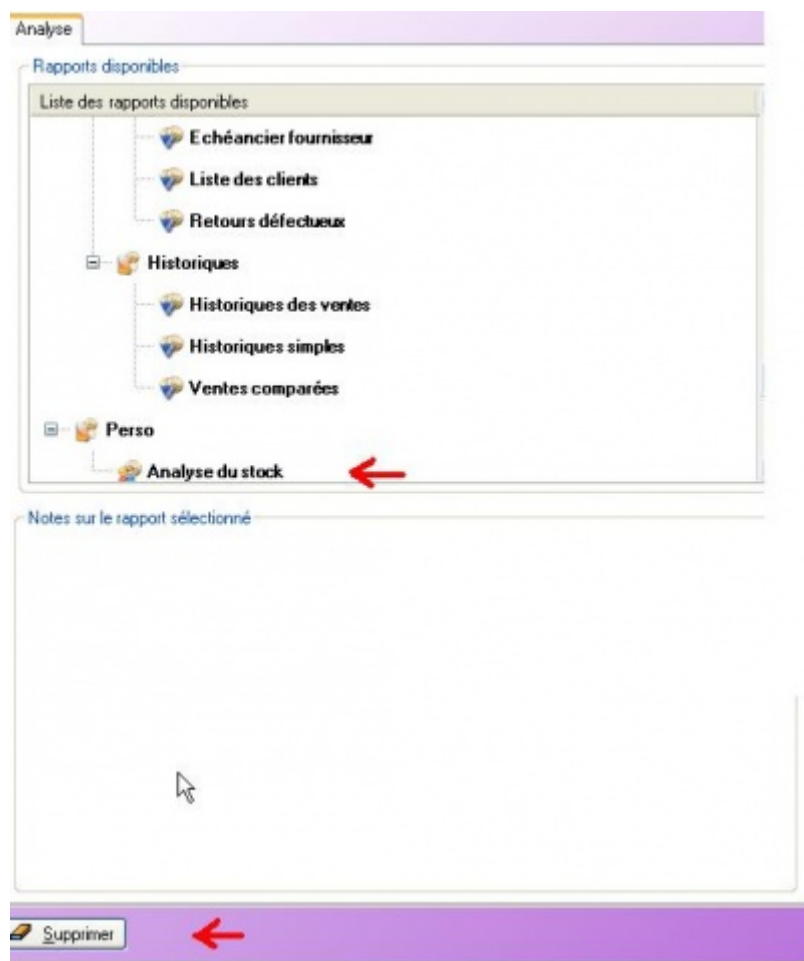
Une analyse originale ne peut être modifiée, c'est pour cela que la première fois que vous modifiez et sauvez une analyse, vous ne pouvez que choisir l'option <Créer une nouvelle analyse avec ces paramètres>. Ensuite, vous pourrez apporter d'autres modifications à cette analyse perso et cette fois choisir l'option <Remplacer l'analyse avec ces paramètres>



Remarque: lorsque vous modifiez une analyse, vous pouvez aussi modifier le titre, ainsi que l'emplacement de l'analyse.

## Supprimer une analyse personnalisée

Depuis la liste des analyses, vous pouvez supprimer une analyse personnalisée (pas une analyse originale). Bouton `Supprimer` en bas d'écran.



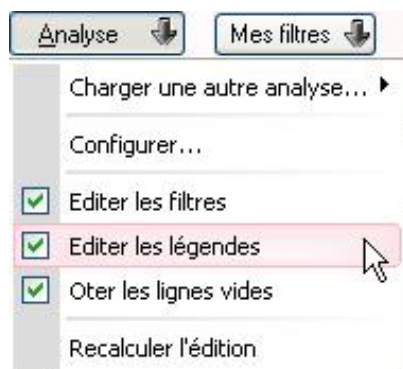


# Options

## Options de mise en page

### Enlever les titres en haut de l'édition

Pour enlever les légendes ou les filtres en haut de l'édition : cliquer sur <Analyse> puis décocher :

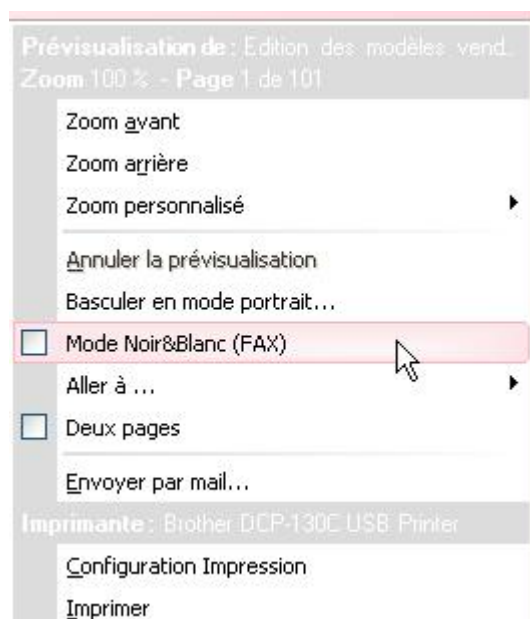


Voir aussi le chapitre "Paramétrages généraux liés aux analyses".

## Options de pré-visualisation



Bouton <Options>



## Mode Noir&Blanc (FAX)

Lorsqu'elle est sélectionnée, cette option transforme l'édition de votre analyse en noir et blanc, en privilégiant le blanc pour tous les fonds, et le noir pour tous les écrits ; ainsi l'édition générée est à même d'être expédiée par FAX sans incidents de reproduction et reste lisible.

## Modes Portrait/Paysage

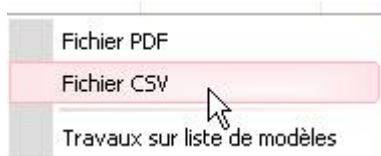
Les modes portraits et paysages, lorsque proposés, permette de choisir l'orientation du papier :

- portrait, conditionnant une impression dans le sens de la feuille où la hauteur est la plus importante,
- paysage, conditionnant une impression dans le sens de la feuille où la largeur est la plus importante.

## Autres boutons/actions



## Exporter



Ce menu vous permet d'exporter votre document au format PDF d'adobe et de le communiquer à qui de droit de manière efficace et lisible.

Il ne s'agit pas de déclencher une impression PDF, mais de générer un fichier PDF en natif, ce qui permet d'obtenir des documents transformables et imprimables de dimensions correctes. Cette option vous permet donc de générer des PDF qui peuvent être consultés sur n'importe quel ordinateur équipé d'un lecteur, y compris les terminaux mobiles lorsque ce fichier est joint à un message électronique.

Vous pouvez également exporter en format CSV, qui sont des fichiers textes importables sous Excel, ou bien Open Office Calc. Au moment de l'importation, spécifiez que les champs sont délimités par le **séparateur point-virgule**.

## Molette principale de la souris

Une action de montée sur la molette principale de la souris lorsque le curseur se trouve dans la zone d'affichage de la page déclenche un zoom avant sur la page. Une action de descente provoque un zoom arrière sur la page.

## Prégénérer : pré-calcul de la prévisualisation

En temps normal et pour accélérer les sorties, seule la page affichée dans la prévisualisation est calculée ; mais à chaque changement de page, il faut recalculer la nouvelle page, ce qui peut prendre un peu de temps, surtout si l'édition est conséquente, et ainsi rendre la consultation pénible. Lorsqu'elle est proposée, l'option *prégénérer* permet de pré-



calculer toutes les pages pour rendre la navigation instantanée entre les pages, au pris d'un calcul initial plus long.

## Options des colonnes

### Donnée primaire

Avec le nouveau moteur du gestionnaire d'analyse, chaque donnée est calculée séparément : à chaque fois qu'une donnée est disponible, une ligne de totalisation est donc ajoutée à l'analyse ; hors, certaines données ne sont là qu'à titre purement indicative.

Ainsi, avec le nouveau moteur, demander les quantités vendues et le stock, et ce, pour chaque modèle, conduira à obtenir la liste des modèles de la base, ceux qui présentent des ventes OU des articles, donc grosso-modo, tous les modèles de la base. Dans ce cas, nous aimerions peut être avoir la liste des modèles qui n'ont que des ventes. Nous devons donc trouver un moyen de dire au gestionnaire que la donnée qui nous intéresse, ce sont les ventes, et que le reste (le stock) n'est qu'une donnée secondaire qu'il ne convient pas d'afficher lorsque que la donnée primaire (les ventes) est absente.

C'est le rôle de la propriété "donnée primaire" : spécifier au gestionnaire d'analyses quelles sont les données primaires, et quelles sont les données secondaires (décoché). **Une ligne ne sortira que si au moins une de ses données primaires fournit un résultat pertinent.**

### Donnée secondaire et tertiaire

A l'inverse, si la donnée n'est pas primaire, aucune ligne ne sortira quand seules les données secondaires et tertiaires sortent une information. Si une ligne ne doit pas sortir, deux cas sont alors séparés :

- dans le cas d'une donnée secondaire, l'information est purement ignorée : elle n'est pas prise en compte dans les niveaux de totalisation supérieurs ;
- dans le cas d'une donnée tertiaire, l'information est quand même totalisée dans les niveaux supérieurs.

Prenons un exemple :

- 2 produits A et B
- A s'est vendu en 10 exemplaires et il reste 5 produits en stock
- B est présent en 20 exemplaires dans le stock, mais aucune vente.
- On demande une édition avec 2 colonnes : C1 et C2
- C1 est le nombre de vente, est une donnée primaire
- C2 est la quantité en stock

Si C2 est une donnée primaire, nous aurons le résultat suivant :

- A, C1 = 10, C2 = 5
- B, C1 = 0, C2 = 20
- TOTAL, C1 = 10, C2 = 25

Si C2 est une donnée secondaire :

- A, C1 = 10, C2 = 5
- TOTAL, C1 = 10, C2 = 5

On remarque que la ligne B a disparue, car seule les ventes sont des données primaires et qu'elle ne dispose d'aucune vente. Le stock fourni est celui des seules références vendues.

Si C2 est une donnée tertiaire :

- A, C1 = 10, C2 = 5
- TOTAL, C1 = 10, C2 = 25

On remarque que la ligne B a disparue, car seule les ventes sont des données primaires et qu'elle ne dispose d'aucune vente. Le stock fourni est le général, importe peu que la référence ait été vendue ou non.

## Mode de calcul

Le mode de calcul d'une colonne vous permet de spécifier au gestionnaire d'analyses la façon dont il doit manipuler les données dans leur totalisation, la façon dont il les agrège entre elle.

### A savoir :

On notera que selon la données, certaines agrégations ne veulent rien dire, et que pour d'autre, certaines ne seront pas disponibles car sont incalculable. Ne soyez donc pas surpris de ne pas retrouver toutes les méthodes listées ci-dessous en fonction de la donnée de votre colonne.

## Donnée invariante

Stipule que cette donnée ne change normalement pas sur le dernier niveau de totalisation. C'est normalement le cas d'une propriété. En revanche, si la donnée change, alors la valeur sera '-'. Cette option permet d'être sûr de bénéficier d'une donnée brute et non du résultat de plusieurs données.

## Somme

Facile, fait la somme de toutes les données collectées.

## Maximum

Prend le maximum de toutes les données collectées.

## Minimum

Prend le minimum de toutes les données collectées.

## Moyenne arithmétique

Effectue une moyenne arithmétique (somme des données / nombre des données collectées).

## 1er de la liste

Disponible depuis la version 13.04

Sélectionne le premier élément de la liste (pour brique spécifique "Stock à date").

## Mise en liste

Idem que donnée invariante, mais au lieu de retourner '-' en cas de pluralité des données, retourne leur liste complète ; mais cela, uniquement sur le dernier niveau de totalisation. Pour tous les autres, idem que la donnée invariante.

## Obtenir un détail

Cette option permet d'obtenir une subdivision de la colonne en plusieurs colonnes, réparti selon un détail spécifié.= Par exemple, demander un détail de colonne par taille sur une colonne de stock produira une colonne stock total, puis une déclinaison de ce stock, par taille.

### A savoir :

**Dans la mesure du possible, l'analyse tentera de regrouper les colonnes par détails identiques afin de gagner de la place, mais ce n'est pas toujours possible : attention donc à ne pas produire des analyses trop complexes et inconsultables.**

## Options de formatage des colonnes

Les analyses prédéfinies peuvent être modifiées de façon à transformer la présentation des données.= Double-cliquer dans le tableau de paramétrages des colonnes, sur une des zones, le tableau suivant s'affiche :



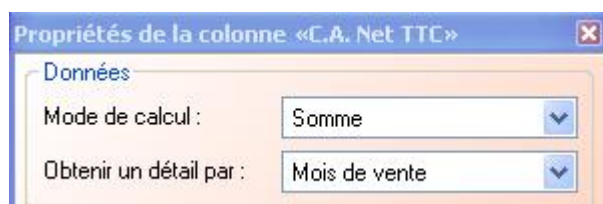
**Voici quelques exemples de transformation possibles :**

- Données :
  - Mode de calcul :
  - Obtenir un détail par :

Transformer une colonne en format "Tableau": L'exemple classique est un tableau des stocks par tailles,



Mais on peut aussi, par exemple, transformer une simple colonne "chiffre d'affaire" en "chiffre d'affaire par mois de vente" :



Référence	E.C.A. Net TTC par M.d.V.										
	Total	Janvier	Février	Mars	Avril	Mai	Juin	Juillet	Août	Septembre	Octobre
TOTAL GÉNÉRAL	141 508	21 336	9 451	13 359	18 805	12 614	12 643	16 553	14 798	15 644	6 305
1 Magasin polaris	141 508	21 336	9 451	13 359	18 805	12 614	12 643	16 553	14 798	15 644	6 305
Fin de l'édition											

- Données comparatives :
- Affichage :

Calculer une colonne en cumulé (cumul des lignes) :

Affichage

Données d'affichage : ☒ Cacher les valeurs nulles.

Utiliser un libellé court, si existant

Transformation des données : Données cumulées

Présentation des données : Aucune

Pour avoir, par exemple, un chiffre d'affaire cumulé mois par mois

Référence	E.C.A. Net TTC	(c) E.C.A. Net TTC	EMarge S.	(c) EMarge S.
TOTAL GÉNÉRAL	141 507,50	141 507,50	44 112,90	44 112,90
1 Magasin polaris	141 507,50	141 507,50	44 112,90	44 112,90
Janvier	21 336,00	21 336,00	2 857,83	2 857,83
Février	9 450,50	30 786,50	1 952,28	4 810,11
Mars	13 359,00	44 145,50	5 836,63	10 646,74
Avril	18 805,00	62 950,50	8 477,36	19 124,11
Mai	12 614,00	75 564,50	5 565,72	24 689,83
Juin	12 643,00	88 207,50	4 410,99	29 100,82
Juillet	16 553,00	104 760,50	2 701,13	31 801,95
Août	14 798,00	119 558,50	3 074,09	34 876,04
Septembre	15 644,00	135 202,50	6 509,47	41 385,51
Octobre	6 305,00	141 507,50	2 727,39	44 112,90

Fin de l'édition

Par contre pour rajouter une colonne en calcul cumulé, vous devez disposez dans votre licence Polaris de l'option "Gestionnaire d'analyse", afin de pouvoir rajouter une deuxième colonne "Ca" avec la propriété "Données cumulé".

- Styles et couleurs :
- Consitions de style :

Editer de telle couleur si la condition indiquée est vraie.

## Options de formatage des niveaux de totalisation

Double-cliquer dans le tableau de parametrages des niveaux de totalisation, sur une des zones, le tableau suivant s'affiche :



Chaque zone, bien sur, a ses propriétés. **Voici quelques exemples de transformation possibles :**

- Données d'affichage:

Afficher en plus du code modèle, le libellé modèle ou la sous-famille.

- Conditions d'affichage:

N'éditer le modèle que si le stock est positif.

### A savoir :

**Pour ne pas éditer les modèles avec stock zéro, il y a plusieurs méthodes possibles: vous pouvez utiliser les "Conditions d'affichage" des niveaux de totalisation; ou bien dans les "Filtres", "Autres filtres", sélectionner <uniquement les critères en stock> ou bien utiliser les "Filtres dynamiques" dans le cas de multi-magasins.**

- Limiter le nombre de résultat :

Si vous souhaitez par exemple éditer les 30 meilleurs modèles vendus. A utiliser conjointement au bouton <Tri> qui permet de classer les données suivant une colonne choisie.

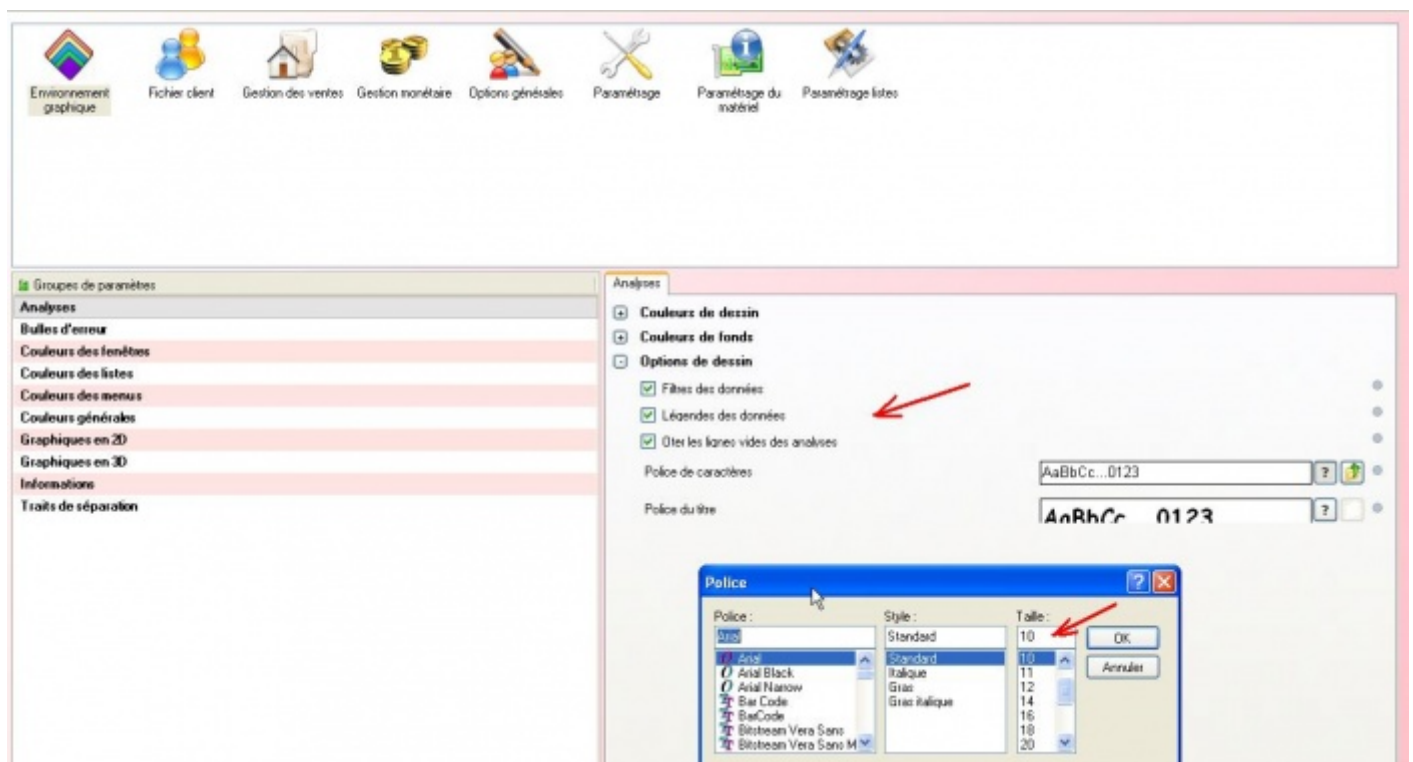
- Styles et couleurs:
- Condition de style:

Editer de telle couleur, si la condition suivante est vraie.

## Options de formatage des détails

Les memes propriétés sont modifiables que dans le paragraphe précédent (niveaux de totalisation).

## Parametrages généraux liés aux analyses (taille police/légendes ...)



Depuis la barre d'outil polaris, en <Système> <Paramétrage> <Environnement graphique>, <Analyses>, <Option de dessin> vous pouvez :

- paramétrer de façon à enlever les légendes des données

(sachant qu'à un moment donné, sur une analyse, vous pourrez toujours demander à re-afficher la légende en cliquant simplement sur <Analyse> puis re-recocher <Editer les légendes>.

- augmenter la taille de la police de caractères (elle est à 8 par défaut, mais peut être augmentée à 10 afin d'imprimer un peu plus gros).

# Conseils pour trouver les analyses et les personnaliser

## Les différentes analyses

Selon ce que vous cherchez ...

### *Analyser vos ventes : Qté vendue, Chiffre d'affaire, Marges, Coef*

analyse V: "**Résultat des ventes Bis**" (contient notamment les paniers moyens de vente, le coef s.)

analyse V: "**Edition du Chiffre d'affaire Net et coef**" (contient notamment le coef s. réel de vente)

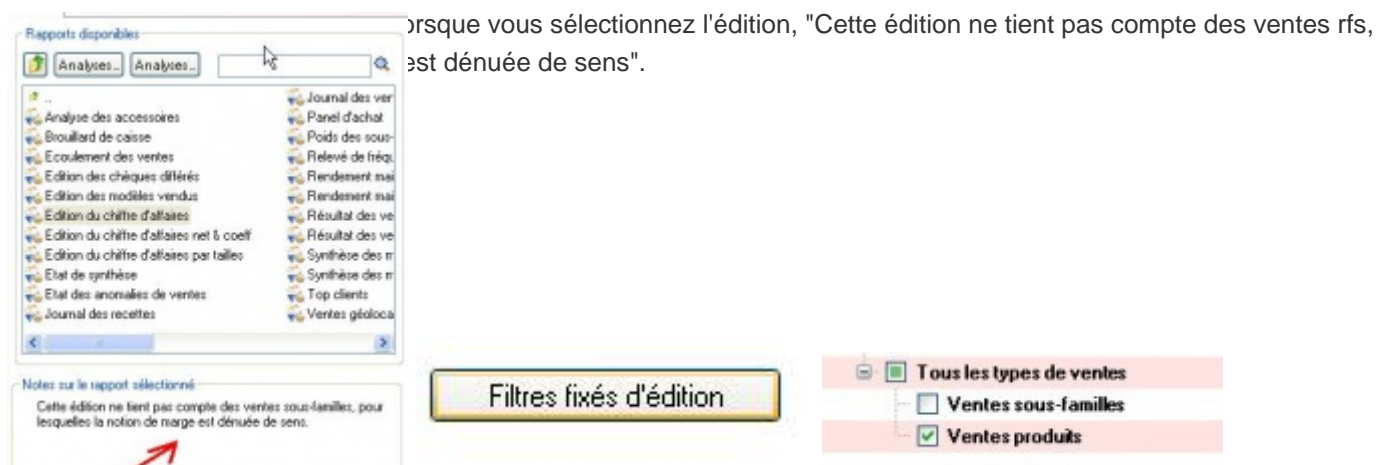
analyse V: "**Journal des ventes**" (contient notamment la marge)

analyse V: "**Poids des sous-familles**"

### A savoir :

**Attention si en caisse vous saisissez des ventes "Divers" sans le code-barre, avec les codes "rfs" à 3 lettres/chiffres, ou les codes ZZZ : certaines analyses n'éditent pas le chiffre d'affaire de ces ventes, exemple l'analyse "Journal des ventes".**

lorsque vous sélectionnez l'édition, "Cette édition ne tient pas compte des ventes rfs, est dénuée de sens".



**Filtres fixés d'édition**

**Tous les types de ventes**

- ☐ Ventes sous-familles
- ☒ Ventes produits



Vous pouvez désactiver ce filtre fixé d'édition, et re-enregistrer l'analyse dans un dossier perso, mais le calcul de la marge risque d'être faussé. (<Analyse> <Filtre fixé d'édition> <Autres filtres> cocher "Ventes sous-familles").

### **Des états pour la comptabilité :**

Chiffre d'affaire Ttc, Ht et Tva, ventilation des encaissements par mode de paiement :

analyse V: "**Journal des recettes**" (contient le ca ttc, la tva et les encaissements)

analyse V: "**Journal des ventes**" (contient le ca ttc et le ca ht)

analyse V: "**Ventilation du ca par moyen de paiement**" (contient le cattc, le marge, le coef s, les encaissements)

### **Editer le stock détaillé du moment : Qté et valeur au Pamp**

analyse S: "**Etat du stock**" (qté stock, pamp, valeur au pamp)

### **Editer un stock calculé à une date choisie :**

Il faut préparer un inventaire à la date choisie (comme si vous vouliez réaliser un inventaire), ensuite aller en modification de cet inventaire, choisir <édition>, <inventaire valorisé>, puis éventuellement modifier la présentation en changeant les niveaux de totalisation.

### **Des analyses détaillées par taille :**

- Qté Stock, vendu détaillé par tailles :

analyse V: "**Edition des modèles vendus**" (Ventes de date à date)

- Qté Stock, vendu, reçu, en commande par tailles :

analyse V: "**Synthèse des modèles**" (Ventes cumulées de la fiche stock)

analyse S: "**Edition des modèles**" (Ventes cumulées de la fiche stock)

### **Analyser le résultat d'une collection achats, ventes, %vendu, marge, stock restant:**

analyse S: "**Analyse du stock**" : en multi-magasin avec transferts de stock inter-magasins, dans les données affichées, vous cochez "**Perf**" (= le % vendu par rapport à la qté mise à la vente), plutôt que la brique "RLV" (= Rapport entre les ventes et les livraisons, qui ne tient pas compte des transferts).

### **Analyser le résultat après les soldes :**

analyse S: "**Modèles soldés par sous-familles**" analyse V: "édition des modèles vendus" (Qtés vendues, et Qtés vendues en Solde ou Promo)

### ***Editer un Hit-parade par modele, marque ....:***

analyse S : **"Analyse du stock"** (changer le niveau de totalisation + faire le tri adéquat + sélectionner les x premières valeurs)

analyse V: "Résultat des ventes Bis" (idem)

### ***Connaitre qté et valeur des achats de date à date :***

analyse S: **"Edition des mouvements de stock"** (dans le filtre, sélectionner les types de mouvement receptions)

### ***Analyse qté et valeur pour tous types de mouvement (receptions, retours, démarques..) :***

analyse S: **"Edition des mouvements de stock"** (dans le filtre, sélectionner le type de mouvement souhaité)

### ***Analyse des transferts de stock inter-magasins :***

analyse S: **"Recapitulatif des transferts"** analyse S: **"Recapitulatif des transferts par tailles"**.

### ***Editer un tarif pa/pv, ou un tarif pour les soldes :***

analyse Divers : **"Edition plan de solde"** : édition détaillant pour chaque démarque le Prix de vente soldé, le % de démarque, la date de début et de fin de démarque, le taux de marge sur le prix de vente soldé par nom du magasin, rfs, marque, déclinaison et taille. A filtrer par plan de solde.

analyse S: **"Référencier prix"** : édition du pa/pv et pv soldé (pas le taux de solde pour l'instant)

### ***Editer les "stocks minimums" définis, éditer les modeles passés en "stock alerte":***

analyse S: **"Edition des stocks d'alertes"** (édite les stocks d'alertes définis, vous pouvez rajouter à cette analyse un filtre fixe d'édition sur <critères avec articles avec un stock d'alerte défini>)

analyse S: **"Réassort sur stock d'alerte"** (L'analyse édite l'écart, lorsque le nombre est négatif, c'est la qté manquante p/r au stock alerte vous pouvez rajouter à cette analyse un filtre fixe d'édition afin de ne sélectionner que "les modeles avec critères en alerte"; si vous disposez du gestionnaire d'analyse vous pouvez y rajouter l'edition du stock ainsi que des stocks alertes.)

### ***Analyse des commandes fournisseurs en cours :***

analyse S: **"Edition de la liste des commandes"** (qté et montants cdés, recus, restant a recevoir).

analyse V: **"Synthèse des modèles"** (ne cocher que la quantité en commande)

### ***Le Reste a recevoir sur une commande précise :***

vous reperez avant la collection et le no de bon de commande, puis: analyse S2: **"Edition de la liste des commandes"**

(vous ferez un **filtre sur l'entete de commande** et cocherez le no de commande concerné, dans les données affichées, sur les zones "Qté CDE rest" et "PA CDE rest", vous modifierez les propriétés "obtenir un détail par": <position de la taille dans la grille>, enfin rajouter <déclinaison> au "niveaux de totalisation".

### *Suivi des avoirs, bons cadeaux, des comptes clients :*

analyse S9: "**Synthèse des bons**" : liste des bons émis (avoirs, bon cadeaux ..) et leur éventuelle date de retour.

par la **barre d'outil**, <Clients> <Balance client> : solde par client (sans le détail)

analyse V23 : "**Ventilation du ca par moyen de paiement**" (vous ferez un filtre sur le type de règlement EA, RA; EB, RB ..)

### *Une liste des meilleurs clients :*

analyse D2: "**liste des clients**"

### *Suivi des chèques différés restant à remettre:*

analyse v4: "**Edition des chèques différés**".

### *Analyses avec photos :*

Barre d'outil Polaris, <Analyses> <Editions photos> vous permet d'éditer un **catalogue des modèles articles, avec photo, pa, pv, code-barre**. Voir les explications dans le module correspondant.

Les analyses standards n'intègrent pas l'édition de la photo, contacter votre distributeur local si nécessaire.

### *Un comparatif chiffre d'affaire année / année-1 :*

pour un ca détaillé par jour, barre d'outil, <ventes> <saisie des objectifs> <objectifs magasins>

pour un ca par mois ou semaine : analyse V13 : "**Journal des ventes**" (par exemple, car elle contient le ca et la marge), ne cocher que les colonnes ca et marge, paramétrer le niveau de totalisation par M.D.V (mois de vente), **faire un filtre principal sur l'année en cours, et un filtre comparatif sur l'année -1**.

#### A savoir :

Lorsque vous choisissez une analyse, ne tenez pas compte de la colonne de gauche qui est le niveau de totalisation, pensez que vous pourrez le changer à votre guise

## A savoir :

Si vous n'obtenez pas un détail par tailles, pensez que vous pouvez l'obtenir en modifiant les propriétés de la zone concernée zone "obtenir un détail par": choisir <position de la taille dans la grille>. Il existe d'autres choix possibles (mois, magasin ...)

## Au sujet des briques de la boîte à éléments

Il vous est possible de changer les niveaux de totalisation des analyses; et seulement si vous disposez de l'option "Gestionnaire d'analyse" dans votre licence Polaris, de rajouter de nouvelles colonnes aux analyses.

Voici quelques informations utiles concernant les briques :

- **Briques du thème "Classification" (liés à la fiche Modèle article) :**

"Déclinaison" : veut dire "Modèle" + "Critères" (en fait modèle + matière + couleur + longueur/bonnet)

"Critères 1/2/3" : c'est donc la matière ou couleur ou bonnet/longueur. Il y a 3 critères possibles paramétrables, Critère1 est généralement la matière, critère2 la couleur, critère3 le bonnet ou la longueur.

"Catégories 1/2/3" : sont les champs libres de la fiche modèle. Il peuvent y apparaître dans avec un autre libellé (paramétrable), mais apparaissent toujours sous le nom de "catégories" dans la boîte à élément. exemple : la catégorie1, c'est en général le "Thème" dans la fiche modèle. Attention: dans les filtres, il y a une zone "Thème" (mais qui correspond à la zone "Thèmes" en bas de la fiche article, qui est en général utilisée uniquement pour les sites internet)

- **Briques souvent utilisées concernant les ventes:**

"Date débit" et "No débit" sont les dates de ventes et no de ticket.

"M.d.v" le mois de vente, "S.d.v" Semaine de vente.

- **Calcul des Briques :**

Certaines briques sont calculées de date à date , à partir du fichier mouvements ou ventes : ces briques sont nommées "**Qté ... = Nb de pièces ...**". Par exemple: dans l'analyse "Edition des modèles vendus", la qté vte tiendra compte d'un éventuel **Filtre sur la date de vente**.

D'autres briques sont calculées à partir de la fiche stock : ces briques nommées "**VTE**" "**VTS**" "**LIV**" "**CDE**"... = **Somme de quantité totale**", sont prises dans la fiche stock et ne tiennent pas compte des filtres sur les dates (cumul depuis le début de la vie de l'article ou depuis le dernier traitement de fin de période effectué).

Concernant la notion de coefficient, et de ratio de marge :

"Coef S" : c'est le coef de vente réel compte tenu des remises, soldes accordées

"Coef E" : c'est le coef de vente théorique



"Tx Marque S" : c'est le ratio de marge ht ...

# Liste des Analyses Originales

Liste des analyses originales?

## ANALYSES CLIENT

Ajout de la brique dans la classe [clientèle] Tel. portable : Numéro de téléphone portable du client :

 Classe	 Donnée	Abréviation
[clientèle]	Numéro de téléphone portable du client	Tel. portable

[ [Consulter la documentation complète](#) ]

## Référencier "Ventes" : gestion des codes barres client alpha-numériques

(Base de travail / référencier et importation / Paramétrage de référencier et importation )

Référencier ventes : gestion des codes barres client alphanumérique.

[ [Consulter la documentation complète](#) ]

## Classifications Rayons/Familles/Sous-famille : nouvelle rubrique "Libellé court" pour l'impression des étiquettes

- Libellé court : Optionnel. Pour l'impression des étiquettes article par exemple.
- Aucun paramétrage d'étiquette standard n'a été modifié.
- La "brique" correspondante ne figure pas par défaut dans Polaris (veuillez contacter la hotline si besoin).
- Il n'est pas affiché dans la fiche modèle et ne figure pas dans les API.

[ [Consulter la documentation complète](#) ]

## Classifications : ajout de la gestion des colis

- Base de travail / classifications / Colis
- Soumis au droit de gestion des grilles tailles

Ajout de la saisie de colis.

[ [Consulter la documentation complète](#) ]

## Grilles de tailles : nouvelle option "Utiliser" pour ne plus utiliser une grille taille pour les nouveaux modèles

- "Utiliser" : coché par défaut en création de grille de tailles
- Si décoché, la grille de tailles n'est plus
  - affichée en fiche stock ("?" des grilles de tailles)
  - affichée en création de modèle en commande ou réception ("?" sur grilles de tailles)
  - utilisée en importation de référencier modèle
- La grille de taille est toujours affichée pour les modèles existants qui l'utilisent.

(Base de travail / Classifications / grilles de tailles)

[ [Consulter la documentation complète](#) ]

## Importation référencier modèle : ne pas sélectionner les grilles de tailles inutilisées

1. Grilles de tailles : rubrique "Utiliser" (base de travail / classifications / grilles de tailles)
2. (Base de travail / Référencier et importation / Importation de référencier)

Les intégrations de référencier fournisseur dans Polaris : Modèles, commandes et réceptions

[ [Consulter la documentation complète](#) ]

## Transferts / Automate de modification / Changement de collection ... : nouvelle option "Changement de prix / Laisser en brouillon après traitement"

- Transferts ou Préparations de transferts / Automate de modification / Changement de collection ...

- Changement de prix / Laisser en brouillon après traitement : si coché permet d'annuler puis de cloner le bon en brouillon en conservant le tag du bon d'origine (supprimé sur le bon annulé).

=Accès au module=

# GÉNÉRALITÉS

---

## Un transfert : un bon d'émission de stock et un bon de réception de stock

---

Chaque transfert génère 2 types de bons de transferts : un bon d'**émission de stock** et un bon de **réception de stock** qui ont le **même numéro** :

- Dans l'onglet 'Emissions de stocks', le bon d'**Emission de Stock (ETR)** est valorisé au PAHT et au **Prix de Cession = au PAMP \* Coefficient** avec les valeurs par défaut (paramétrable)
- Dans l'onglet 'Réceptions de stocks', le bon de **Réception de stock (RTR)** est valorisé au PAHT et PVTTC.



## Un bon de transfert est généré par couple de magasin émetteur et récepteur

---

Un transfert génère autant de bons que de couples de magasins émetteurs et récepteurs. Par exemple, si vous créez un transfert du magasin 1 vers le magasin 2 et du magasin 1 vers le magasin 4, 2 bons de transferts seront générés :

- Bon de transfert Mag1 --> Mag 2 : un bon d'Emission (ETR) et un bon de réception (RTR)
- Bon de transfert Mag1 --> Mag 3 : un bon d'Emission (ETR) et un bon de réception (RTR)

## Types des bons

---

- Emission de stock classiques : commencent par "E"
- Réceptions de stock classiques : commencent souvent par "R"
- Bons de transfert avec coefficient (Ventes, Rétrocession ...) : commencent par "V"

## CRÉER UN TRANSFERT

---

Création d'un transfert sans validation par le magasin

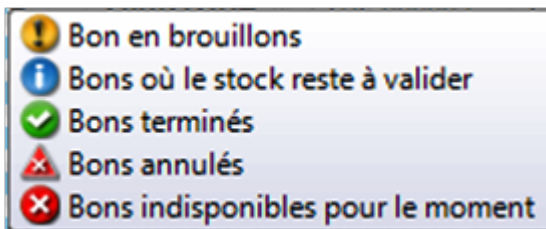
## ONGLET 'EMISSION DE STOCKS'

---

# Liste des transferts

La liste des entêtes de transfert affiche :

- **Icône :**
  - Bon en brouillon : à valider --> jaune
  - Bons où le stock reste à valider --> bleu
  - Bon terminé (validé) --> vert
  - Bon annulé --> triangle rouge



- **Collection** : collection du bon
- **Date du transfert** : date de création du transfert
- **N° du transfert** : N) du bon de transfert généré automatiquement. Le 1er chiffre vous informe sur quel réplicateur le bon a été crée.
- **Couple de magasins** : magasin émetteur, magasin récepteur
- **Type** :

- **ETR = Emission de stock vers un autre magasin** (correspond aux anciens 'TD' Transfert Direct en V3)  
- **ERT = Retour de stock après un VTR**  
- **VTR = Vente à un autre magasin** : idem 'ETR' mais avec saisie de coefficient  
- **AN = Annulation de transfert** : bon d'annulation

- **Libellé** : libellé du transfert (si renseigné)
- **Quantité** :
  - **Demandée** : saisie
  - **Transférée** : renseigné lorsque le transfert est clôturé et que le stock est mis à jour.
  - **Annulée** : annulée via le bouton 'Annulation d'un bon'
- **Tag** : si le bon a été importé via référencier, cette information correspondant à "tag entête de transfert"
- **Date de validation** : date à laquelle le bon a été *clôturé* via le bouton 'Clôturer'
- **Montants demandés** valorisés au :
  - **PAHT** : Prix d'Achat HT

- **PCTTC** : Prix de Cession TTC
- **PCHT** : Prix de Cession HT
- **Montants transférés** : sont renseignés lors de la clôture du bon
- **N. Facture** : si le bon a été facturé affiche le N° de la facture sous forme de lien. Un ctrl-Clic sur le lien permet d'afficher le contenu de la facture correspondante.

N.Facture
<a href="#">2014-0282-000025</a>
<a href="#">2014-0282-000030</a>

- **Bons liés** : collection et liste des bons liés en amont et en aval afin de faciliter le suivi et la vérification :
  - Bons en amont identifiés par <-- : par exemple un bon de commande interne 'CTR' ou 'PTR' de préparation dont la validation a générée un bon d'émission de stock
  - Bons en aval identifiés par --> : par exemple un bon 'RTR' de réception de stock

Bons Liés
E14 (→ RTR 282-000002, ← PTR 282-000002)

- **Coef PA** : le coefficient=1 pour les transferts ETR. Permet de calculer le PC (Prix de Cession) = PA \* **Code entête** :
- **Frais** : Montant des frais du bon qui sera cumulé aux frais de la facture

Disponible depuis la version 13.04

- **Etiq Imp** : Indicateur d'impression ou de préparation des étiquettes du bon. Valeurs : 'Non' (par défaut), 'Oui'.

## Filtres

---

Possibilité de filtrer en autres sur

- 'Date valeur des mouvements'
- Magasin émetteur
- Magasin récepteur
- Dans la rubrique 'Autres Filtres' : **état de facturation** (facturé ou non facturé) pour l'onglet 'Emissions de stock' ou 'Ventes en gros'

## ONGLET 'RÉCEPTIONS DE STOCK'

---

La liste des entêtes de bon de transferts est identique à celle de l'onglet 'Emissions de stock' sauf :

- **Type :**

- **RTR = Réception de stock d'un autre magasin**
- **RRT = Retour de stock après un VTR**
- **ATR = Achat à un autre magasin** : idem 'RTR' mais avec saisie de coefficient
- **AN = Annulation de transfert**

- **Montants demandés et transférés** qui sont valorisés au
  - PAHT
  - PVTTTC : Prix de Vente TTC
  - PVHT : Prix de Vente HT
- **Pas de colonne 'N. facture'** puis c'est le bon d'émission de stock qui est facturé

## CRÉER UN TRANSFERT

---

...

En saisie de transferts ou préparations de transferts, vous pouvez afficher les informations de performance de vente, totalisation des ventes ... présentées en colonne dans l'ordre souhaité, ne pas afficher la ligne de saisie en mode de transfert par clic.

[ [Consulter la documentation complète](#) ]

## Commande, réception, prépa de transfert, transfert : nouvelle colonne indicateur d'impression ou préparation des étiquettes "Etiqu imp." (Oui/Non)

Dans la liste des mouvements (Commande, réception, prépa de transfert, transfert) une nouvelle colonne permet d'indiquer si les étiquettes ont été imprimées ou préparées :

- Colonne **"Etiqu imp."** (Oui/Non par défaut pour les mouvements existants)

Dans la liste des commandes, réceptions, préparations de transfert et transfert, ajout d'un indicateur d'impression ou de préparation des étiquettes :

- **"Etiqu Imp."** : Non par défaut pour les mouvements existants (avant la mise à jour) et les nouveaux / Oui

[ [Consulter la documentation complète](#) ]

## Importation des bons Internet : code alpha

Importation des bons Internet, code alpha

[ [Consulter la documentation complète](#) ]

## API WebConnect GET CLIENTS/Client et GET CLIENTS/Clients : ajout des critères N°1 à 3

- "Crit1": "string",  
"Crit2": "string",  
"Crit3": "string",

[ [Consulter la documentation complète](#) ]

## Nouveau filtre de vente / "Logiciel" : pour différencier les ventes Polaris des ventes Web (WebConnect via API)

Filtres de ventes / **Logiciel** :

- Polaris : ventes créées dans Polaris

- Version 5 ou moins : anciennes ventes
- Webconnect : ventes Web importées via WebConnect (API)

[ [Consulter la documentation complète](#) ]

## NF525 2.3 : Ajout de "Garantie légale de conformité" et "Durée légale de conformité"

Les biens concernés ainsi que l'obligation de la mention de l'existence et de la durée de la garantie légale de conformité sont précisés dans le Décret no 2021-609 du 18 mai 2021 conformément à l'article L. 211-2 du code de la consommation, dans sa rédaction résultant de l'article 20 de la loi no 2020-105 du 10 février 2020 relative à la lutte contre le gaspillage et à l'économie circulaire.

Résumé du Décret n° 2021-609 du 18 mai 2021 :

- Ce décret précise les catégories de biens pour lesquels les documents de facturation (factures, tickets de caisse) doivent obligatoirement mentionner l'existence et la durée de la garantie légale de conformité. Cette garantie est d'une durée minimale de deux ans et concerne les ventes réalisées entre un professionnel et un particulier.
- Les biens concernés incluent notamment :
  - L'électroménager, Les équipements informatiques, Les produits électroniques grand public, Les téléphones et appareils photo, Les outils de bricolage et de jardinage
  - Les jeux et jouets, Les articles de sport, Les montres et horloges, Les luminaires et lunettes de soleil, Les meubles
- Les ventes en ligne et celles conclues hors établissement sont exclues de cette obligation, car elles sont déjà soumises à une obligation d'information préalable du consommateur.

Les rubriques "**Garantie légale de conformité**" et "**Durée légale de conformité**" figurent dans :

- Fiche modèle (onglet "Informations complémentaires")
- Caisse : ticket de caisse et facture
- WebApp Showroom
- Modification massive des modèles
- Importation référencier modèle
- Archives

[ [Consulter la documentation complète](#) ]

## NF525 2.3 R19 "Journal des Evènements Techniques (JET)" : ajout des codes 128 et 170

Piste JET et Journaux :

1. **128** : Société : changement de siret
2. **170** : magasin : changement du pays d'un magasin

[ [Consulter la documentation complète](#) ]

## Tâches automatisées par SFTP : gestion des connexions par clé privée SSH

- Pour réaliser une connexion avec une clé privée SSH, il faut indiquer `privkey://[:passphrase-si-existante]` dans le champ mot de passe (cf. copie d'écran)
- Système / Mes tâches automatisées / tâche d'export / onglet "Options de la tâche : Méthode de sauvegarde : "sur un serveur externe via FTP/SFTP/IMAP", "SFTP"

[ [Consulter la documentation complète](#) ]

## Ticket de caisse par email : balises #clientdeb# et #clientfin# pour encadrer informations clients pour clients non enregistrés

- Dans le paramétrage du ticket de caisse par email, ajout de balises **#clientdeb#** et **#clientfin#** pour encadrer les informations client à ne pas afficher si le client n'est pas enregistré dans Polaris.
- (Système / paramètres / Gestion des ventes / Options d'impressions sur les imprimantes ticket / Rubriques "Options ticket par e-mail")

[ [Consulter la documentation complète](#) ]



# Corrections

---

- Transferts : l'annulation d'un transfert ne changeait pas le pointeur d'annulation

Seul le type "AN" indiquait l'annulation.

(Stocks / transferts / transferts de marchandises / Automate / annulation d'un bon)

- Caisse / rubrique "Clients" : les bons créés le jour même n'apparaissaient plus

(Ventes / vendre)

- Etiquettes produits : gestion des propriétés modèle et critère
- Paramétrage du contenu de l'email : augmentation de la taille du HTML
  - Correction de "impossible de journaliser l'opération NF525 : URI non valide : La chaîne de l'URI est trop longue."
  -

- **Non conforme** Caisse / Bons : l'émission d'un chèque cadeau ne comporte plus le lien avec le client acheteur (respect du RGPD)

Afin de respecter le RGPD, l'émission d'un chèque cadeau ne comporte plus le lien avec le client acheteur.

Lors du débit d'achat d'un chèque cadeau par le client1 :

- L'édition du bon de chèque ne comporte plus le code, nom et prénom du client1
- Ventes / Bons / Chèque cadeau : colonnes nom et prénom sont vides
- Fiche clients (client1 acheteur) :
  - Onglet bons : pas le bon
  - Onglet "Comptes et achats" / Liste des comptes / Ligne "EH Émission chèque cadeau" : Code EAN/Retour = N° du chèque cadeau (2812640137002) permet de retrouver le N° du bon du chèque cadeau

Débit d'utilisation du chèque cadeau par le client bénéficiaire du bon : beeper le bon n'affiche plus le client1 acheteur.

- API WebConnect : POST Ventes/Vente : correction d'une Null Ref si montantTTC=0 sans TauxTva
- Tâches automatisées : exécution d'une seule analyse en même temps pour éviter des problèmes de filtre

(Système / mes tâches automatisées / Type= Générer une analyse)

- Mise à jour de préparation de transfert : correction erreur "L'index se trouve en dehors des limites du tableau" avec "Les transferts par CB passent par le dépôt" coché
  - Avec le paramètre "Les transferts par code barres passent par le dépôt" coché, la mise à jour des préparations de transfert générerait une erreur.
  - (Système / paramétrages / Options générales / Gestion des mouvements de stock)