

# NF12653 — SUPPORT DE L'AFFRANCHISSEMENT COLISSIMO

Disponible depuis la version 6.01.0.29716

Voir la carte de la fonctionnalité : [Commandes Internet](#)



Exemple d'une étiquette Colissimo éditée par le module

Le service d'expédition de colis de *La Poste*, Colissimo, propose la mise à disposition d'un webservice pouvant être interconnecté avec le site ou backoffice du client gérant la commande internet afin d'exporter automatiquement les adresses, les bordereaux d'expéditions et permettre l'impression de l'étiquette de transport. **L'intégration de Colissimo au flux de gestion des expéditions de Polaris vous permet de gagner beaucoup de temps en éditant directement les étiquettes Colissimo depuis Polaris lors de la préparation de la commande.**

## Sommaire

### 1 Scénarii

- 1.1 Cas du préparateur de bout en bout, commande par commande
- 1.2 Cas du préparateur de bout en bout, commandes en rack
- 1.3 Cas du préposé à l'envoi (envoi massif)

### 2 Installation et paramétrage

- 2.1 Remarques et prérequis
  - 2.1.1 Licence
  - 2.1.2 Impression des étiquettes
- 2.2 Mettre en place la fonctionnalité

[2.2.1 Saisir son numéro de contrat Colissimo dans les options générales](#)

[2.2.2 Paramétrer un transporteur avec le service](#)

### 3 Utilisation

[3.1 Edition de l'étiquette du colis pour un transporteur avec webservice "Colissimo"](#)

[3.2 Régénérer une étiquette](#)

### 4 Colissimo international

[4.1 Mise en place](#)

[4.1.1 Transporteur](#)

[4.1.2 Envois internationaux](#)

[4.1.2.1 Code douane \(HSCode\) et pays par défaut](#)

[4.1.2.2 "Imprimante de sortie des CN23"](#)

[4.2 Envoi du colis](#)

[4.2.1 Informations manquantes](#)

[4.2.2 Erreurs Colissimo](#)

[4.2.3 Etiquette](#)

# Scénarii

---

Le support de l'affranchissement Colissimo a été conçu et est pris en charge pour trois scénarii.

En gras est indiquée l'apport de la fonctionnalité par rapport à une installation sans.

## Cas du préparateur de bout en bout, commande par commande

*C'est le cas où chaque commande est traitée de manière isolée, l'une après l'autre, par une seule et même personne.*

1. le préparateur reçoit le message interne pour lui annoncer qu'une commande est prête,
2. il imprime le bon de préparation de la commande pour connaître les références et quantités à aller chercher dans le stock,
3. il va chercher les quantités et prépare physiquement le colis,
4. il crée le colis sur le BO,
5. sur le BO, il ajoute les quantités au colis puis fait valider,
6. sur le BO, il clique sur le bouton "Envoyer" pour signaler que le colis est mis en livraison, imprime la facture et la glisse dans le colis avant le refermer,
7. **le BO contacte colissimo, rappatrie une étiquette préremplie prête à l'impression, rempli automatiquement le numéro du colis dans la case du BO correspondante, et affiche le PDF de l'étiquette,**
8. **le préparateur imprime l'étiquette,**
9. il colle l'étiquette *colissimo* sur le colis,
10. il apporte le colis à la poste ou attend le transporteur pour l'enlèvement,

## Cas du préparateur de bout en bout, commandes en rack

*C'est le cas où il n'y a toujours qu'un seul préparateur, mais qui s'occupe de plusieurs commandes simultanément afin de gagner du temps*

1. le préparateur reçoit le message interne pour lui annoncer qu'une ou plusieurs commandes sont prêtes,
2. **sur le BO, il sélectionne les commandes qu'il souhaite préparer et imprime le bon de préparation global pour connaître le cumul des références et quantités à aller chercher dans le stock,**
3. il va chercher toutes les quantités d'un coup,
4. il imprime les bons de préparation des commandes pour connaître les références quantités à mettre dans chaque colis,
5. pour chaque commande :
6. prépare le colis en fonction du bon de préparation,
7. il crée le colis sur le BO,
8. sur le BO, il ajoute les quantités puis fait valider,

9. il passe à une autre commande,
10. lorsque toutes les commandes sont prêtes, sur le BO, dans la fenêtre d'envoi des colis en masse, il sélectionne les colis à envoyer, et clique sur le bouton "Envoyer",
11. **pour chaque colis, le BO contacte colissimo, rapatrie une étiquette préremplie prête à l'impression, rempli automatiquement le numéro du colis dans la case du BO correspondante, et affiche le PDF de chaque étiquette,**
12. le BO affiche un PDF contenant les factures,
13. **le préparateur imprime les étiquettes,**
14. le préparateur imprime les factures et les glisses dans les colis,
15. il colle les étiquettes *colissimo* sur les colis correspondants,
16. il apporte les colis à la poste ou attend le transporteur pour l'enlèvement.

## Cas du préposé à l'envoi (envoi massif)

*Enfin, le dernier cas suppose une situation où un agent prépare la commande, et un autre se charge de les expédier.*

1. les commandes ont toutes été préparées en amont et sont toutes prêtes à être expédiées,
2. sur le BO, dans la fenêtre d'envoi des colis en masse, il sélectionne les colis à envoyer, et clique sur le bouton "Envoyer", puis sur "Facture",
3. **pour chaque colis, le BO contacte colissimo, rapatrie une étiquette pré remplie prête à l'impression, rempli automatiquement le numéro du colis dans la case du BO correspondante, et affiche le PDF de chaque étiquette,**
4. le BO affiche un PDF contenant les factures,
5. **le préparateur imprime les étiquettes,**
6. le préparateur imprime les factures et les glisse dans les colis,
7. il colle les étiquettes *colissimo* sur les colis correspondants,
8. il apporte le colis à la poste ou attend le transporteur pour l'enlèvement.

# Installation et paramétrage

---

## Remarques et prérequis

### *Licence*

L'installation et le fonctionnement de cette fonction nécessite une option de licence.

Sans la licence, vous pouvez mettre en place les paramètres et vous servir de la plupart des fonctionnalités, mais aucune étiquette ne sera générée automatiquement.

Rapprochez-vous de votre commercial pour obtenir plus d'informations à ce sujet.

### *Impression des étiquettes*

Vous aurez besoin d'installer FoxitReader pour piloter les impressions des étiquettes au format PDF.

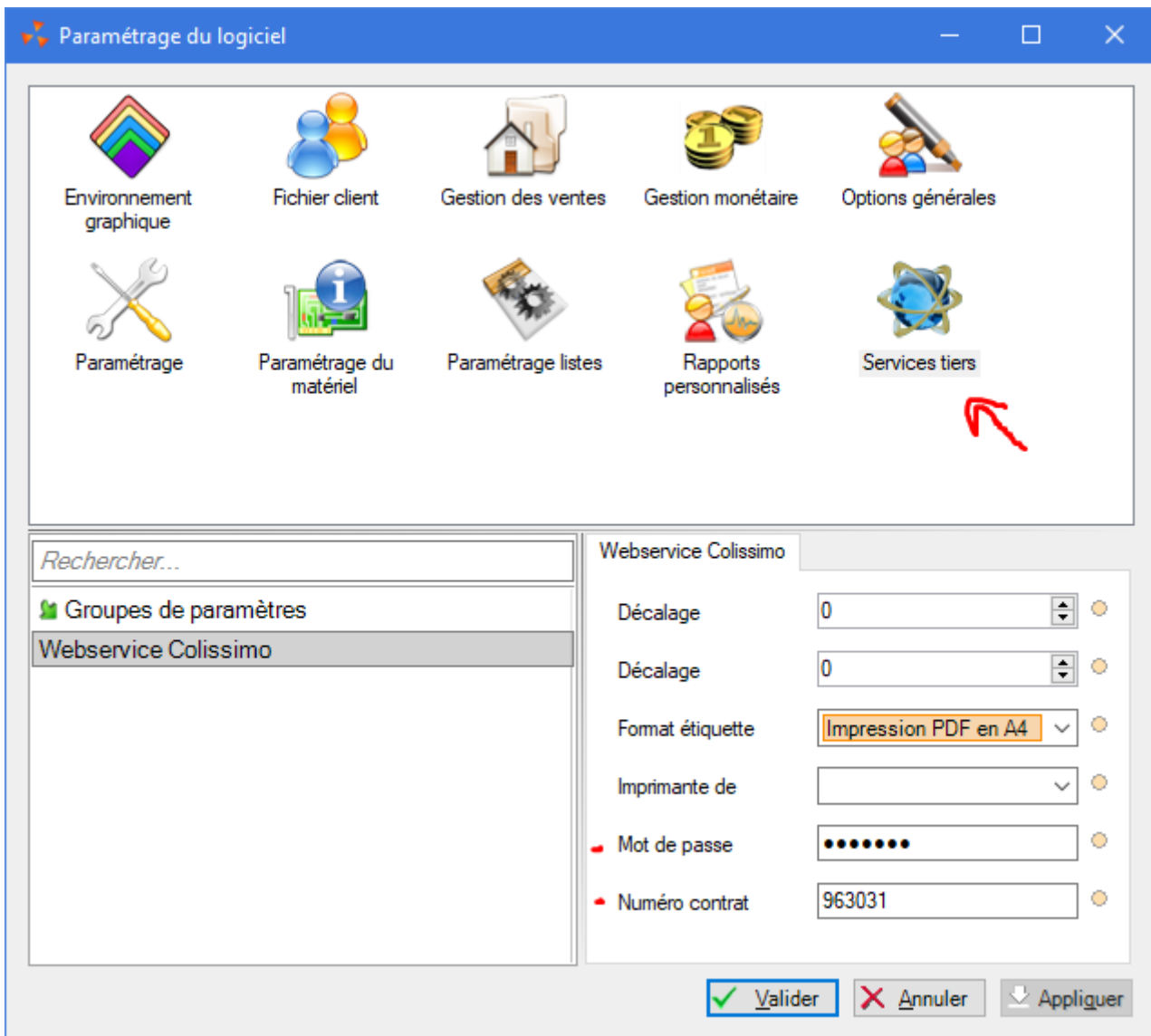
Polaris vous guidera si cette étape est nécessaire.

## Mettre en place la fonctionnalité

### *Saisir son numéro de contrat Colissimo dans les options générales*

Afin de pouvoir utiliser les services liés à Colissimo, il est nécessaire de préciser vos informations de contrats dans les paramètres de Polaris.

- Aller dans le menu `Système > Paramétrage > Services tiers > Webservice Colissimo`
- précisez votre numéro de contrat et votre mot de passe Colissimo. Ces derniers vous sont fournis par LaPoste lors de la souscription au service,
- à loisir, si vous avez une imprimante dédiée à l'impression des étiquettes de marque *Zebra* ou *DataMax*, vous pouvez l'indiquer sur ce panneau, ainsi que les variables d'ajustement d'impression ; les étiquettes seront générées en conséquence.



Fenêtre de paramétrage du Colissimo

## Important !

**Cette étape est à répéter sur chaque point de vente qui prépare les commandes !**

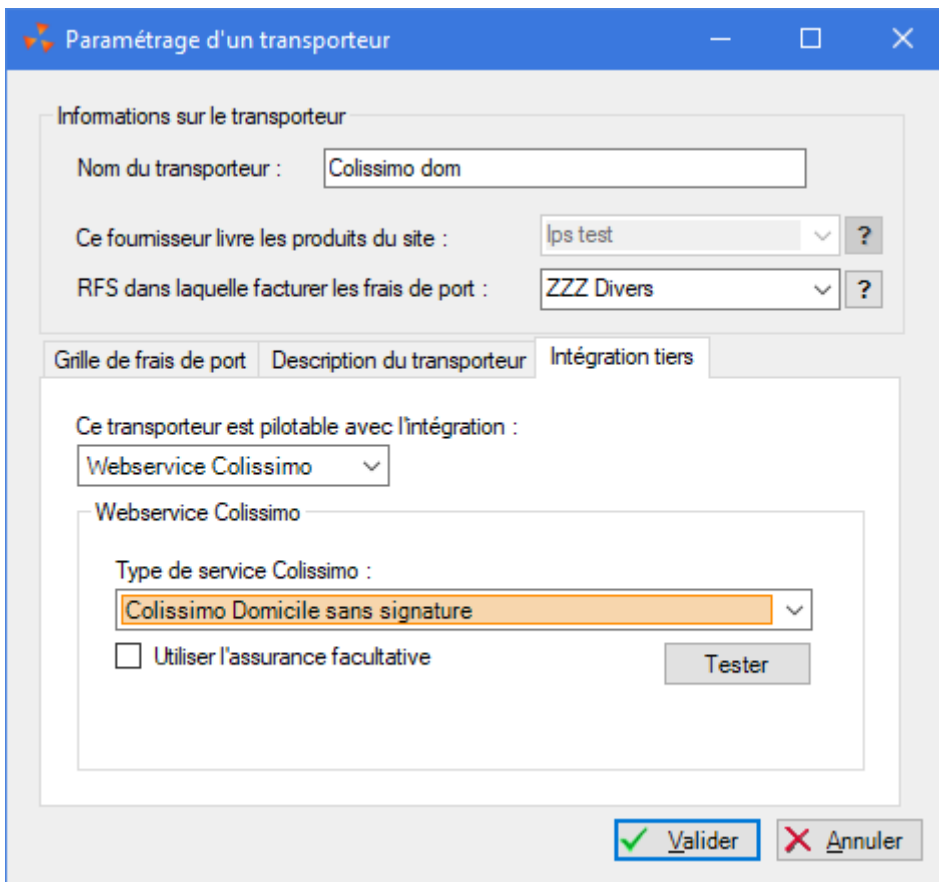
### **Paramétrer un transporteur avec le service**

Afin de pouvoir utiliser automatiquement le service lors de la préparation des commandes, il est nécessaire de préciser à Polaris quel fournisseur est votre prestataire Colissimo.

Pour cela, il faut aller dans la [gestion des transporteurs](#) :

- ouvrez le menu de configuration des transporteurs : Base de travail > Sites Internet > Gestion des transporteurs

- cliquez sur l'onglet `intégration tiers`,
- changer "Ce transporteur est pilotable avec l'intégration" pour la valeur "Webservice Colissimo".



Fenêtre de modification de transporteurs

A partir de la fenêtre qui s'affiche alors, un certain nombre d'options vous permettent de choisir le service retenu (avec ou sans signature), l'assurance facultative.

Le bouton `Tester` vous permet de vérifier la connexion et le paramétrage avec le webservice Colissimo :

- Si le test est OK, le programme affiche "Le serveur a répondu correctement".
- En cas d'erreur :
  - Problème de N° de contrat ou de mot de passe : "Le serveur colissimo a renvoyé l'erreur suivante : Identifiant ou mot de passe incorrect"
  - Problème de pays : veuillez vérifier que les **nouveaux codes ISO du pays** "France" sont bien renseignés.
  - Sinon veuillez contacter La poste service Colissimo pour vérifier les codes et les options.

Cliquez sur le bouton de validation, dorénavant, toute commande arrivant avec ce transporteur éditera des étiquettes Colissimo automatiquement.

# Utilisation

Le module insère essentiellement des étapes automatiques lors de votre commande, telle que l'impression automatique des étiquettes de transport et l'ajout automatique du numéro du colis à la commande. (Ventes > Gestion des commandes internet > "Gérer" > "Envoyer")

Vous n'avez donc rien à faire de plus pour profiter des fonctionnalités offertes par ce module : les éditions sont déclenchées automatiquement.

## Edition de l'étiquette du colis pour un transporteur avec webservice "Colissimo"

Le programme édite automatiquement l'étiquette du colis pour un transporteur avec le webservice "Colissimo"

- sous forme de .PDF avec le programme Foxit Reader si le paramètre "Imprimante de sortie" est vide.
- Directement à l'imprimante si elle est paramétrée.

Soit par exemple une étiquette de type "Colissimo Domicile avec signature" :

Collez ici le ruban adhésif

<b>VEGA INFORMATIQUE</b>		 <small>Colissimo Service Client 963031</small>
<b>RUE1</b>		
<b>78000 VIROFLAY</b>		
Num colis : <b>6C1353771862 1</b>	Livraison : <b>1/1</b>	
Site dépôt : <b>SEGLIS BORDEAUX PFC</b>	Poids : <b>1.50 kg</b>	
Téléphone : <b>05990154389</b>		
Code poste : / Interphone :		
<b>J+2 Dom Sign</b>		
<b>116C 1353771862 A</b>		<b>J+2_Dom_Sign</b>
<b>FR-COL-1166-78BDA</b>		<small>Service</small>
802-FR-78000		
03/10/17 15:11:05 915 17894052.0		
8020001 0000001 1000000 001		

Collez ici le ruban adhésif

**Comment utiliser votre étiquette Colissimo ?**

- ① - **Si vous utilisez des étiquettes adhésives** : décollez l'étiquette située sur la partie gauche du bordereau puis placez-la bien à plat sur la face la plus large du colis.
- ② - **Si vous utilisez du papier standard** : découpez l'étiquette selon les pointillés puis placez-la bien à plat sur la face la plus large du colis. Fixez-la ensuite à l'aide d'un ruban adhésif tout en veillant à ne pas recouvrir les informations et les codes à barres.  
Important : veillez à ce que l'étiquette ne soit ni froissée, ni pliée, ni déchirée.
- ③ Déposez votre colis dans le réseau La Poste, établissement Courrier ou bureau de poste.  
**Suivez la livraison de votre colis sur [www.laposte.fr/suivi](http://www.laposte.fr/suivi)**

**Preuve de dépôt**

<b>Adresse de l'expéditeur :</b> chausson rue port neuf  33000 BORDEAUX FRANCE FR Tél portable : 0599480354	<b>Poids :</b> 1.50 kg	<b>Date :</b> 02/10/2017
<b>Adresse du destinataire :</b> vega informatique  rue1 78000 VIROFLAY FRANCE - FR Tél portable : 05990154389	<b>N° de colis :</b> 6C 13537 71862 1	
<b>Option(s) :</b>		
<b>CACHET DE LA POSTE</b> (Uniquement pour les colis déposés en bureau de poste)		

La Poste - 9 rue du Colonel Pierre Avia, 75015 PARIS 15<sup>e</sup> TVA - FR 305608000



## A savoir :

Avec le paramètre "impression PDF en A4", le PDF affiché dans Foxit est paramétré par défaut en *portrait* pour un format A4. Veuillez l'imprimer en paysage. Si une imprimante est configurée, veuillez la paramétrer en paysage.

- La rubrique "**Poids**" de l'étiquette cumule le poids des articles s'il est renseigné dans la fiche stock ( Analyses > Fiche stock > Modifier > Onglet "Informations complémentaires")

## Edition étiquette Colissimo :

- Aller au menu Ventes > Gestion des commandes internet > Gérer
- Créer le colis puis clic sur Envoyer

Colis envoyés

<input type="checkbox"/>	ID Colis	Prépar...	Date d'en...	Da...	Transporteur
<input type="radio"/>	<b>6c13537718614</b>	Admin	02/10/2017		Colissimo avec

- Le programme affecte le N° du colissimo dans la colonne "ID colis" puis affiche l'étiquette générée dans "Foxit Reader" ou l'édite si une imprimante a été paramétrée.

- Ou depuis la fenêtre des colis : menu Ventes > Gestion des colis internet /

Expédition des colis

Liste des colis à expédier

ID colis

A envoyer Totalité

<input type="checkbox"/>	Date d'envoi	Commande	ID Colis	Prépa...	Date de ré...	Transporteur
<input type="radio"/>	02/10/2017	0171082000035	6c13537718621	Admin		Colissimo a
<input type="radio"/>	02/10/2017	0171082000034	6c13537718614	Admin		Colissimo a
<input type="radio"/>	28/09/2017	0171082000033		Admin		Colissimo bi

Envoyer Réception **Etq. Transport** Bon livraison Facture Bon commande Fermer

- Si le colis n'a pas été envoyé : clic sur Envoyer

## Regénérer une étiquette

Si vous avez déjà préalablement généré une étiquette pour un colis et que l'impression s'est mal déroulée, vous pouvez à tout moment commander une autre édition en passant par le panneau d'envoi des colis (ventes > Gestion des colis (onglet "Totalité")) et cliquer sur le bouton "Etq. transport".

Information

×



1 étiquettes de transport ont été envoyées à l'impression

OK

# COLISSIMO INTERNATIONAL

Le programme gère l'envoi des Colissimo vers les **DOM-TOM, l'UE ainsi que également les autres destinations internationales** qui déclenchent la sortie du "CN23" en plus des étiquettes.

- Dans les 3 cas précédents, si le service choisi est Colissimo sans signature et n'est pas disponible pour le pays de destination, on passe au Colissimo avec signature, ou si non disponible, au Colissimo Expert International, et ce, automatiquement.
- Le code douane par défaut (HSCode pour les envois internationaux) peut se définir au niveau du rayon, de la famille et de la sous-famille en plus du modèle (déjà existant). Cela permet de saisir le code douane rapidement pour toute une gamme de produits et pas produit par produit. S'il est renseigné, nous choisissons le code du modèle, à défaut, celui de la RFS, à défaut, celui de la famille, à défaut celui du rayon.
- Nous avons ajouté la possibilité d'autocalculer le poids des colis en fonction des poids des produits (si renseigné) et d'un poids d'emballage maximum saisissable dans les options colissimo,
- Nous avons ajouté la possibilité de renseigner le poids exact d'un colis dans la fiche de préparation produit,
- Nous avons simplifié l'impression de plusieurs étiquettes : elles sont regroupées sur un seul fichier PDF à imprimer, et leur CN23 (pour les envoi à l'international) sont regroupés dans le leur.
- Nous avons ajouté la possibilité de choisir l'imprimante pour les CN23.
- Si des informations manquent (poids du colis si pas d'autocalcul, poids, origine ou hscode dans le cas d'un envoi international), l'information est demandée lors de la sortie (essayez d'envoyer vers les états-unis, vous allez voir),

# Mise en place

## Transporteur

Il est possible d'auto calculer le poids des colis en fonction des poids des produits (si renseigné) et d'un poids d'emballage maximum saisissable dans les options colissimo :

- Cocher calculer le poids des colis automatiquement et saisir le Poids de l'emballage (pour le calcul automatique)

Grille de frais de port	Description du transporteur	Intégration tiers

Ce transporteur est pilotable avec l'intégration :

**Webservice Colissimo**

Type de service Colissimo :

Utiliser l'assurance facultative

Calculer le poids des colis automatiquement

Poids (g) de l'emballage (pour le calcul automatique) :

## Envois internationaux

### Code douane (HSCode) et pays par défaut

Le Code douane (HSCode) par défaut pour les envois internationaux peut se définir au niveau du rayon, de la famille, de la sous-famille en plus du modèle (déjà existant) afin de permettre de saisir le code douane rapidement pour toute une gamme de produits et non pas produit par produit :

Informations générales	Informations Internet
Rayon chaussures homme	
Code rayon	Rayon
<input type="text" value="1"/>	<input type="text" value="Chaussures homme"/>
Code douane (HSCode) par défaut	
<input type="text"/>	

## A savoir :

**S'il est renseigné, nous choisissons le code du modèle, à défaut, celui de la RFS, à défaut, celui de la famille, à défaut celui du rayon.**

La fiche modèle comporte la saisie du "Code douane (HSC Code)" ainsi que le **pays d'origine** :

Saisie de modèle Photos

Fiche Modèle Informations complémentaires Informations Internet

- Informations de base

Code modèle

Libellé modèle

Service

Code douane (HSCCode)

Pays d'origine  ?

## "Imprimante de sortie des CN23"

Vous pouvez renseigner l'Imprimante pour les CN23 pour les envois internationaux : Système > Paramétrages > Services tiers :

Webservice Colissimo

Décalage d'impression horizontal	<input type="text" value="0"/>	⬆️ ⬇️ ⬆️	●
Décalage d'impression vertical	<input type="text" value="0"/>	⬆️ ⬇️ ⬆️	●
Format étiquette	<input type="text" value="Impression PDF en A4"/>	▼	●
Imprimante de sortie des CN23	<input type="text"/>	▼	●
Imprimante de sortie des étiquettes	<input type="text"/>	▼	●
Mot de passe	<input type="password" value="●●●●●●●●"/>		●
Numéro contrat	<input type="text" value="963031"/>		●

# Envoi du colis

## Informations manquantes

Lorsqu'une information est manquante pour valider l'impression de l'étiquette, le module affiche la fenêtre ci-dessous et vous incite à compléter les données requises pour continuer.

Les informations manquantes peuvent être :

- le **poids global du colis**, si l'auto-calcul de celui-ci n'a pas été activé, nécessaire à chaque envoi,
- le **poids unitaire d'un produit**, nécessaire pour l'envoi DOM-TOM et international,
- le **code tarifaire douanier du produit**, nécessaire pour l'envoi DOM-TOM et international,
- le **pays d'origine du produit**, nécessaire pour l'envoi DOM-TOM et international.

Une fois ces informations complétées pour un colis ou un produit, elles seront mémorisées et réutilisées au besoin : le programme ne les redemandera pas.

Il manque des informations pour le transport

Il manque des informations nécessaire au transport du produit suivant :  
**10820001248 - code modele niveau1 niveau2 t 1**

Informations de transport manquantes

Poids (g)	HS Code (numéro tarifaire harmonisé)	Origine du produit
<input type="text"/>	<input type="text"/>	<input type="text"/> ?

Il manque des informations pour le transport

Il manque des informations nécessaires au transport du produit suivant :  
**10820001248 - code modele niveau1 niveau2 t 1**

Informations de transport manquantes

Poids (g)

## Erreurs Colissimo

Il est possible que le module renvoi des erreurs Colissimo, en voici quelques unes (liste non exhaustive) :

- Le serveur colissimo a renvoyé l'erreur suivante : le numéro tarifaire d'un article est incorrect
- Le serveur colissimo a renvoyé l'erreur suivante : Le numéro / libellé de voie du destinataire n'a pas été transmis
- Le serveur colissimo a renvoyé l'erreur suivante : le poids total des articles est supérieur au poids du colis
- Le serveur colissimo a renvoyé l'erreur suivante : la quantité d'un article n'a pas été transmise
- Le serveur colissimo a renvoyé l'erreur suivante : le poids du colis est incorrect

## Etiquette

Voici un exemple d'étiquette Colissimo :

Collez ici le ruban adhésif

<p><b>IPS USA USA</b> 3800 WASHINGTON RD <b>SUITE 509</b> <b>33405 WEST PALM BEACH</b> <b>US - ETATS-UNIS</b></p> <p><small>Return to the sender as priority parcel Phone : /</small></p>	<p style="writing-mode: vertical-rl; transform: rotate(180deg);">33881 BORDEAUX FR-FRANCE Téléphone : 0559480354 Fax : 0559480354 N° de voie : 0012 2 FR</p> <p style="writing-mode: vertical-rl; transform: rotate(180deg);">DESTINATAIRE / DESTINAT</p>
<p><b>colissimo</b> <small>Colissimo est un service de La Poste</small></p> <p>Compte: <b>963031</b></p>	<p>Livraison : 1/1 Poids : <b>0.90 kg</b></p>

N° de suivi: **EY 3437 0012 2 FR**

**1151 51343700120** **D**

**US**

**A7** 19/10/17 17:24 WS\_SLS 160 2.0

Collez ici le ruban adhésif

**Comment utiliser votre étiquette Colissimo ?**

- 1 - Si vous utilisez des étiquettes adhésives : décollez l'étiquette située sur la partie gauche du bordereau puis placez-la bien à plat sur la face la plus large du colis.
- Si vous utilisez du papier standard : découpez l'étiquette selon les pointillés puis placez-la bien à plat sur la face la plus large du colis. Fixez-la ensuite à l'aide d'un ruban adhésif tout en veillant à ne pas recouvrir les informations et les codes à barres. Important : veillez à ce que l'étiquette ne soit ni froissée, ni pliée, ni déchirée.
- 2 - Pour les envois internationaux hors Union Européenne et à destination de l'Outre-Mer, collez sur votre colis une pochette plastique transparente avec à l'intérieur les documents douaniers et factures nécessaires.
- 3 - Déposez votre colis dans le réseau La Poste, établissement Courrier ou bureau de poste.

Suivez la livraison de votre colis sur [www.laposte.fr/suivi](http://www.laposte.fr/suivi) \*

**Preuve de dépôt**

<p><b>Adresse de l'expéditeur :</b> <del>chaussées rue port neuf</del></p> <p>33000 BORDEAUX FRANCE-FR Tél : 0559480354</p>	<p><b>Poids :</b> 0.90 kg</p>	<p><b>Date :</b> 19/10/2017</p>
<p><b>N° de colis :</b> EY 3437 0012 2 FR</p>		
<p><b>Option(s) :</b></p>		
<p><b>CACHET DE LA POSTE</b> (Uniquement pour les colis déposés en bureau de poste)</p>		

La Poste - 9 rue du Colonel Pierre Avia, 75015 PARIS N° TVA : FR 3939600000

Exemple de "Déclaration de douane CN23"

**FRANCE** **DECLARATION EN DOUANE CN23**

LA POSTE

**EXPEDITEUR** Référence en douane

Société **CHASSERRES**  
 Contact  
 Adresse **RUE PORT NEUF**  
**43 MAZC**  
**43 MAZC**  
 C.P. **30800** Ville **BORDEAUX**  
**FRANCE** N° de tél : **0559480154** / Fax :  
 Mail : **magi-chasseres@orange.fr**

**DESTINATAIRE**

Rég. Spécifié  
 Contact **\_IPS USA USA**  
 Adresse **3888 WASHINGTON RD**  
**SUITE 500**  
 C.P. **33485** Ville **WEST PALM BEACH**  
**ETATS-UNIS** N° de tél : **0120330405** / Fax :  
 Mail : **ipsusa@orange.fr**

**REFERENCE DE L'IMPORTATEUR / DESTINATAIRE**  
 N° Tit / code importateur  
 Société  
 Contact  
 Adresse  
 C.P. Ville  
 Tél. Poste  
 Mail

Pour envois commerciaux seulement

Description détaillée du contenu	Qté	Prix unitaire (EUR)	Valeur catégor. (EUR)	N° tarifaire	Pays d'origine
2021 bloc pvc 20	1	0.250	14.17	040520	FRANCE
2010 bloc 30	1	0.300	14.17	040520	FRANCE
<b>Total</b>		<b>0.550</b>	<b>93.34</b>	<b>Frais de port :</b>	<b>0.01 EUR</b>

**Catégorie de l'envoi**  
 Cadeau  Echantillon  Vente de marchandises  
 Provenant  Retour de marchandises  Autre (veuillez préciser)  
 Fractions :

**Bureau d'origine / date de dépôt**  
 BEGLES BORDEAUX PFC - 24/11/2017

**Observations :**

Je certifie que les renseignements donnés dans la présente déclaration en douane sont exacts et que cet envoi ne contient aucun objet dangereux ou interdit par la législation ou la réglementation postale ou douanière.

Date et signature de l'expéditeur

Licence :  Certificat :  Facture :  
 N° de la / les licences : N° du / des certificats : N° de la facture :