

EDITION DES ÉTIQUETTES

[Revenir à la documentation, menu Stocks](#)

Sommaire

- 1 Généralités
- 2 Détails de la fenêtre
 - 2.1 Forcer la quantité d'étiquette à
 - 2.2 Réglages par défaut des éditions étiquettes
 - 2.2.1 Options générales
 - 2.2.2 Tri des étiquettes
 - 2.3 Editer les étiquettes
 - 2.4 Préparer le étiquettes
 - 2.5 Editer avec d'autres options
 - 2.6 Préparer avec d'autres options
 - 2.6.1 Options générales et tri des étiquettes
 - 2.6.2 Options de préparation

GÉNÉRALITÉS

- Nouveau système : un clic sur les boutons d'édition d'étiquettes déclenche désormais l'apparition d'un panneau latéral qui permet un choix rapide :

```
Impression
Préparation
Impression en spécifiant des options
Préparation en spécifiant des options
```

Edition des étiquettes des bons sélectionnés

N'éditer que les modèles dont le format d'étiquette original est :
Type 6 ?

Editer les modèles avec le format d'étiquettes dans le format suivant :
?

Forcer la quantité d'étiquette à :
1 exemplaires

Réglages par défaut des éditions d'étiquettes

Editer les étiquettes

Préparer les étiquettes

Editer avec d'autres options

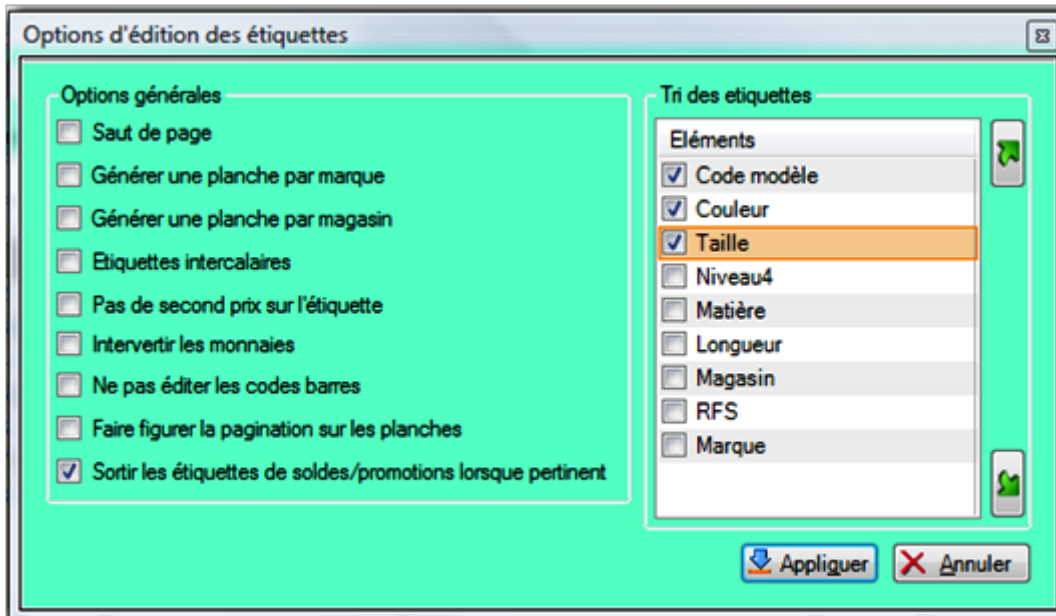
Préparer avec d'autres options

- Il est désormais possible d'imprimer les étiquettes par article (en passant par la fiche stock) sur le format d'étiquette de son choix.
- Il est désormais possible d'éditer **que certaines lignes de bon directement depuis la grille de données des lignes de mouvement** (bouton "étiquettes pour la/les lignes")
- Les options d'étiquettes sont désormais **sauvées au profil** et non à la fenêtre/machine.
- L'**étiquette de solde 2** est officiellement reconnue et utilisée comme étant une **étiquette de promotion**. L'option imprimer sur étiquette de solde 2 est donc supprimée car déclenchée automatiquement.
- La nouvelle option **Sortir les étiquettes en solde et promotion** annule et remplace les anciennes options obscures :
 - "Etiquette solde lorsque normal"
 - "Etiquette normal lorsque solde"
- ◦ Sort les étiquettes de soldes ou de promotion lorsque l'article du bon est actuellement impliqué dans une solde ou une promotion. Lorsque non cochée, c'est l'étiquette normale de l'article qui est utilisée.
- Nouvelle possibilité : **générer une planche différente par marque**
- Nouvelle possibilité : **générer une planche différente par magasin**
- Choix automatique du format du PDF pour les impressions préparées **en fonction de la taille de papier spécifiée par défaut** pour les étiquettes en question (format 'A4' si aucun format défini).
- Refonte en profondeur de la méthode de dessin des textes d'étiquettes : ils ne devraient plus jamais "disparaître" si le texte est trop grand pour tenir dans l'espace accordé.

DÉTAILS DE LA FENÊTRE

Forcer la quantité d'étiquette à

Réglages par défaut des éditions étiquettes



Options générales

- Saut de page
- **Générer une planche par marque** : *Nouveau*
- **Générer une planche par magasin** : *Nouveau*
- Étiquettes intercalaires
- Pas de second prix sur l'étiquette
- Intervertir les monnaies
- Ne pas éditer les codes barres
- **Faire figurer la pagination sur les planches** : *Nouveau*
- **Sortir les étiquettes de soldes/promotions lorsque pertinent** : *Nouveau*

Tri des étiquettes

Il est possible de trier l'édition par :

- Code modèle
- Magasin
- Marque
- **Niveaux de déclinaison : matières, couleur, longueur ...** : *Nouveau*
- RFS

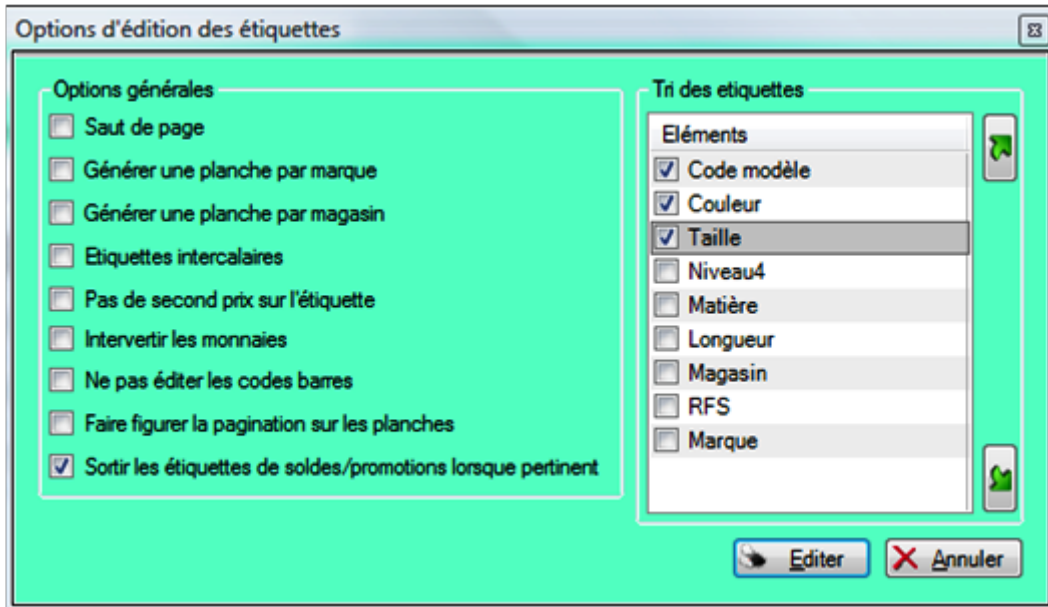
Ces options par défaut sont enregistrées dans les [Paramètrages > Options générales > Paramètres d'édition par défaut des étiquettes](#)

Editer les étiquettes

Cliquer sur le **Editer les étiquettes** pour lancer l'édition des étiquettes.

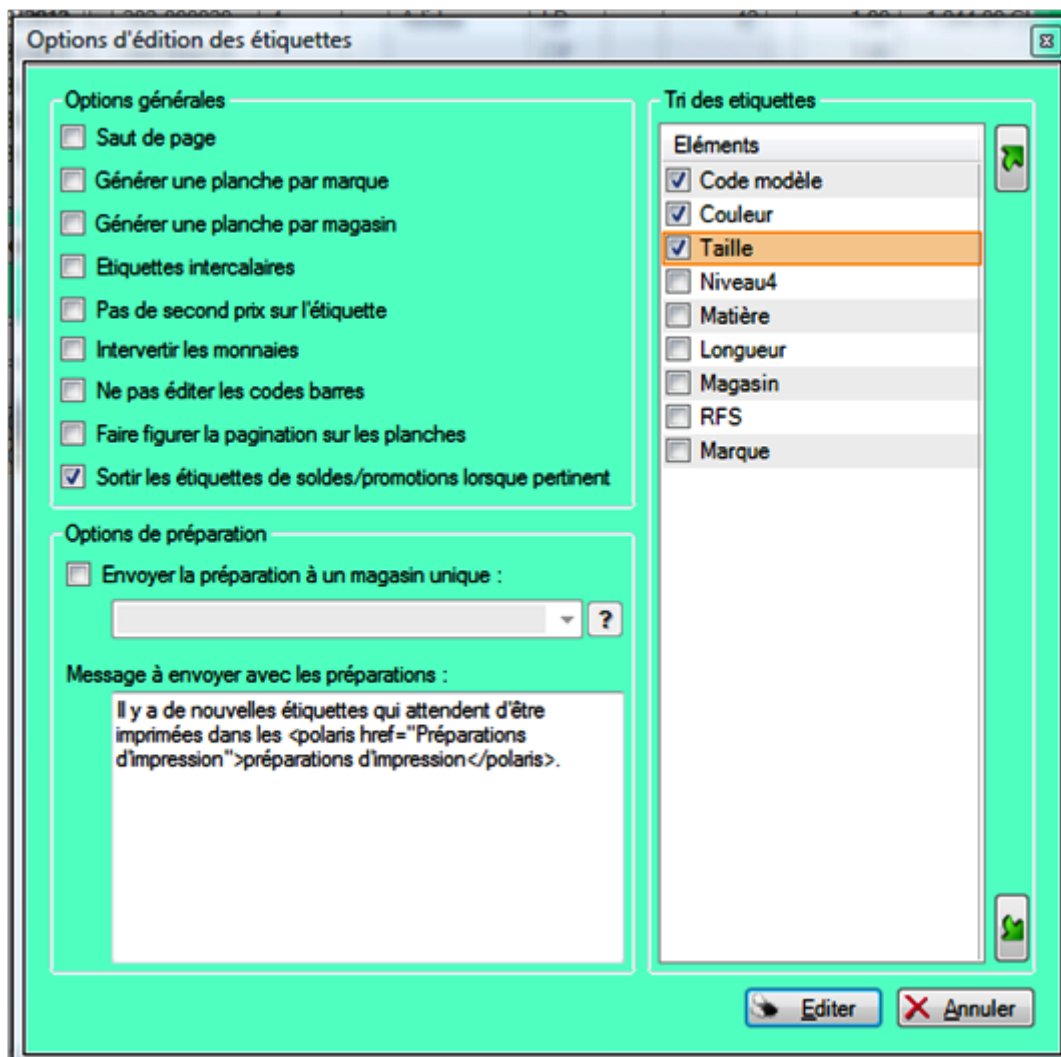
Préparer le étiquettes

Editer avec d'autres options



Préparer avec d'autres options

Cette option permet de lancer une préparation d'impression avec des options spécifiques :



Options générales et tri des étiquettes

Toutes les options d'édérations détaillées au paragraphe ci-dessus.

Options de préparation

- Envoyer la préparation à un magasin unique
- Message à envoyer avec les préparations